



Contenu

Le chemin de l'école comme lieu de découverte et d'apprentissage	3
Le PER et la mobilité	5
Mon chemin de l'école – une œuvre d'art !	7
Aperçu des fiches de travail	10
Fiches de travail	11
Département des arts plastiques : dessiner et peindre comme un·e artiste	11
Voir et être vu	13
Aperçu des fiches de travail	15
Fiches de travail	16
Domaine spécialisé Nature, Homme, Société (NMG) : Expérience dans l'obscurité	16
Fiche de travail « Expérience dans le noir »	18
Youpi il pleut !	19
Aperçu des fiches de travail	21
Fiches de travail	22
Domaine spécialisé Nature, Homme, Société (NMG) : La pluie : bonne ou mauvaise ?	22
Domaine de la musique : Quel est le bruit de la pluie ?	23
Domaine des arts plastiques : Artiste de la pluie	23
Domaine de la musique : Marcher sous la pluie en chantant	24
Domaine du français : Proverbes ou expressions	27
Domaine spécialisé Nature, Homme, Société (NHS) : Animaux sur le chemin de l'école par temps pluie	28
Domaine spécialisé Nature, Homme, Société (NHS) : Pourquoi peut-il ?	29
Phanee parle de l'école	31
Aperçu des fiches de travail	33
Fiches de travail	34
Domaine du français : Interview avec Phanee de Pool Fehler! Textmarke nicht definiert.	
Chemins (de l'école) dans d'autres pays	37
Aperçu des fiches de travail	39
Fiches de travail	40
Domaine Nature, Homme, Société (NHS) : "Les chemins des enfants au Sénégal"	40
Proposition supplémentaire sur «Le Chemin des enfants au Sénégal»	41
Permettre à d'autres enfants d'aller à l'école	43
Aperçu des fiches de travail	45
Fiches de travail	46
Domaine spécialisé Nature, Homme, Société (NHS) : Recherchez et discutez !	46

Si je pouvais gouverner	47
Aperçu des fiches de travail	49
Fiches de travail	50
Section Activité physique et sport : Créer soi-même un signal routier	50
Questions d'approfondissement	50
Informations de fond : Types de signalisation	51
Devenir soi-même planificateur-riche des transports	53
Aperçu des fiches de travail	55
Fiches de travail	56
Domaine spécialisé Nature, Homme, Société (NHS) : Informations de base	56
Département de mathématiques : enquête auprès des parents et des élèves - Mission groupes 1 et 2	56
Nature, Homme, Société (NMG) : Mission groupe 3	58
Semaines d'action "walk to school"	59
Plus d'informations	61
Liste de liens sur le thème de la mobilité sur le chemin de l'école	61
Informations générales sur le thème du chemin de l'école et de la sécurité routière (pour le corps enseignant, les parents et les spécialistes)	62
Impressum	63



Le chemin de l'école comme lieu de découverte et d'apprentissage

Pour les enfants, le chemin de l'école marque le début de nouvelles amitiés et de "voyages de découverte". Mais il y a aussi des défis et des conflits. Un développement sain de l'enfant passe par des expériences sociales telles que celles que les élèves font sur le chemin de l'école sans être accompagnés·es d'adultes. Au sein d'un groupe de jeunes du même âge, l'enfant acquiert les compétences personnelles et sociales dont il a besoin pour vivre ensemble. Les enfants qui bougent beaucoup sont plus performant·es et peuvent mieux se concentrer. Cela favorise leur santé, leur bien-être et leur développement physique.

L'ATE Association transports et environnement s'engage depuis 1979 pour une mobilité saine et écologique. Pour les élèves, cela signifie en premier lieu se rendre à l'école à pied ou à vélo. L'ATE propose divers matériels d'information pour sensibiliser l'environnement scolaire - et notamment les semaines d'action "walk to school" qui ont lieu chaque année. Celles-ci sont conçues comme un concours pour les classes et peuvent être complétées par des actions d'accompagnement permettant aux classes de mettre en œuvre leurs propres idées et actions qui, d'une manière ou d'une autre, abordent le thème du chemin de l'école (voir informations en fin de dossier ainsi que www.chemindelecole.ch).

Ce dossier pédagogique est un complément : Il permet aux écoles et aux enseignant·es d'aborder le **thème du "chemin de l'école" de diverses manières dans leurs cours**. Le dossier s'appuie sur divers objectifs d'apprentissage du PER et intègre les aspects suivants : Social, Sécurité, Environnement, Santé, Utilisation des espaces et Thématique Nord-Sud. L'objectif du dossier est de sensibiliser les enfants aux aspects écologiques et sociaux du trajet scolaire au moyen d'unités d'enseignement didactiques de qualité. Dans la mesure du possible, les parents sont également impliqués dans ces actions.

Ce dossier est une version élargie et révisée, réalisée grâce au soutien d'éducation21. Des propositions d'unités d'enseignement ont pu être testées et évaluées pendant les semaines d'action 2016 et 2017. Les réactions des enseignants et des écoliers ont été intégrées dans le dossier.

Nous sommes toujours heureux·ses de recevoir des idées et des suggestions pour des leçons supplémentaires et des extensions. Pour l'heure, nous vous souhaitons beaucoup de plaisir et de découvertes lors de la mise en œuvre des unités d'enseignement !

Mirjam Kopp
Responsable de projets Sécurité sur le chemin de l'école
ATE Association transports et environnement

→ Gardez votre classeur à jour et complet :
Vous trouverez les versions actuelles des unités d'enseignement sur www.chemindelecole.ch.



Le PER et la mobilité

Le PER (Plan d'Etudes Romand) offre diverses opportunités de travailler le thème de la mobilité - en particulier dans les domaines disciplinaires « Formation générale », « Corps et mouvement ». Le recours aux capacités transversales permet de traiter le thème à travers divers objectifs d'apprentissage, issus de différents domaines disciplinaires afin d'amener les élèves à identifier les liens et de les conduire à réfléchir dans le sens de l'EDD.

L'engagement de l'ATE en faveur d'une mobilité durable et de trajets scolaires sûrs rejoint les objectifs du PER et de l'éducation au développement durable (EDD).

Les suggestions d'activités visent à contribuer à l'acquisition des compétences suivantes :

- **Se sentir partie intégrante du monde** : Les élèves réfléchissent à leur propre comportement en matière de mobilité et à ses répercussions sur l'environnement ; ils apprennent à connaître la situation d'autres enfants d'autres régions du monde et réalisent l'importance d'un trajet scolaire raisonnable en termes d'égalité des chances.
- **Prendre ses responsabilités et utiliser sa marge de manœuvre** : Les élèves réfléchissent aux adaptations possibles de leur propre comportement en matière de mobilité et aux contributions possibles pour les autres.
- **Développer des connaissances interdisciplinaires et multi-perspectives** : Les élèves peuvent réfléchir de manière différenciée aux avantages et aux inconvénients des différentes formes de mobilité et à leur utilisation dans différents contextes ; ils connaissent les évolutions passées et les tendances possibles pour l'avenir.
- **Penser en réseau** : les apprenant·e·s reconnaissent les liens entre leur propre comportement de mobilité et les conséquences locales ou globales.
- Les élèves peuvent expliquer les **avantages et les inconvénients des différentes formes de mobilité** en mettant l'accent sur les aspects sociaux et écologiques du trajet vers l'école.
- Les élèves réfléchissent à leur comportement sur le chemin de l'école, notamment en ce qui concerne la **santé et la sécurité**.
- Les élèves réfléchissent aux dimensions spatiales (**nord-sud**) et temporelles (**passé-présent-futur**) du trajet scolaire.
- Les élèves sont encouragés à essayer des éléments de **mouvement amusants** sur le chemin de l'école, tout en tenant compte des aspects de sécurité.

Différentes méthodes sont utilisées, qui apportent à leur tour une contribution essentielle aux compétences interdisciplinaires et contribuent, par la confrontation au réel, à une réflexion approfondie des aspects écologiques, économiques et sociaux :

- Illustrer sa propre perception : les élèves illustrent de différentes manières sur leur propre trajet scolaire (rédaction, dessin, enregistrement sonore, utilisation d'une roue de mesure

ou d'un podomètre, etc.), réfléchissent à leurs propres objectifs et valeurs et les poursuivent (par exemple, argumentation sur le choix du mode de mobilité et la durabilité).

- **Rencontres avec des personnes concernées et engagées** : les élèves interviewent d'autres personnes sur leur parcours scolaire (« dialogue intergénérationnel », camarades de classe, contact par mail/Skype avec des écoliers d'autres pays, etc.) ou regardent un film sur la situation scolaire dans d'autres pays.
- **Offres d'institutions extrascolaires** : les écoles commandent et organisent des offres externes à l'école sur le thème du trajet scolaire.
- **Utiliser les informations** : les apprenants recherchent, évaluent, préparent et présentent des informations.

Les leçons de ce dossier font référence à une ou plusieurs **compétences de différents domaines** du PER.

Parallèlement, les fiches de travail et les renvois contiennent des propositions pour un enseignement interdisciplinaire.

Les séquences sont structurées de la manière suivante :

- Brève description de la séquence
- Compétences attendues
- Durée de la préparation et de la réalisation (nombre de leçons)
- Enseignement pluridisciplinaire
- Matériel nécessaire
- Préparation
- Déroulement de l'activité
- Propositions de variantes
- Compétences / lien avec le PER
- Référence aux fiches de travail



Mon chemin de l'école – une œuvre d'art !

Pour sa propre sécurité, il est extrêmement important de bien connaître le chemin de l'école et la situation du trafic. Les enfants créent leur parcours scolaire sous la forme d'un dessin, d'un collage, d'une histoire illustrée ou d'une maquette. Ce faisant, elles et ils relèvent les particularités (lieux préférés, endroits dangereux, chemins secrets, raccourcis, détours sûrs, etc.) et réfléchissent au choix de l'itinéraire et à leur comportement sur le chemin de l'école.

Niveau	Cycle 1 (1H - 4H / école enfantine et 1 ^{ère} -2 ^{ème} année/ Niveau de base)
Compétences attendues	<ul style="list-style-type: none">– Les élèves sont capables de maîtriser eux-mêmes le chemin de l'école et d'augmenter la sécurité en choisissant délibérément leur itinéraire.– Les élèves peuvent représenter leur trajet scolaire sous la forme d'un dessin, d'un collage, etc. et réfléchir aux parties dangereuses du trajet.
Mise en œuvre	2-4 leçons
Préparation	10-30 minutes
Enseignement interdisciplinaire	<ul style="list-style-type: none">– Fiches de travail en annexe
Matériel	<ul style="list-style-type: none">– Papier– Crayons, peinture à l'eau ou autres moyens de création– Consommables pour collages ou maquettes
Préparation	<ul style="list-style-type: none">– Inviter les enfants à bien mémoriser le chemin de l'école– Préparer le matériel

Déroulement	<ul style="list-style-type: none"> - Demander aux enfants de noter les particularités importantes sur le chemin (lieux préférés, chemins secrets, raccourcis, détours sûrs, etc.) et en particulier les endroits et passages dangereux. - Les enfants peuvent ramasser des pierres sur le chemin, les peindre et les "replacer" pour "embellir le chemin de l'école" ou collecter d'autres objets sur le chemin pour leur collage. - Le cas échéant, parcourir ensemble les différents trajets scolaires en classe. - Introduire les différents matériaux disponibles, leur utilisation et les possibilités de création. - Les enfants organisent librement leur propre trajet scolaire en fonction de leurs idées. Les enfants peuvent travailler en groupe, notamment lorsqu'ils partagent un trajet scolaire similaire et viennent ensemble à l'école. - Présenter les travaux terminés aux autres et expliquer les particularités. En cas d'endroits dangereux, les enfants expliquent leur comportement à cet endroit ou quel détour sûr doit être choisi. - Variante : les enfants doivent d'abord deviner de qui il s'agit sur le chemin de l'école pour chaque travail et essayer de reconnaître certains lieux.
Alternatives	<ul style="list-style-type: none"> - Représenter le chemin de l'école par une histoire illustrée. Pour s'inspirer, commander ou télécharger la bande dessinée "Le mystérieux chemin de l'école" : <ul style="list-style-type: none"> - www.chemindelecole.ch > Commandez ici des brochures et du matériel gratuitement > Mystère sur le chemin de l'école - Le chemin de l'école peut également être représenté de manière acoustique avec des enregistrements sonores effectués par les enfants (par exemple, le bruit de la circulation, le bruit d'une usine, le bruit d'un ruisseau, etc.) - Décrire / "créer" son propre chemin de l'école uniquement avec des mots - par exemple sous la forme d'un poème ou d'un "nuage de mots-clés" (Word Cloud). - Mesurer son propre trajet scolaire à l'aide d'une roue de mesure ou d'un podomètre. Calculer la longueur totale de tous les trajets, etc.

Références au PER

SHS 11 – Se situer dans son contexte spatial et social ...

- 1 en explorant l'espace vécu et l'espace des autres (activités humaines), en exprimant sa perception
- 2 en se familiarisant avec la lecture de photos, maquettes, schémas, plans et cartes
- 3 en utilisant des termes spécifiques liés à l'espace et à la géographie
- 4 en s'orientant dans l'espace vécu à l'aide de repères
- 5 en représentant librement l'espace vécu

A 11 AC&M — Représenter et exprimer une idée, un imaginaire, une émotion par la pratique des différents langages artistiques...

- 1 en inventant et produisant des objets, des volumes, librement ou à partir de consignes
 - 2 en découvrant et en choisissant les matières
 - 3 en choisissant et en utilisant les possibilités des différents outils, matériaux, supports en plans et en volumes
 - 4 en appréhendant l'espace en plans et en volumes
-

Aperçu des fiches de travail

Thème

Département des arts plastiques : dessiner et peindre comme un·e artiste

Page

11

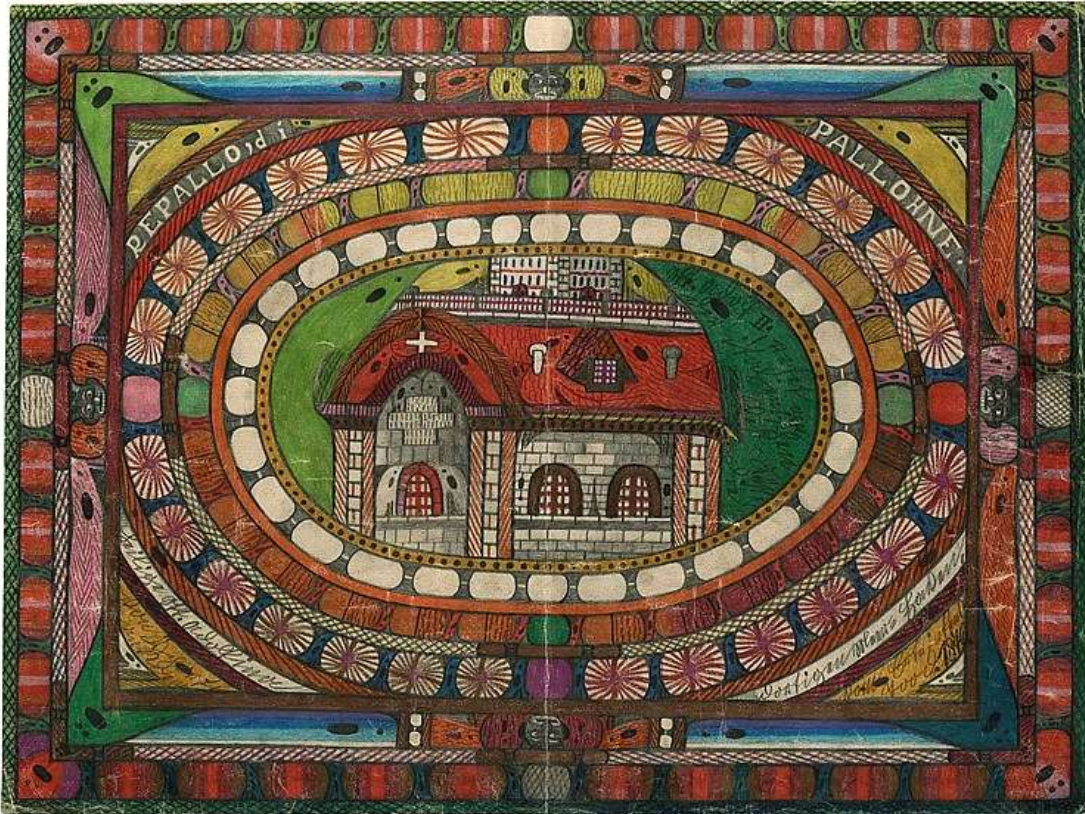
Fiches de travail

Département des arts plastiques : dessiner et peindre comme un-e artiste

Observez avec les enfants différentes représentations de cartes, de paysages, etc. créées par des artistes. Questions et consignes aux élèves :

- Quelles sont les possibilités de création ?
- Quelles couleurs, quels matériaux, etc. ont été utilisés ?
- Trouvez-vous vous-même des œuvres d'artistes appropriées ?

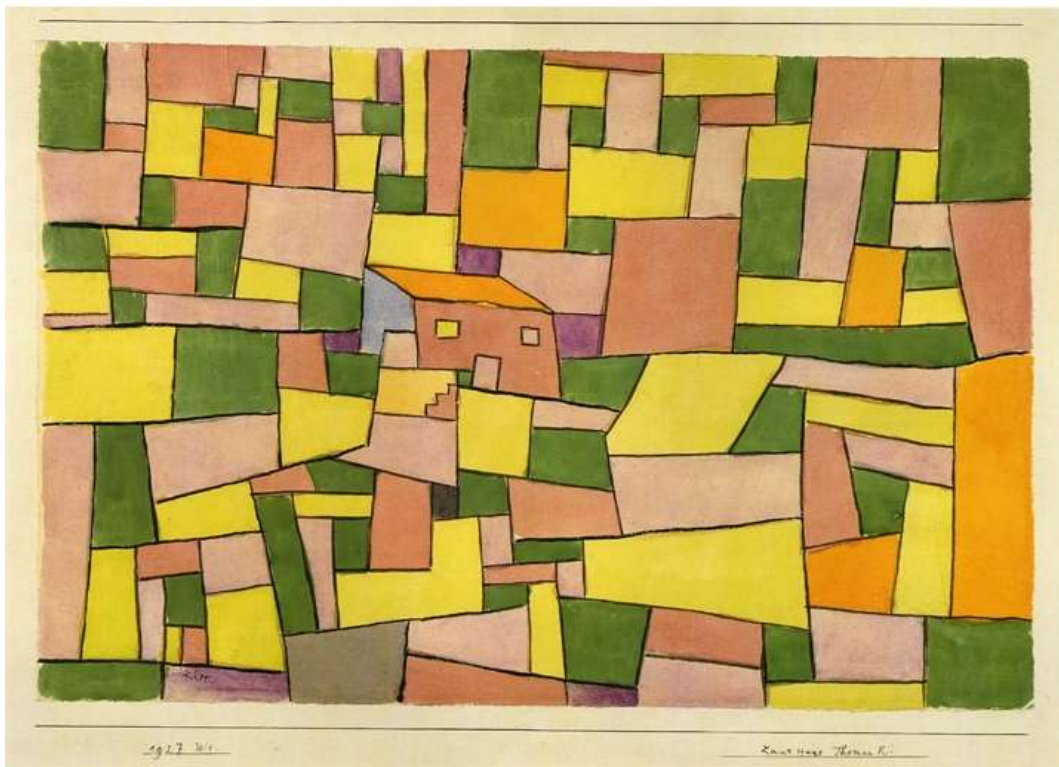
Avez-vous des idées pour la décoration ou des matériaux originaux à utiliser ?



Regalo di pallohne (crayon et crayon de couleur sur papier) par Adolf Wölfli / peintre et dessinateur. Écrivain, poète et compositeur. A vécu plus de 30 ans à la clinique Waldau à Berne. Représentant de l'art brut. Source : SIKART Dictionnaire de l'art en Suisse (www.sikart.ch)



Empire revisited (cartes incrustées, acrylique, sur panneau) par Matthew Cusick / artiste, crée des tableaux avec de vieilles cartes géographiques ou modifie de vieux manuels scolaires en enlevant les textes avec du papier de verre, à l'exception de quelques images et mots. Source : Site web Matt Cusick (www.mattcusick.com)



"Maison de campagne Thomas R." (aquarelle, pinceau et cercles sur papier sur carton) de Paul Klee / artiste et graphiste, travaillait beaucoup avec des éléments primitifs, des contours simplifiés, des bonshommes au trait et des gribouillages. Source : Biller Antik (www.billerantik.de)



Voir et être vu

Pour les enfants, l'évaluation de leur perception par les autres usager·ères de la route est difficile. Leur conscience de l'influence qu'ont par exemple l'obscurité ou une chaussée mouillée sur la distance de freinage des véhicules est limitée. Pour faire comprendre cela aux enfants, la classe se rend dans une grande pièce obscure (éventuellement une aula ou un gymnase) et réalise des expériences sur le thème de la visibilité. A différentes distances, les enfants regardent si une personne est visible - à la lumière normale ainsi que dans l'obscurité dans le cône lumineux d'une lampe de poche. Les vêtements normaux des enfants sont examinés, de même que les cartables et différents réflecteurs, éventuellement fabriqués par les enfants eux-mêmes.

Niveau	Cycle 1 (1H -4H / école infantile et 1 ^{ère} -2 ^{ème} année/ Niveau de base)
Compétences attendues	– Les élèves sont capables d'évaluer l'importance de la visibilité dans la circulation routière et d'adapter leur tenue vestimentaire et leur comportement en conséquence.
Mise en œuvre	1-2 leçons
Préparation	30 minutes
Enseignement pluridisciplinaire	– Fiches de travail en annexe – bpa - Bureau de prévention des accidents (2010) : Chemin de l'école. Fiches pédagogiques pour la promotion de la sécurité. Safety Tool n° 5, Berne.
Matériel	– Réflecteurs, gilets fluorescents – Vestes de pluie, cartables – Du papier aluminium ou de vieux CD vierges qui ne sont plus utilisés – Plusieurs lampes de poche
Préparation	– Préparer du papier d'aluminium, du carton, de vieux CD vierges, etc. ; éventuellement se procurer un film lumineux spécial – Se procurer différents réflecteurs, etc. (commande : schulwege@verkehrsclub.ch) – Organiser une grande salle qui peut être obscurcie - éventuellement un gymnase ou une salle en sous-sol. – Organiser des lampes de poche et des gilets fluorescents - éventuellement demander aux élèves d'en apporter un – Copier la fiche de travail avec le tableau

Déroulement	<ul style="list-style-type: none"> - Distribuer la fiche de travail aux enfants et leur expliquer l'expérience. Expliquer comment les enfants doivent remplir le tableau. - La classe se rend à la salle préparée avec des vestes et des cartables. - La moitié de la classe se place à des distances de 5, 10 et 15 mètres, avec une lumière normale - si possible aussi à environ 20 et 40 mètres. Les autres se tiennent près d'un mur longitudinal avec les feuilles de travail et un stylo et notent s'ils peuvent bien voir leurs camarades de classe (par exemple avec un signe pour "visible" et pour "pas ou peu visible"). - Répétez la même expérience dans l'obscurité et notez à nouveau tout. Les enfants se placent à nouveau dans la pièce avec les réflecteurs et sont éclairé-es par des lampes de poche. Noter à nouveau les résultats. - Après tous les passages, les élèves changent de rôle et réalisent à nouveau la même expérience. - Discuter ensemble des résultats de l'expérience en classe.
Alternatives	<ul style="list-style-type: none"> - Les enfants fabriquent leurs propres réflecteurs avec du papier aluminium ou de vieux CD vierges et les testent dans l'obscurité. - Pendant les sombres mois d'hiver, l'expérience peut également être réalisée à l'extérieur aux premières heures du matin. Le mieux est de choisir un endroit sans lampadaires. La procédure est la même que pour l'expérience à l'intérieur.
Références au PER	<p>CM 11 — Expérimenter différentes fonctions et réactions du corps...</p> <p>6 en adaptant son comportement aux règles fondamentales de sécurité</p> <p>CM 12 — Développer ses capacités psychomotrices et s'exprimer avec son corps...</p> <p>2 en organisant et en utilisant ses repères spatio-temporels</p> <p>FG 12 — Reconnaître ses besoins fondamentaux en matière de santé et ses possibilités d'action pour y répondre...</p> <p>3 en repérant des conduites à risques (liées à des situations routières, de dangers, de violence, ...) et en cherchant des réponses appropriées</p> <p>SHS 11 — Se situer dans son contexte spatial et social...</p> <p>1 en explorant l'espace vécu et l'espace des autres (activités humaines), en exprimant sa perception</p> <p>5 en s'orientant dans l'espace vécu à l'aide de repères</p>

Aperçu des fiches de travail

Thème

Domaine spécialisé Nature, Homme, Société (NMG) : Expérience dans l'obscurité

Fiche de travail « Expérience dans le noir »

Seite

16

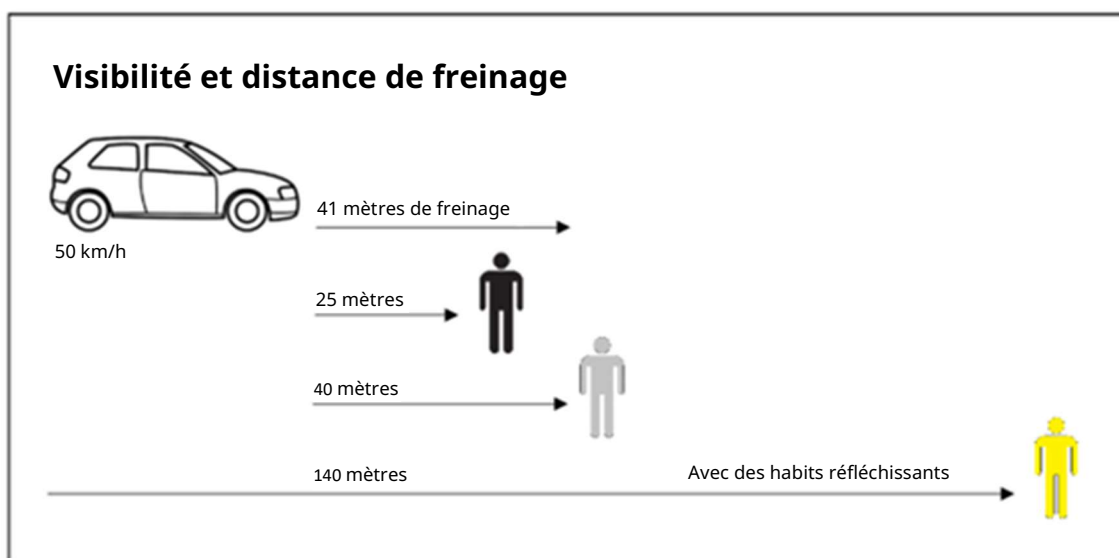
18

Fiches de travail

Domaine spécialisé Nature, Homme, Société (NMG) : Expérience dans l'obscurité

Les piéton·es ne sont pas toujours visibles de la même manière dans la rue. Tôt le matin, au crépuscule, la nuit ainsi que par temps de brouillard, de pluie ou de neige, leur visibilité par les automobilistes baisse. Cela se répercute sur leur sécurité dans la circulation routière.

En raison de leur petite silhouette, les enfants à pied ne sont souvent pas remarqués par les automobilistes ou le sont trop tard. Des couleurs voyantes et des matériaux réfléchissants contribuent largement à ce que les enfants soient mieux remarqué·es et plus tôt. Il est donc particulièrement important pour les enfants de se distinguer visuellement de leur environnement dans la circulation routière grâce à des vêtements clairs et contrastés ainsi qu'à des réflecteurs, que ce soit sur le chemin de l'école ou sur les trajets de loisirs.



Les élèves observent leurs camarades à différentes distances : 5 / 10 / 15 / 21 et 41 mètres - à la lumière, puis dans l'obscurité sans réflecteurs et ensuite avec des réflecteurs. Ils prennent des notes sur la fiche de travail (voir page 18).

Les enfants discutent de leurs perceptions dans le contexte des distances de freinage moyennes pour les vitesses de 30 km/h et 50 km/h en ville.

Expérience supplémentaire "Vivre les distances" :

La classe se divise en trois groupes et se rend à l'extérieur. Un groupe reste immobile, les deux autres partent en courant. Après 20 m (mesurés avec le ruban de mesure, sinon 1 pas d'enfant normal = env. 50 cm), le deuxième groupe s'arrête et le dernier groupe continue à marcher jusqu'à ce que les 40 m soient à peu près atteints.

La distance de freinage d'un véhicule roulant à 30 km/h est d'environ 20 m, et à 50 km/h, elle est d'environ 41 m. Cela peut également être représenté par la distance - afin que les enfants aient une idée de la raison pour laquelle il est important d'être détecté le plus tôt possible par les automobilistes.

Alternative pour les enfants plus âgés (cycle 2) :

Les enfants essaient de noter à l'aide d'une règle la distance à laquelle un automobiliste voit les différentes personnes (comme dans le graphique page 15) :




- Un·e piéton·ne habillé·e en noir n'est perçu·e qu'à une distance de 25 m la nuit.
- Un·e piéton·ne vêtu·e de couleurs claires est perçu·e à une distance de 40 mètres.
- L'équipement de réflecteurs permet d'être perçu·e à une distance de 140 mètres.
- La distance de freinage d'un véhicule roulant à 30 km/h est d'environ 21 m, à 50 km/h, elle est d'environ 41 m. Dessiner l'endroit où la voiture s'arrête à la vitesse correspondante.

Informations supplémentaires sur la distance de freinage, les temps de réaction, l'influence des chaussées mouillées, etc. dans la publication du Fonds de sécurité routière FSR :

<https://www.bfu.ch/fr/services/aspects-juridiques/temps-de-reaction-distance-de-securite-circulation-routiere>

Fiche de travail « Expérience dans le noir »

Tâche : Observe tes camarades lors des différents passages et note dans le tableau si tu peux bien voir les voir : à la lumière, puis dans l'obscurité sans réflecteurs et ensuite avec des réflecteurs.

Distance	avec lumière	dans l'obscurité sans réflecteurs	dans l'obscurité avec réflecteurs
			
5 m / env. 10 pas d'enfants			
10 !!			
10 m / env. 20 pas d'enfants			
20 !!			
15 m / env. 30 pas d'enfants			
30 !!			
21 m / env. 40 pas d'enfants (distance de freinage à 30km/h)			
40 !!			
41 m / env. 80 pas d'enfants (distance de freinage à 50 km/h)			
80 !!			



Youpi il pleut !

On constate que les jours de pluie, un nombre supérieur à la moyenne d'enfants sont conduits à l'école en voiture par leurs parents. Mais pourquoi donc ? Pour célébrer l'anticipation de la prochaine pluie, les enfants apportent des parapluies anciens/défectueux et des vêtements de pluie et les peignent avec des couleurs textiles. Ils attendent avec joie la première goutte d'eau et célèbrent ensemble l'arrivée de la pluie. Les enfants réfléchissent à leur perception de la pluie et discutent de sa signification.

Niveau	Cycle 1 (1H-4H / école infantile et 1ère et 2ème classe / Niveau de base)
Compétences attendues	– Les élèves peuvent s'adapter à la météo et se dépenser avec plaisir à l'extérieur par tous les temps.
Mise en œuvre	Partie 1 : 1-2 leçons Partie 2 : 1 - 2 leçons
Préparation	30 Minutes
Enseignement pluridisciplinaire	– Fiches de travail en annexe – Idées de jeux : https://lespetitspiedsenrandonnee.com/15-activites-amusantes-sous-pluie/ – Informations générales sur Pedibus : www.pedibus.ch
Matériel	– Peintures pour textiles – Parapluies, pèlerines, chapeaux de pluie, etc. à peindre. Utiliser éventuellement de vieux matériaux que les enfants n'utilisent plus et qu'ils apportent de la maison.
Préparation	– Préparer le matériel
Déroulement	– Première partie : Pour se préparer à la journée de la pluie, les enfants peignent ensemble des parapluies (ou des pèlerines, des chapeaux de pluie, etc.) avec des motifs de leur imagination, à l'aide de peintures textiles. – Partie 2 : un jour de pluie, les enfants enfilent leur équipement de pluie et se le présentent mutuellement (défilé de mode). Toutes et tous vont dehors et jouent ou dansent ensemble. Organiser éventuellement des jeux concrets sur le thème de l'eau (lien au-dessus). – Les enfants réfléchissent ensemble en cercle à la signification de la pluie et à leur attitude à son égard (voir fiches de travail).

Références au PER

MSN 16 — Explorer des phénomènes naturels et des technologies...

2 en distinguant les éléments du monde naturel des objets manufacturés

3 en cherchant à expliquer le fonctionnement de phénomènes naturels et d'objets techniques

MSN 18 — Explorer l'unité et la diversité du vivant...

2 en distinguant le vivant du non-vivant

FG 16-17 — Reconnaître l'incidence des comportements humains sur l'environnement...

4 en dégagant certaines règles élémentaires à respecter pour préserver l'environnement

Aperçu des fiches de travail

Thème	Seite
Domaine spécialisé Nature, Homme, Société (NMG) : La pluie : bonne ou mauvaise ?	22
Domaine de la musique : Quel est le bruit de la pluie ?	23
Domaine des arts plastiques : Artiste de la pluie	23
Domaine de la musique : Marcher sous la pluie en chantant	24
Domaine du français : Proverbes ou expressions	27
Domaine spécialisé Nature, Homme, Société (NHS) : Animaux sur le chemin de l'école par temps pluie	28
Domaine spécialisé Nature, Homme, Société (NHS) : Pourquoi peut-il ?	29

Fiches de travail

Domaine spécialisé Nature, Homme, Société (NMG) : La pluie : bonne ou mauvaise ?

Faire discuter les enfants en groupes sur la signification de la pluie :

- Pourquoi et pour qui la pluie est-elle importante ?
- Quels sont les professionnel·les qui se réjouissent, au moins de temps en temps, de la pluie ?
- Pourquoi parle-t-on généralement de "mauvais temps" lorsqu'il pleut ?
- Quels sont les professionnels qui se réjouissent, au moins de temps en temps, de la pluie ?
- Comment les enfants se sentent-ils même par temps de pluie ? "Souvenez-vous d'une expérience joyeuse sous la pluie" (par exemple danser sous la pluie, jouer au football sous la pluie, etc.)

Suggestions possibles pour la discussion :

- **La pluie et l'agriculture**

« Malgré la météo, les paysans gardent espoir » - Article 20min du 26.07.2024 :
<https://www.20min.ch/fr/story/suisse-malgre-la-meteo-les-paysans-gardent-espoir-103154137>



- **La fabrique artisanale de parapluie**

Reportage JT de 13h sur TF1 le 11 janvier 2023
<https://www.parapluie-artisanal.com/les-parapluies-francois-au-jt-de-13h-sur-tf1/>

- **Bricolage - Bâton de pluie**

Article wikiHow

- <https://fr.wikihow.com/fabriquer-un-b%C3%A2ton-de-pluie#:~:text=Pour%20faire%20un%20b%C3%A2ton%20de%20pluie%20simple%2C%20il,h%20aricots%20secs%20et%20de%20fermer%20les%20deux%20extr%C3%A9mit%C3%A9s>

- **Comment se forme la pluie ?**

« Expérience : fabriquer de la pluie dans un verre », humeurscréatives, 19.11.2014

<https://humeurscreatives.com/2014/11/experience-fabriquer-de-la-pluie-dans-un-verre/>

Domaine de la musique : Quel est le bruit de la pluie ?

Passez la vidéo ci-dessous sans que les enfants puissent voir le film. Demandez aux enfants ce qu'elles et ils entendent et voient dans leur "œil intérieur".

Ensuite, montrez la vidéo aux enfants et essayez de reproduire ensemble un orage. Pour cela, les mains, les cuisses et les pieds suffisent. Si nécessaire, vous pouvez également fabriquer vos propres instruments (faiseur de pluie, tonnerre, etc.).

www.youtube.com/watch?v=q6WMjyFvTTc

Source : Perpetuum Jazzile Chor, Slowenien

- Comment fabriquer un tuyau de pluie / tuyau de tonnerre :
[5 manières de fabriquer un instrument de musique simple \(wikihow.com\)](https://www.wikihow.com/5-mani%C3%A8res-de-fabriquer-un-instrument-de-musique-simple)
- Exercice d'écoute directionnelle :
Les enfants se placent en cercle. Un·e enfant se place au centre et ferme les yeux, les autres enfants font des bruits à tour de rôle avec leurs instruments fabriqués. L'enfant au centre doit déterminer d'où vient le bruit.
Discutez de la question : Comment l'ouïe peut-elle nous aider dans la circulation routière ?

Domaine des arts plastiques : Artiste de la pluie

Avec l'aide de la pluie, les enfants peuvent créer des œuvres d'art individuelles et uniques. Pour cela, du papier blanc solide et de la peinture à doigt sont nécessaires. La pluie fait le reste. Les enfants déposent les tableaux inachevés à l'extérieur et attendent les premières gouttes de pluie. Les couleurs s'écoulent et forment des motifs colorés. Aucune image ne ressemble à une autre. Laisser ensuite sécher les images pendant un certain temps – les images de pluie sont terminées

Domaine de la musique : Marcher sous la pluie en chantant

Répéter avec les enfants une chanson sur le thème de la pluie et les motiver à danser sous la pluie :

Au rythme du pas / Vorwärts gö mir

Chanson bilingue Pedibus (all./français) :

- **Musique Pedibus - Pedibus** > faire défiler vers le bas : « Chanson Virgil : au rythme des pas »

Photos : ATE

Au rythme du pas

(Virgil Brügger : www.virgilenforet.ch)

Au rythme du pas on va,
Avec les copains et moi,
De la maison à l'école.

Achtung hier isch End Station
Vo dr Strecki Pedibus
Mir heis luschtig uf em Wäg

Mir si gärn eifach z'fuess ungerwägs
On profite de la vie en marchant

- Dr Schnäg dä heimr überhout
- Sous la pluie on est content
- Zäme singe mir äs Lied
- Et prendre son temps

Är gseht us fasch wiene Bus
Wo üs ufne Reis mitnimmt
Mir heis luschtig uf em Wäg

C'est la station terminus,
De notre ligne Pédibus,
Sur le chemin on rigole.

Mir si gärn eifach z'fuess ungerwägs
On profite de la vie en marchant

- Dr Schnäg dä heimr überhout
- Sous la pluie on est content
- Zäme singe mir äs Lied
- Et prendre son temps

Vorwärts gö mir Schritt för Schritt
Zäme isch es gar nid Wiit
Vo dr Huustür bis zur schuu

C'est un vrai bus mais à pied
Qui m'permet de voyager,
Sur le chemin on rigole.

Mir si gärn eifach z'fuess ungerwägs
On profite de la vie en marchant

- Dr Schnäg dä heimr überhout
- Sous la pluie on est content
- Zäme singe mir äs Lied
- Et prendre son temps

(Break : C Dm)
On avance ensemble
Zäme fägts viu meh

Mir si gärn eifach z'fuess ungerwägs
On profite de la vie en marchant

- Dr Schnäg dä heimr überhout
- Sous la pluie on est content
- Zäme singe mir äs Lied
- Et prendre son temps

(Fin : C G Dm F)

Les paroles de la chanson « Flic, flac, floc »

Flic flac floc Flic flac floc

J'entends la pluie qui clapote

Mets vite tes jolies bottes

Sautons ensemble dans l'eau

Tu verras c'est très rigolo

plif plaf plouf!

Flic flac floc Flic flac floc

C'est la chanson de la pluie

Prends vite ton parapluie

Fais le tourner rapidement

Tu verras c'est très amusant !

flou flillou flillou !

Flic Flac floc Flic flac floc

Il faut maintenant rentrer

Avant d'être trop mouillé

Il ne faudrait pas prendre froid

Viens donc vite au chaud chez moi.

ATCHOUM !

[Flic, flac, floc - La comptine de la pluie - Les Titounis \(youtube.com\)](#)

Singing in the rain

I'm singing in the rain
Just singin' in the rain
What a glorious feeling
I'm happy again
I'm laughing at clouds
So dark up above
The sun's in my heart
And I'm ready for love
Let the stormy clouds chase
Everyone from the place
Come on with the rain
I've a smile on my face
I walk down the lane
With a happy refrain
Just singin', singin' in the rain
Dancing in the rain
I'm happy again
I'm singin' and dancing in the rain
I'm dancing and singin' in the rain

Source : www.songtexte.com

Traduire aux enfants la chanson ou les mots les plus importants, éventuellement regarder un extrait du film original de Gene Kelly et en discuter :

- Comment les autres personnages du film se sentent-ils ?
- Qu'est-ce qui le rendait si heureux sous la pluie ?

Extrait du film original :

www.youtube.com/watch?v=U5GKrmtCAgo

Traduction française des paroles :

<https://www.lacoccinelle.net/246147-gene-kelly-singing-in-the-rain.html>

La danse de la pluie dans d'autres cultures :

https://fr.wikipedia.org/wiki/Danse_de_la_pluie

Domaine du français : Proverbes ou expressions

Connais-tu ces expressions sur le thème de la pluie ou de la météo ?

Quelle peut être leur signification ?

Expression	Signification / Explication / Origine
« Il pleut des cordes. »	Il pleut très fort. Plusieurs hypothèses quant à son origine existent : <ul style="list-style-type: none">– Maritime : comparaison des gouttes aux solides cordages des bateaux.– Médiévale : utilisation de cordes pour mesurer l'intensité des averses ou pour attacher les toits lors des intempéries– Visuelle : ressemblance avec une pluie de cordes tombant du ciel Source : D'où vient l'expression "Il pleut des cordes" ? Son origine va vous surprendre ! - LaFontaine
« Il fait un temps à ne pas mettre un chien dehors. »	Il fait un temps exécrable. On peut aussi dire « Un temps de chien. »
« Des nuages à l'horizon »	Indique des problèmes à venir, une situation qui se dégrade.
« Après la pluie, le beau temps »	Signifie que les difficultés sont suivies par de meilleures périodes.
« Une tempête dans un verre d'eau. »	Une grosse agitation pour une raison insignifiante. L'image d'une tempête dans un petit espace souligne l'exagération de certaines réactions.
« Avoir le vent en poupe »	Être dans une situation favorable, connaître le succès. L'expression vient du domaine maritime. Un navire qui a le vent en poupe (c'est-à-dire soufflant de l'arrière) avance plus rapidement et sans difficulté.
« Avoir la tête dans le brouillard »	Ne pas avoir les idées claires, être confus·e ou fatigué·e. Le brouillard réduit la visibilité et rend difficile l'orientation, d'où cette image pour un esprit embrouillé.

Domaine spécialisé Nature, Homme, Société (NHS) : Animaux sur le chemin de l'école par temps pluie

- Quels animaux rencontrez-vous sur le chemin de l'école, surtout par temps de pluie ?
- Que savez-vous de ces animaux ?
- Pourquoi ces animaux "aiment-ils" la pluie ?

Matériel pédagogique sur le thème des escargots :

- Dossier pédagogique « Les escargots, activités pour enseigner dans la cour de l'école », WWF Suisse, 2021
<https://www.wwf.ch/sites/default/files/doc-2022-04/2021-06-materiel-pedagogique-escargots-cour-ecole.pdf>
- Documentaire « Opération Escargot », C'est pas sorcier, 2003
https://www.youtube.com/watch?v=G_zNM_7fjCE

Matériel pédagogique sur le thème du ver de terre :

- « Vivarium pour vers de terre », WWF, 2017
<https://www.wwf.ch/sites/default/files/doc-2017-09/2017-06-materiel-pedagogique-vivarium-vers-de-terre.pdf>
- « Les vers, seigneurs des anneaux ! », C'est pas sorcier, 2006
<https://www.youtube.com/watch?v=Cl8eaEfBzd0>

Pourquoi les vers de terre « aiment » -ils le temps pluvieux ?

- La raison pour laquelle les vers de terre quittent leurs tubes d'habitation lorsqu'il pleut n'est pas encore totalement élucidée. Texte court sur Wikipedia concernant la recherche actuelle [Lumbricidae — Wikipédia \(wikipedia.org\)](#)

Domaine spécialisé Nature, Homme, Société (NHS) : Pourquoi peut-il ?

L'eau sur terre, par exemple celle des rivières et des mers, s'évapore sous l'influence du vent et du rayonnement solaire et s'élève dans les couches supérieures de l'atmosphère. Lorsque tu fais bouillir de l'eau, tu peux facilement observer les nuages de vapeur brûlante qui montent vers le haut. Il en va de même dans la nature, à des températures bien plus basses bien sûr.

Plus la vapeur d'eau s'élève dans l'air, plus elle se refroidit peu à peu. En effet, dans les couches supérieures de l'atmosphère, la température de l'air diminue également.



Pendant que la vapeur d'eau refroidit, elle se condense. Cela signifie que les gouttelettes d'eau qui étaient auparavant finement réparties se regroupent en gouttelettes un peu plus grosses. Tu peux également observer ce phénomène dans la casserole : la vapeur chaude se dépose sur le couvercle et forme des gouttes.

Lorsque les gouttelettes se combinent peu à peu dans l'atmosphère, à des altitudes comprises entre 500 et 11 000 mètres, elles forment finalement les nuages visibles. Bien qu'ils paraissent généralement doux et cotonneux, ils sont inconfortablement froids et humides : ils sont constitués d'un nombre incalculable de gouttes d'eau ou de cristaux de glace.

Petit à petit, de plus en plus de gouttelettes se rassemblent pour former des gouttelettes de plus en plus grosses. Finalement, elles deviennent si lourdes qu'elles commencent à descendre. En descendant, elles continuent de grossir en absorbant toujours plus de particules. C'est ainsi que naît la bruine.

La pluie avec de grosses gouttes se forme généralement lorsque la température dans le nuage est si basse que des cristaux de glace se forment. Ils s'unissent pour former des flocons de neige, tombent vers le bas et dégèlent à nouveau dans les couches d'air inférieures plus chaudes. Ils arrivent ensuite sur la terre sous forme de grosses gouttes de pluie.

– Expériences sur le thème de « l'évaporation et de la vaporisation »:

[6 Expériences scientifiques simples avec de l'eau | GoStudent | GoStudent](#)

[Des expériences et de l'eau pour comprendre facilement la physique - Sciences ludiques](#)

[Essayez ces 4 expériences avec de l'eau pour enfants - Être parents \(etreparents.com\)](#)



Phanee parle de l'école

Phanee de Pool, l'artiste et chanteuse suisse, raconte dans une interview tout ce qu'il a vécu autrefois sur le chemin de l'école. Les enfants interrogent leurs parents, grands-parents et d'autres personnes âgées de leur entourage sur leur trajet scolaire. Qu'est-ce qui était différent autrefois, qu'est-ce qui a changé ? A quoi pourrait ressembler le trajet scolaire dans 20, 20 ou 50 ans ? Comment se déplacera-t-on à l'avenir ?

Niveau	Cycle 2 (5H-8H / 3 ^{ème} - 6 ^{ème} année)
Compétences attendues	<ul style="list-style-type: none">- Les élèves sont capables de distinguer les formes de mobilité passées et actuelles et d'en évaluer les avantages et les inconvénients.- Les élèves sont capables d'anticiper les évolutions possibles dans le domaine de la mobilité et d'en évaluer les conséquences.
Mise en œuvre	2-4 leçons
Préparation	10 minutes
Enseignement pluridisciplinaire	<ul style="list-style-type: none">- Fiches de travail en annexe
Matériel	<ul style="list-style-type: none">- Ordre de travail Interviews
Préparation	<ul style="list-style-type: none">- Copier les fiches de travail
Déroulement	<ul style="list-style-type: none">- Distribuer le texte "Chez nous, les feux n'existaient pas" et le faire lire par les élèves. En discuter ensemble.- Les enfants complètent les questions d'interview sur le thème du chemin de l'école en annexe par au moins 2-3 questions personnelles.- Les élèves mènent 1 à 2 interviews avec leurs parents, leurs grands-parents ou d'autres personnes âgées de leur entourage et prennent des notes.- Discuter en classe ou en groupes des principaux résultats des interviews. Qu'est-ce qui a surpris les enfants ? Qu'est-ce qui a le plus changé à leur avis ? Quels étaient autrefois les dangers sur le chemin de l'école ? Quelle pourrait être la signification de ces changements (par ex. trajets scolaires plus courts = meilleure égalité des chances, plus de trafic = plus dangereux, etc.)- Les élèves réfléchissent à la manière dont le chemin de l'école pourrait évoluer à l'avenir et discutent des scénarios possibles.

Alternatives	<p>– Les enfants rédigent une rédaction ou créent une affiche sur le thème : "Mon chemin de l'école dans 10, 20 ou 50 ans". A quoi ressemblera la mobilité de demain, comment les enfants se déplaceront-ils sur le chemin de l'école ? Ou bien les enfants n'iront-ils plus du tout à l'école, mais recevront des cours à domicile via Internet ? Ou bien ... ?</p>
Références au PER	<p>SHS 21 — Identifier les relations existantes entre les activités humaines et l'organisation de l'espace...</p> <p>1 en comparant ses observations et représentations des espaces physiques et construit avec les représentations conventionnelles (cartes, plans, graphiques, ...)</p> <p>2 en étudiant des formes variées d'organisation de l'espace et les conséquences de la localisation des objets</p> <p>3 en questionnant les besoins (culturels, économiques, ...) des sociétés et les activités déployées pour les satisfaire</p> <p>4 en formulant des questions, en émettant des hypothèses et en vérifiant leur pertinence dans le contexte socio-spatial</p> <p>SHS 22 — Identifier la manière dont les Hommes ont organisé leur vie collective à travers le temps, ici et ailleurs...</p> <p>1 en reconstituant des éléments de la vie d'une société à un moment donné de son histoire</p> <p>5 en recourant à des documents et à des récits historiques</p> <p>6 en dégageant la relativité des représentations du passé (et de l'avenir) construites à un moment donné</p> <p>SHS 23 — S'approprier, en situation, des outils pertinents pour traiter des problématiques de sciences humaines et sociales...</p> <p>2 en enquêtant sur des hypothèses historiques ou géographiques</p> <p>FG 26-27 — Analyser des formes d'interdépendance entre le milieu et l'activité humaine...</p> <p>2 en constatant quelques incidences du développement et de la technologie sur le milieu</p> <p>4 en analysant de manière critique sa responsabilité de consommateur et certaines conséquences qui découlent de son comportement</p> <p>5 en situant l'évolution des milieux dans une perspective historique</p>

Aperçu des fiches de travail

Thème

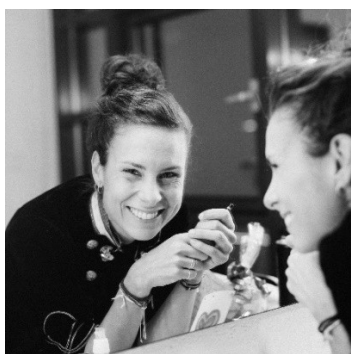
Page

Fehler! Verweisquelle konnte nicht gefunden werden. Fehler! Textmarke nicht definiert.

Domaine spécialisé : Nature, Humain, Société (NHS) : **En route comme un·e reporter**

35

Fiches de travail



Domaine du français : interview de Phanee de Pool

Lis cet interview de la chanteuse Phanee de Pool qui parle de son chemin de l'école. Qu'est-ce qui te frappe ? Qu'est-ce qui a changé ? Quelles sont tes expériences sur le chemin de l'école ?

Phanee de Pool s'invente des histoires pour rendre le trajet plus intéressant. Invente, toi aussi, une histoire à épisodes que tu pourras raconter à tes amis pendant le trajet pour aller à l'école et discute de cette histoire à l'école.

Interview de Phanee de Pool : « Le chemin des rêves »

Quand j'étais petite, mon trajet pour aller à l'école était bien plus qu'un simple chemin. C'était mon terrain de jeu aux barrières invisibles.

Ça commençait souvent par un caillou. Un coup de pied bien placé et hop ! Si la pierre atterrissait pile entre les deux poteaux qui interdisaient le passage aux voitures, j'étais une footballeuse professionnelle. Finale de Coupe du Monde. But décisif. Les supporters hurlaient mon nom. Parfois, mon copain Nicolas me courait après en criant : "Passe ! Passe !"

Un peu plus loin, des herbes folles bordaient le trottoir. Je les cueillais comme un trésor. Fleuriste d'exception, j'inventais des noms à ces tiges de fortune : la luminette, la florabelle, la pétalune, le rubisel... Mes clients (souvent les copains du quartier ou des passants imaginaires) repartaient ravis. Il n'était pas rare que j'apporte quelques salades et du pain à maman pour le dîner. Elle riait en disant à papa :

— **Elle nous a encore ramené des feuilles de noisetier et un galet du jardin de Monsieur Gigandet.**

Puis venait la fontaine. Au printemps, elle coulait. En hiver, elle gelait. Quand l'eau jaillissait, mon index et mon majeur devenaient des jambes de nageuse olympique. Je prenais mon élan, lançais mon bras en triple salto arrière et *splash* ! Médaille d'or assurée. En hiver, c'est en patinage artistique que je brillais.

Un peu plus loin, la rivière. Avec ses canards. Toujours les mêmes, à mes yeux. Je leur avais donné des prénoms : Jeff, le père un peu ronchon mais gentil ; Mona, la maman douce et patiente ; et leurs trois enfants — Sam, Gin et Joy — en pleine adolescence. Jeff leur apprenait à nager droit pendant que Mona préparait un gratin d'algues. Je les saluais d'un geste. Et juré-craché, ils me répondaient.

Parfois, le chemin me paraissait long. Trop long. Mon sac pesait une tonne. Alors je comptais mes pas. *Un... deux... trois...* Puis j'oubliais. Alors je recommençais. *Un... deux...* Oh ! Un caillou. *Paf* ! Coup de pied et **BUUUUT** ! C'était reparti.

Plus j'approchais de l'école, plus le rêve s'ouvrait. Au coin de la rue, j'apercevais Leila, Coralie et Lionel. On se retrouvait devant la porte d'entrée, le souffle court, prêts à continuer nos jeux. Nos mondes imaginaires s'entrelaçaient sans effort.

Aujourd'hui, je réalise que ce chemin était en fait **le chemin des rêves**. Là où tout était possible. Là où chaque petit détail devenait une porte vers un autre monde.

Alors, si tu as la chance d'aller à l'école à pied, profite-en. **Observe tout, invente, transforme.** Chaque pas peut devenir une aventure. Ton aventure.

Et qui sait... peut-être qu'en tapant dans un caillou, toi aussi, tu marqueras le but de la victoire.

Domaine spécialisé : Nature, Humain, Société (NHS) : En route comme un-e reporter



À quoi ressemblaient les trajets scolaires autrefois ? Combien de temps les enfants passaient-ils sur la route ? De quoi avaient-ils peur ? Pour le savoir, le mieux est de demander à tes parents, grands-parents ou voisin-es plus âgé-es. Tu trouveras ci-dessous des questions possibles. N'hésite pas à inventer tes propres questions.



Nom de reporter : _____

Date : _____

Mon/Ma Partenaire d'interview : Père Mère Grand-mère Grand-père Voisin
 Voisine autre : _____

Où es-tu allé à l'école (Lieu / École) ? _____

En quelles années es-tu allé à l'école ? De _____ à _____

Comment es-tu venu à l'école ?



à pied en vélo Voiture/carriole en voiture
 bus d'école Car postal Téléférique
autre, à savoir: _____



Combien de temps environ a duré le trajet jusqu'à l'école :

Ton trajet scolaire était-il dangereux ? Si oui, pourquoi ?

Étiez-vous seul-e ou avec des ami-es ?

Te souviens-tu d'une expérience particulière sur le chemin de l'école ?



Chemins (de l'école) dans d'autres pays

La mobilité joue un rôle important dans de très nombreux domaines de la vie. Pour les enfants, le trajet scolaire est souvent au centre des déplacements quotidiens. Pour de nombreux enfants, le chemin de l'école est leur premier déplacement autonome, c'est-à-dire sans accompagnement d'adultes, et il est de leur responsabilité d'arriver à destination à l'heure et en toute sécurité. À quoi ressemble le chemin de l'école ailleurs ? Quels sont les trajets effectués par les enfants dans des pays lointains - pourquoi et avec quoi ?

Niveau	Cycle 2 (5H-8H / 3e-6e année)
Compétences attendues	<ul style="list-style-type: none">- Les élèves sont capables de comparer les conditions de vie et la situation scolaire des enfants dans d'autres pays avec les leurs.- Les élèves peuvent interpréter l'influence du trajet scolaire sur l'égalité des chances.
Réalisation	2-4 leçons
Préparation	15 minutes
Enseignement pluridisciplinaire	<ul style="list-style-type: none">- Fiches de travail en annexe- DVD "Sur le chemin de l'école" (durée : 74') - ce film a été diffusé dans les cinémas et se concentre sur les trajets scolaires des enfants dans différents continents.
Matériel	<ul style="list-style-type: none">- DVD "Les enfants en route" - extrait "Les chemins des enfants au Sénégal".- Dossier pédagogique séparé pour la préparation et le suivi des cours
Préparation	<ul style="list-style-type: none">- Lire l'introduction par éducation21 : Films pour un monde durable education 21- Acheter ou louer un DVD : https://www.filmeeineweltvod.ch/education21-video-on-demand&lang=fr- Visionner le film et le matériel didactique- Installer le vidéoprojecteur

Déroulement	<ul style="list-style-type: none"> - Brève introduction au film - Demander aux enfants d'être attentif·ves à qui va où, à ce que les enfants y font et à la manière dont ils se déplacent - Regarder ensemble "Les chemins des enfants au Sénégal" (film 24') - Travailler par groupes de 2 sur la fiche pratique (cf. annexe) - Discussion en classe et autres tâches (cf. suggestions en annexe)
Alternatives	<ul style="list-style-type: none"> - D'autres films et du matériel didactique sont accessibles sur le DVD : la thématique "mobilité", mais aussi les thèmes "droits de l'enfant / droit à l'éducation", peuvent être approfondis. - Éventuellement, travaux ultérieurs (exposés, rédactions, etc.), selon le temps disponible et les besoins - Établir des contacts avec des élèves d'autres pays (correspondances / contacts par mail / forums / conférences Skype, etc.)
Références au PER	<p>FG 26-27 — Analyser des formes d'interdépendance entre le milieu et l'activité humaine...</p> <ul style="list-style-type: none"> 1 en mettant en évidence quelques relations entre l'humain et les caractéristiques de certains milieux 2 en constatant quelques incidences du développement et de la technologie sur le milieu 3 en identifiant certains outils de l'économie (marketing, crédit, ...) sur le comportement des consommateurs 4 en analysant de manière critique sa responsabilité de consommateur et certaines conséquences qui découlent de son comportement 5 en situant l'évolution des milieux dans une perspective historique 6 en identifiant des comportements favorisant la conservation et l'amélioration de l'environnement et de la biodiversité <p>SHS 21 — Identifier les relations existantes entre les activités humaines et l'organisation de l'espace...</p> <ul style="list-style-type: none"> 3 en questionnant les besoins (culturels, économiques, ...) des sociétés et les activités déployées pour les satisfaire

Aperçu des fiches de travail

Thème	Seite
Domaine Nature, Homme, Société (NHS) : "Les chemins des enfants au Sénégal"	40
Proposition supplémentaire sur «Le Chemin des enfants au Sénégal»	41

Fiches de travail

Domaine Nature, Homme, Société (NHS) : "Les chemins des enfants au Sénégal"

(Extrait de « Pistes pour l'enseignement », éducation21)

FICHE PRATIQUE 2

Beaucoup de longs trajets

Qui va où et qu'y fait-il/elle ?

Consigne:

Les six enfants sénégalais doivent parcourir tous les jours certains trajets, parfois longs. Par deux, trouvez qui va où et ce qu'il/elle y fait. Notez pour chaque nom le lieu de destination (1), le moyen de locomotion (2) et l'activité (3).

The diagram features a central circular image of children riding donkeys. Six lines connect this central image to six purple boxes, each containing a name and a speech bubble with three numbered lines for notes:

- Aïcha & Manjara**: 1. _____, 2. _____, 3. _____
- Ousmane**: 1. _____, 2. _____, 3. _____
- Philippa**: 1. _____, 2. _____, 3. _____
- Ousmane**: 1. _____, 2. _____, 3. _____
- Grande Philippa**: 1. _____, 2. _____, 3. _____
- Seynabou**: 1. _____, 2. _____, 3. _____

Below the Philippa box, there is a separate purple box containing the text: "Aïcha, 2 Philippa, Ousmane, Saliou, Seynabou".

Proposition supplémentaire sur «Le Chemin des enfants au Sénégal»

(Extrait de « Pistes pour l'enseignement », éducation21)

SUGGESTION 2 – BEAUCOUP DE LONGS TRAJETS

Matériel: fiche pratique 2, informations générales, liens, carte de la Suisse (régions), fils de laine, crayons de couleur

De longs trajets...

- Distribuer la fiche pratique 2 et la remplir par groupes de deux. Les élèves essaient de trouver à l'aide du film dans quels endroits les sept enfants – Aïcha, les deux Philippa, Ousmane, Saliou, Manjara ou Seynabou – se rendent, quels moyens de locomotion ils utilisent et quelles activités ils pratiquent dans ces lieux.

Solution: Aïcha et son amie Manjara: savane/à pied/ramasser du bois.

Ousmane: savane et forêt de baobabs/à pied/garder les chèvres.

Philippa: marché/charrette tirée par un cheval/faire des achats.

Saliou: point d'eau/charrette tirée par un cheval/transporter des jerricanes d'eau.

Tous les enfants: Tante Yagu/à pied/écouter les griottes et danser.

Seynabou: Dakar/mini-bus, bus urbain/aller voir sa mère.

Grande Philippa: point d'eau/à pied/aller chercher de l'eau.

- Dans le film, les filles doivent souvent transporter sur la tête du bois ou de lourds seaux d'eau, du point d'eau jusque chez elles, ce qui prend parfois une demi-heure. Essayer en classe de transporter sur la tête d'un bout à l'autre de la salle une pile de livres sans les faire tomber (ou un seau d'eau dehors, dans la cour de récréation).
- Par petits groupes, comparer avec les trajets effectués par les élèves; chaque groupe dresse une liste composée de 5 points:
 - Destinations: où allons-nous (école, sports, achats, retrouver des amis, etc.)?
 - Distances: quelle distance parcourons-nous et combien de temps nous faut-il?
 - Moyens de locomotion: comment nous déplaçons-nous (à pied, à vélo, en utilisant les transports publics...)?
 - Accompagnement: sommes-nous seuls, avec nos parents ou avec nos amis?
 - Sentiments personnels: qu'y a-t-il d'agréable dans ces trajets, qu'est-ce qui fait peur?

Dans la campagne sénégalaise, les enfants doivent parfois parcourir deux heures à pied pour aller à l'école. Si l'on se base sur un rythme de marche de 4,5 à 5 kilomètres à l'heure, cela équivaut à une distance d'environ 10 kilomètres:

- Sur une carte de sa région, tracer son trajet personnel pour aller à l'école à l'aide de fils de couleur. A titre comparatif, mettre en parallèle la distance parcourue au Sénégal et évaluer jusqu'où nous irions en marchant deux heures depuis notre domicile. A la place d'une carte géographique, il est possible aussi de marquer/d'évaluer le trajet sur une image satellite (google maps). Chercher d'abord la maison où l'on habite puis regarder jusqu'où on irait si l'on avait la même longueur de trajet que les enfants du film pour aller à l'école.
- Décrire son trajet personnel pour aller à l'école, le dessiner ou le photographier et le comparer à celui que parcourent les enfants de Ndongol.
- Au moyen d'une carte satellite, essayer de reconstituer approximativement les trajets parcourus par les enfants à Ndongol: www.maplandia.com/senegal/thies/ndondol/.



Permettre à d'autres enfants d'aller à l'école

Dans certains pays, la scolarisation ne va pas de soi pour tous les enfants. Les enfants ne peuvent pas aller à l'école à cause de la longueur du trajet - un vélo peut être une solution dans certains cas. La classe se penche sur la situation dans d'autres pays et réfléchit à la manière dont elle pourrait contribuer à l'améliorer.

Niveau	Niveau cycle 2 (5H-8H / 3e-6e année)
Compétences attendues	<ul style="list-style-type: none">- Les élèves sont capables de reconnaître les éventuels désavantages liés au trajet scolaire et de développer des solutions concrètes.- Les élèves sont capables de planifier et de réaliser leur propre action de collecte.
Réalisation	Des jours isolés ou une semaine de projet
Préparation	2-4 heures
Enseignement pluridisciplinaire	<ul style="list-style-type: none">- Fiches de travail en annexe- Apprentissage par l'engagement - soutien à l'utilisation du Service Learning comme méthode d'apprentissage / www.servicelearning.ch
Matériel	<ul style="list-style-type: none">- Accès à des ordinateurs/pads pour les recherches- Autres : dépend du choix de la possibilité de soutien (bénévolat, collecte d'argent ou de vélos)
Préparation	<ul style="list-style-type: none">- Préparer le matériel pour les recherches
Déroulement	<ul style="list-style-type: none">- Brève introduction sur le thème de l'éducation dans d'autres pays à l'aide des fiches de travail ou de sources personnelles- Demander aux enfants d'effectuer des recherches en différents groupes sur les thèmes de l'éducation, du parcours scolaire, du droit à l'éducation, de la vie quotidienne des enfants, etc. dans un pays donné (cf. fiche de travail)- Les enfants présentent leurs résultats (brève présentation)- Dans le cadre d'une discussion en classe, les enfants développent des solutions possibles pour permettre à davantage d'enfants d'aller à l'école - quelle pourrait être la contribution des enfants eux-mêmes pour atténuer/résoudre la problématique ?

Alternatives	<ul style="list-style-type: none"> – Si les discussions font naître une préoccupation politique générale chez les enfants (sur le thème de la mobilité), celle-ci peut être transmise aux jeunes conseillères et conseillers nationaux via engage.ch : Matériel pédagogique "Change la Suisse!" 2020 engage.ch
Références au PER	<p>FG 24 — Assumer sa part de responsabilité dans la réalisation de projets collectifs...</p> <ul style="list-style-type: none"> 1 en collaborant activement et en prenant en compte les compétences de chacun 3 en partageant les expériences réalisées et leurs résultats <p>FG 25 — Reconnaître l'altérité et développer le respect mutuel dans la communauté scolaire...</p> <ul style="list-style-type: none"> 2 en participant au débat, en acceptant les divergences d'opinion, en prenant position 6 en établissant des liens entre la loi et les droits de chacun

Aperçu des fiches de travail

Thème

Domaine spécialisé Nature, Homme, Société (NHS) : Recherchez et discutez !

Seite

46

Fiches de travail

Domaine spécialisé Nature, Homme, Société (NHS) : Recherchez et discutez !

La scolarisation n'est pas une évidence pour tous les enfants dans tous les pays, bien que le "droit à l'éducation" soit valable pour tous les enfants dans le monde entier. Faites des recherches sur le thème "Aller à l'école dans un autre pays" et concentrez-vous sur les trajets scolaires ainsi que sur le droit à l'éducation.

Cherchez des réponses aux questions suivantes :

- À quel âge les enfants vont-ils à l'école ? Pour combien d'années en moyenne ? Qu'apprennent principalement les enfants ?
- Tous les enfants ont-ils accès à l'école ? Qui ne l'ont pas ?
- Comment les enfants se rendent-ils à l'école ? Comment se présente le trajet scolaire, combien de temps dure-t-il ?
- Pour quelles raisons ou dans quels cas les enfants ne vont-ils pas à l'école ?
- Quelles sont les autres tâches et obligations des enfants ?

Présentez vos résultats à la classe dans le cadre d'une brève présentation.

Poursuivez ensuite la discussion en groupe ou en classe :

- Quelles différences avec la Suisse avez-vous remarquées ? Qu'est-ce qui vous manque chez nous ? Qu'est-ce qui vous plairait aussi chez nous ?
- Les réponses aux questions ne peuvent être que générales - cela ne signifie pas pour autant que tous les enfants se trouvent dans la même situation. Quelles pourraient être les raisons des différences (par ex. ville/campagne, pauvre/riche, fille/garçon) ? Qu'est-ce que cela peut changer à la situation ? Pour quelle raison ?
- Qu'est-ce qui vous semble problématique ? Comment la situation des élèves pourrait-elle être améliorée dans le détail ? Quelles améliorations un vélo peut-il apporter dans le quotidien des enfants ?
- Souhaitez-vous apporter votre contribution et vous engager pour un soutien ? Quelle pourrait être votre contribution personnelle ?



Si je pouvais gouverner

Les règles sont importantes pour l'organisation de la vie en commun. Mais il n'est pas si facile de trouver des règles sensées qui soient largement acceptées et qui servent au mieux les intérêts de tout le monde. Pour une fois, les enfants peuvent formuler eux-mêmes des règles de circulation. Comment se présentent-elles ?

Niveau	Cycle 2 (5H-8H / 3e -6e année)
Compétences attendues	<ul style="list-style-type: none">– Les élèves sont capables de déduire et de justifier les objectifs et l'importance des règles (dans la circulation routière).– Les élèves sont capables de formuler et de communiquer leurs propres règles dans des situations critiques.
Déroulement	2-3 leçons
Préparation	45 minutes
Enseignement pluridisciplinaire	<ul style="list-style-type: none">– Fiches de travail en annexe
Matériel	<ul style="list-style-type: none">– Craie de rue ou– Dessin et matériel de bricolage pour l'alternative : Bâtons en bois, assiettes en carton, colle, supports pour plantes, cure-dents, etc.
Préparation	<ul style="list-style-type: none">– Préparer le matériel

Déroulement	<ul style="list-style-type: none"> - Thématiser les panneaux de signalisation - éventuellement à la suite de la visite d'une instructeur-riche de la circulation ou à l'aide des fiches de travail - Répartir la classe en groupes de 3-4 enfants - Donner la consigne et laisser les groupes discuter et travailler - Après env. 30', aller dans la cour de récréation avec des craies de rue et demander à chaque groupe de dessiner un signal de circulation sur le sol - Ensuite, chaque groupe explique aux autres ce que signifie son panneau de signalisation et ce qu'il veut obtenir par ce biais - Après que tous les groupes ont présenté leurs propositions, poursuivre la discussion en classe : Quel signal est le plus important pour la plupart des participant-es ? Toutes les règles sont-elles aussi importantes les unes que les autres ? La décision était-elle simple ou les enfants auraient eu besoin d'informations supplémentaires ? Lesquelles ?
Alternatives	<ul style="list-style-type: none"> - Au lieu de dessiner les signaux à la craie, il est possible de fabriquer des signaux miniatures à l'aide des modèles à colorier - avec des cure-dents et des capsules de bouteilles en guise de fond ou des modèles plus grands avec des bâtons en bois et des soucoupes végétales - avec lesquels on peut signaler un jardin de circulation.
Références au PER	<p>SHS 21 — Identifier les relations existantes entre les activités humaines et l'organisation de l'espace...</p> <p>2 en étudiant des formes variées d'organisation de l'espace et les conséquences de la localisation des objets</p> <p>3 en questionnant les besoins (culturels, économiques, ...) des sociétés et les activités déployées pour les satisfaire</p> <p>4 en formulant des questions, en émettant des hypothèses et en vérifiant leur pertinence dans le contexte socio-spatial</p> <p>5 en étudiant les caractéristiques d'un territoire : naturelles (climat, hydrologie, relief), sociales, économiques, culturelles</p> <p>SHS 22 — Identifier la manière dont les Hommes ont organisé leur vie collective à travers le temps, ici et ailleurs...</p> <p>1 en reconstituant des éléments de la vie d'une société à un moment donné de son histoire</p> <p>5 en recourant à des documents et à des récits historiques</p> <p>6 en dégagant la relativité des représentations du passé (et de l'avenir) construites à un moment donné</p> <p>FG 26-27 — Analyser des formes d'interdépendance entre le milieu et l'activité humaine...</p> <p>1 en mettant en évidence quelques relations entre l'humain et les caractéristiques de certains milieux</p>

Aperçu des fiches de travail

Thème	Page
Section Activité physique et sport : Créer soi-même un signal routier	50
Questions d'approfondissement	50
Informations de fond : Types de signalisation	51

Fiches de travail

Section Activité physique et sport : Créer soi-même un signal routier

Vous ne perdez pas le nord dans la jungle des panneaux ?



Imaginez que toutes les lois et prescriptions relatives à la circulation soient abrogées avec effet immédiat. Plus aucune règle n'est valable. Vous avez maintenant pour mission d'introduire, dans les 30 prochaines minutes, la règle de circulation la plus importante à vos yeux. Vous pouvez l'inventer librement - elle n'a pas besoin d'avoir déjà existé auparavant (ou aujourd'hui).

- Quelle serait cette règle ?
- Que souhaitez-vous obtenir avec cette règle ? (par exemple, plus de sécurité, la libre circulation pour tout le monde, plus de protection de l'environnement, etc...).

Discutez et mettez-vous d'accord sur une règle.

À quoi ressemblerait le signal de circulation correspondant ? Dessinez les premières ébauches sur une feuille de papier.

Avec l'enseignant·e, vous vous rendez ensemble dans la cour de récréation et dessinez sur le sol le panneau de signalisation que vous avez choisi, à l'aide de craies. Expliquez à vos camarades de classe ce que signifie le signal et ce que vous voulez faire avec. Justifiez vos réflexions.

Tester le jardin de circulation avec des kickboards, des planches à roulettes ou des vélos et voir si les règles fonctionnent et passent le test pratique.

Questions d'approfondissement

- Connais-tu d'autres signaux routiers ? Peux-tu les attribuer aux différents groupes ?
- Quels panneaux de signalisation rencontres-tu sur le chemin de l'école ? Que signifient-ils ?
- A quel groupe devrait-on attribuer le signal routier que tu as développé ?
- Tout n'est pas réglé par des prescriptions, mais il existe parfois des conseils et des dictons pour un comportement correct dans la circulation routière, par exemple « marcher à gauche, pour que personne ne vous fauche » ou « s'arrêter - regarder - écouter - traverser en marchant ». Que signifient-ils ? Connais-tu tes propres dictons ?

Certains panneaux de signalisation semblent aujourd'hui désuets et ne sont plus aussi significatifs. Avec le temps, ils risquent de disparaître complètement. D'autres, en revanche, sont plutôt nouveaux et de plus en plus utilisés. Discutez de ces changements à l'aide des panneaux de signalisation suivants et justifiez votre point de vue. Que pensez-vous : aura-t-on besoin de nouveaux panneaux de signalisation dans quelques années ? Pour quelle raison ?

À quoi pourraient-ils ressembler ? Laissez-vous guider par le graphique suivant...



Source : Représentation de la signalisation routière en Suisse et au Liechtenstein — Wikipédia

Informations de fond : Types de signalisation

En principe, il existe les groupes de panneaux de signalisation suivants :

Signaux de danger :

Les signaux de danger ont généralement la forme d'un triangle équilatéral, un bord rouge et un symbole noir sur fond blanc.



3.02 Cédez le passage

1.14 Travaux

1.22 Passage pour piétons

1.23 Enfants

Signaux de prescription :

Les signaux de prescription indiquent une obligation ou une interdiction – ils sont généralement ronds. Les signaux d'interdiction ont généralement une bordure rouge et un symbole noir sur fond blanc. Les signaux d'obligation ont une bordure blanche étroite et un symbole blanc sur fond bleu.



2.04 Circulation interdite aux motocycles

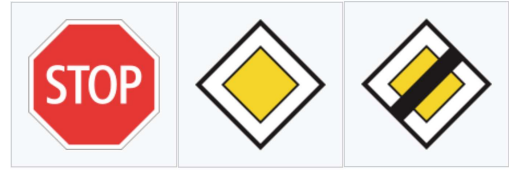
2.05 Circulation interdite aux cycles et d'obliquer à gauche

2.43 Interdiction d'obliquer à gauche

2.44 Interdiction de dépasser

Signaux de priorité :

Les signaux de priorité indiquent que le conducteur doit céder la priorité aux autres véhicules ou qu'il a la priorité sur les autres véhicules. Les signaux de priorité n'ont pas une forme extérieure uniforme - ils sont soit triangulaires comme les signaux de danger, soit ronds comme les signaux de prescription, soit rectangulaires ou carrés comme les signaux d'indication.



3.01 Stop

3.03 Route principale

3.04 Fin de la route principale

Signaux d'indication :

Les signaux d'indication qui incluent des règles de comportement sont de forme carrée. Ils comportent généralement un symbole blanc sur fond bleu ou un symbole dans un champ intérieur blanc. Panneaux supplémentaires avec indications complémentaires sur les signaux



4.11 Emplacement d'un passage pour piétons

4.12 Passage souterrain pour piétons



Les informations complémentaires relatives à un signal figurent sur une plaque complémentaire rectangulaire. Le fond est blanc, l'écriture et les éventuels symboles sont noirs. Les plaques complémentaires sont généralement placées sous les signaux.

Source : Ordonnance sur la signalisation routière (OSR) du 5 septembre 1979

Remarque : autres panneaux de signalisation et leur signification sur :

[Représentation de la signalisation routière en Suisse et au Liechtenstein — Wikipédia](#)



Devenir soi-même planificateur·rice des transports

Les plans de mobilité scolaire contribuent à rendre les trajets scolaires plus sûrs et plus attrayants. Il s'agit d'un instrument sur mesure pour chaque établissement scolaire. La participation des enfants est un élément clé de l'élaboration des plans de mobilité scolaire. L'élaboration d'un plan de mobilité scolaire est une approche globale qui implique autant que possible tous les acteurs concernés, c'est-à-dire également les parents, la direction de l'école et la commune. Certains aspects du processus global peuvent être traités dans le cadre de leçons.

Niveau	Cycle 2 (5H-8H/ 3e et 6e année)
Compétences attendues	<ul style="list-style-type: none">– Les élèves sont capables d'intégrer leur perspective d'usager·ères de la route dans les processus de planification et de défendre leurs intérêts.– Les élèves sont en mesure de saisir systématiquement les préoccupations des différents acteur·rices et de peser les différentes exigences.
Réalisation	2-4 Leçons
Préparation	30-60 Minutes
Enseignement pluridisciplinaire	<ul style="list-style-type: none">– Plan de mobilité scolaire - informations détaillées sur le processus global d'élaboration d'un plan de mobilité scolaire– www.map.search.ch ou www.google.ch/maps - extraits de cartes pour toute la Suisse (images satellite ou représentation graphique)– www.veloroutenplaner.ch - propose des itinéraires cyclables sûrs à l'aide d'un outil en ligne
Matériel	<ul style="list-style-type: none">– Cartes des environs de l'école - éventuellement préparer des impressions provenant d'Internet– Modèles papier avec tableaux (vides) ou accès à l'application Excel pour le groupe de statistiques
Préparation	<ul style="list-style-type: none">– Fournir du matériel et l'adapter aux besoins (locaux)

Déroulement	<ul style="list-style-type: none"> - Expliquer l'objectif à la classe : établir une vue d'ensemble des différents trajets scolaires des enfants et chercher des propositions possibles pour améliorer la sécurité - Former des groupes et leur attribuer des tâches individuelles - Les groupes présentent leurs résultats - Selon la situation, de nouveaux groupes sont formés pour chercher des solutions spécifiques pour certains endroits névralgiques - éventuellement, effectuer des visites communes sur place à cet effet - Discussion des solutions proposées en classe - selon les besoins, il est possible de vérifier si la thématique doit être approfondie et si les résultats et les propositions d'amélioration doivent être présentés à d'autres personnes intéressées (par ex. article dans le journal du quartier, présentation à la direction de l'école, exposition avec des cartes et des statistiques, ...).
Alternatives	Approfondissement, par exemple en intégrant d'autres acteur·rices ou en étendant les travaux à l'ensemble de l'école
Références au PER	<p>SHS 21 — Identifier les relations existantes entre les activités humaines et l'organisation de l'espace...</p> <ul style="list-style-type: none"> 1 en comparant ses observations et représentations des espaces physiques et construit avec les représentations conventionnelles (cartes, plans, graphiques, ...) 2 en étudiant des formes variées d'organisation de l'espace et les conséquences de la localisation des objets 5 en étudiant les caractéristiques d'un territoire : naturelles (climat, hydrologie, relief), sociales, économiques, culturelles 6 en s'appropriant les principales conventions de représentation de l'espace (orientation, repères, échelles, symboles)

Aperçu des fiches de travail

Thème	Seite
Domaine spécialisé Nature, Homme, Société (NHS) : Informations de base	56
Département de mathématiques : enquête auprès des parents et des élèves - Mission groupes 1 et 2	56
Nature, Homme, Société (NMG) : Mission groupe 3	58

Fiches de travail

Domaine spécialisé Nature, Homme, Société (NHS) : Informations de base

L'exercice suivant vous permet de vous faire une idée, en tant que classe, des différents trajets scolaires de tous les enfants et d'élaborer des propositions possibles pour améliorer la sécurité.

Rejoignez l'un des trois groupes suivants. Vous pouvez choisir librement en fonction de vos intérêts, mais les groupes doivent être de taille à peu près égale.

Groupe 1 :

Recueille les informations des enfants

(Comment vous rendez-vous à l'école ? Où vous sentez-vous parfois en insécurité sur le chemin de l'école ? etc.)

Groupe 2 :

Recueille, au moyen d'un questionnaire, une évaluation des parents

(p. ex. raisons pour lesquelles les parents prennent le taxi, endroits dangereux du point de vue des parents, etc.)

Groupe 3 :

Rassemblez les adresses de tous les élèves et dessinez les différents trajets scolaires sur une grande carte. Après l'évaluation des groupes 1 et 2, inscrivez sur la carte les endroits considérés comme dangereux.

Elaborez vous-mêmes des outils pour mener à bien votre tâche - par exemple : questionnaire, diagrammes simples en bâtons ou à barres, cartes, etc. L'enseignant·e vous aidera dans cette tâche.

Présentez-vous mutuellement les résultats.

En nouveaux groupes, élaborer des propositions d'amélioration concrètes aux endroits particulièrement dangereux. Réfléchissez à ce qui pourrait réduire la dangerosité ou du moins le sentiment d'insécurité (par ex. panneaux, taille de haies, meilleur éclairage, etc.).

Présentez-vous encore une fois mutuellement vos propositions, discutez-en et élargissez-les ensemble. Réfléchissez aux personnes que vous devez informer pour que vos propositions d'amélioration puissent être mises en œuvre.

Voulez-vous communiquer vos résultats à ces personnes ? Discutez de la suite des opérations avec votre enseignant·e.

Département de mathématiques : enquête auprès des parents et des élèves - Mission groupes 1 et 2

Préparez un sondage pour répondre aux questions suivantes :

- Comment les enfants vont-ils à l'école ?
- Pourquoi sont-ils accompagnés ou conduits à l'école ?
- Quels sont les chemins qu'ils empruntent ?
- Comment les enfants aimeraient-ils aller à l'école s'ils avaient le choix ?
- Qu'est-ce qu'ils aiment ou craignent sur le chemin de l'école ?
- Quels sont les endroits considérés comme dangereux par les parents, les enfants et les partenaires de l'école ?

Le groupe 1 interroge les enfants de sa propre classe ; éventuellement aussi d'autres enfants d'autres classes.

Le groupe 2 interroge les parents des enfants scolarisés.

Créez des outils appropriés pour la réalisation de l'enquête (questionnaire à remplir ou questions directrices pour les interviews orales ; tableau d'évaluation, etc.) Réfléchissez à la manière dont vous pouvez présenter les résultats des enquêtes aux autres groupes (affiche avec diagrammes, carte éditée, etc.).

Exemple de tableau

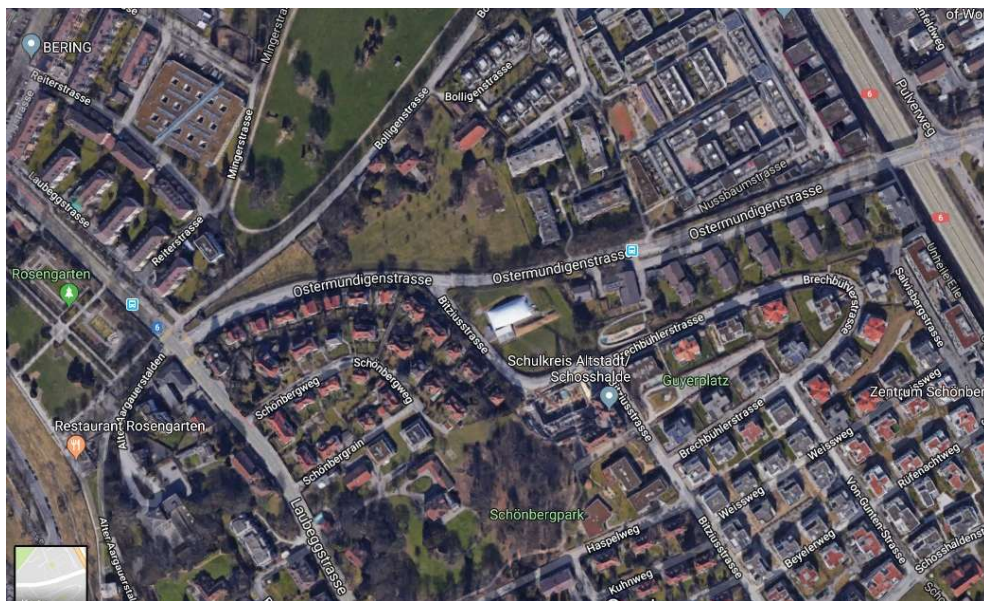
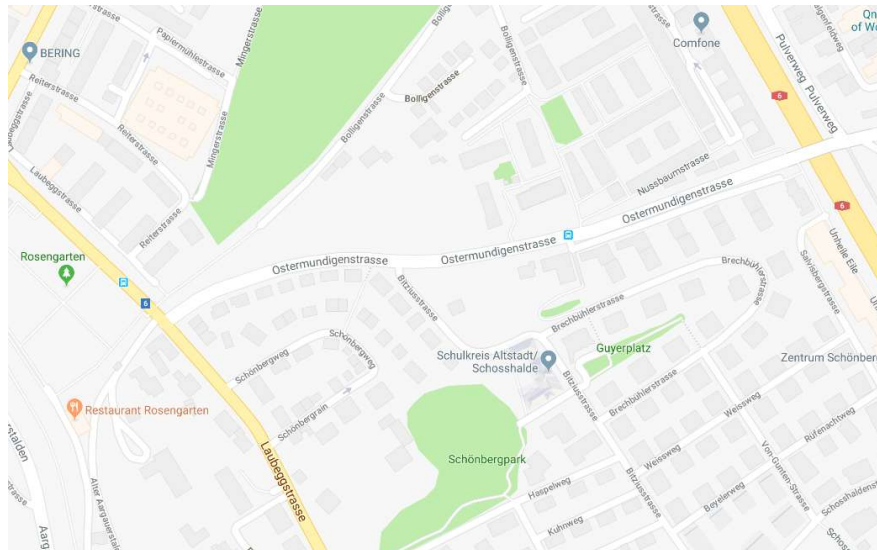
	À pied	En vélo	Bus scolaire	Transports publics (Bus/Tram)
Comment les enfants vont-ils à l'école ?				

Nature, Homme, Société (NMG) : Mission groupe 3

Groupe 3 :

Rassemblez les adresses de tous les élèves et dessinez les différents trajets scolaires sur une grande carte. Après l'évaluation des groupes 1 et 2, inscrivez sur la carte les endroits considérés comme dangereux.

Sur les liens suivants, vous trouverez des cartes que vous pourrez imprimer et modifier www.map.search.ch ou www.google.ch/maps - Extraits de cartes pour toute la Suisse (images satellites ou représentation graphique)



www.veloroutenplaner.ch - donne des suggestions d'itinéraires cyclables sûrs grâce à un outil en ligne



Semaines d'action “walk to school”

Le chemin de l'école est un voyage de découverte sain et propice au développement - à condition de se déplacer à pied. L'action "walk to school" a pour objectif que, pendant deux semaines, le plus grand nombre possible d'élèves se rendent à pied à l'école ou au jardin d'enfants et découvrent ainsi à quel point le chemin de l'école peut être passionnant. Les enfants peuvent participer à partir du jardin d'enfants jusqu'à la 6e année incluse. L'action est menée pendant deux semaines consécutives, au choix, entre les vacances d'été et d'automne et est gratuite.

C'est aussi simple que ça :

1. former une équipe de classe
2. s'inscrire (www.schulwege.ch > Participer > S'inscrire)
3. collecter des points !
4. envoyer des données

Les actions parallèles permettent à toute la classe de participer et de gagner ainsi des points supplémentaires. Laissez libre cours à vos idées et planifiez une action parallèle sur les thèmes de la santé, de l'alimentation, de l'environnement ou de la sécurité routière, à l'extérieur ou dans la salle de classe. Il va de soi que les unités d'enseignement réalisées à partir du présent dossier seront également prises en compte en tant qu'actions parallèles. Chaque classe se voit attribuer 50 points supplémentaires lors de sa participation au concours. Deux actions parallèles au maximum sont prises en compte. Elles ne doivent pas nécessairement être organisées pendant les semaines d'action, mais peuvent avoir lieu à un moment librement choisi entre les vacances d'été et d'automne.

Pour que les actions d'accompagnement soient prises en compte, elles doivent être documentées sur une page A4 - de préférence avec des photos. Vous trouverez la fiche de saisie correspondante sous :

www.chemindelecole.ch > Publications et matériel

Si vous avez testé une unité d'enseignement de ce dossier, nous sommes très intéressés par vos expériences

- Comment la leçon a-t-elle été perçue par les enfants ? Est-ce que cela leur a plu, est-ce que les élèves étaient intéressés ?
- Comment jugez-vous les effets d'apprentissage ?
- Avez-vous développé des idées supplémentaires pour adapter ou élargir les leçons ?
- Connaissez-vous d'autres propositions de leçons que vous pourriez recommander ?

Nous vous remercions de votre précieux feedback. N'hésitez pas à nous contacter directement. A la fin des semaines d'action, envoyez la documentation avec le tableau des classes par e-mail ou par courrier à :

ATE Association transports et environnement

Semaines d'action «walk to school»

Aarberggasse 61

Postfach

3001 Bern

schulwege@verkehrsclub.ch / Tel. 031 328 58 58



Plus d'informations

Liste de liens sur le thème de la mobilité sur le chemin de l'école

<https://www.bpa.ch>

Dossier pour une unité d'enseignement axée sur la sécurité sur le chemin de l'école - avec la participation des parents et des exercices complémentaires pour stimuler la perception. Fichiers texte modifiables selon vos besoins.

bpa – Bureau de prévention des accidents (2015) :Trajets scolaires à pied. Promotion de la sécurité : feuilles didactiques. Safety Tool n°5, 6-8 ans. Berne

<https://pedibus.ch/fr/123explorez/>

Projet clé en main imaginé pour les structures d'accueil extrascolaires, les classes de la 1P à la 4P et les familles.

www.schulebewegt.ch

Collection de différents exercices et jeux à faire pendant, mais aussi avant et après les cours pour encourager le mouvement.

www.education21.ch

Collection complète de supports pédagogiques et de matériel pour l'enseignement dans le contexte de l'éducation au développement durable.

www.schulverlag.ch

Divers contenus pédagogiques sur le sujet du chemin de l'école ou sur le mouvement et apprendre.

<https://www.max-le-fute.ch/>

« Avec Max en sécurité dans la rue ». Différentes ressources disponibles : vidéos, application, parcours d'obstacles à louer, livres. Intéressant tant pour le corps enseignant que les parents.

<https://www.radix.ch/fr/ecoles-en-sante/offres/securite-routiere-pour-les-groupes-a-risques/manuel-siicuro/manuel-siicuro/>

Siicuro, matériel pédagogique pour groupes à risque

Informations générales sur le thème du chemin de l'école et de la sécurité routière (pour le corps enseignant, les parents et les spécialistes)

www.chemindelecole.ch

Plateforme Internet sur le sujet avec toutes les offres et tous les documents de l'ATE.

www.pedibus.ch

Plateforme en ligne contenant des ressources de soutien à la mise en place et à l'exploitation de lignes Pedibus. Un Pedibus fonctionne ainsi : des adultes accompagnent à pied des enfants en bas âge qui ne sont pas encore capables de faire le trajet de l'école seul-es.

L'organisation collective permet de soulager les parents, tandis que les enfants apprennent progressivement à se rendre à l'école de manière indépendante.

www.bpa.ch

Dossier complet sur la sécurité sur le chemin de l'école destiné aux spécialistes : Degener Sabine, Bureau de prévention des accidents (bpa) (2016) : Le chemin de l'école à pied. Documentation technique 2.262 du bpa. Berne.



Impressum

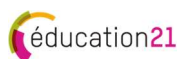
Année de publication :	2018
Dernière mise à jour :	2026
Direction générale :	Myriam Holzner
Idée, conception, textes :	Iwan Reinhard
Mise en page :	Myriam Holzner
Relecture :	Myriam Holzner, Corine Kibora
Coordination avec « walk-to-school » :	Katja Marthaler
Conception page de couverture :	Susanne Troxler
Relecture spécialisée :	Ariane et Simone Goellner
Traduction, adaptation en français :	Camille Aymon, Gabriel Gasser, Céline Meisel

ATE Association transports et environnement

Aarberggasse 61
Postfach
3001 Bern

schulwege@verkehrsclub.ch / Tél. 031 328 58 45

Avec le soutien de :



éducation21
Monbijoustrasse 31
3011 Bern

education21.ch