

# ATE | MAGAZINE

LA MOBILITÉ FUTURE



## Deux roues pour l'avenir


La Suisse doit suivre  
une nouvelle voie (cyclable)

Page 16



## Passion pour les vins bio d'exception

### Carton de dégustation Vins bio d'exception

 **De Croatie**

Brime, Plavac Mali 2015

NZZ: «Un petit joyau»

**CHF 18.80** par bouteille

 **D'Espagne**

Valcaliente, Pago Rioja Reserva 2011

Un très grand Rioja!

**CHF 24.00** par bouteille

 **De France**

Château Mourgues du Grès 2013

Sensationnelle richesse du Sud de la France

**CHF 18.50** par bouteille



#### Carton de dégustation (6 bout.)

Vins bio d'exception  
seulement **CHF 98.00**

(au lieu de 122.60), port incl.

#### Un plus pour les membres de l'ATE:

Vous économisez CHF 24.60

et profitez de la livraison offerte.

#### Pour commander

Renvoyer le bon sans timbre

En ligne [www.amiata.ch/ate](http://www.amiata.ch/ate)

Par tél. 071 250 10 15

#### amiata

Langgasse 16, CH-9008 St. Gall

Tél. 071 250 10 15, Fax 071 250 10 18

[info@amiata.ch](mailto:info@amiata.ch), [www.amiata.ch](http://www.amiata.ch)



Situation exceptionnelle pour le domaine viticole Rizman, au sud de la Dalmatie.

Les vins bio d'exception, issus de petites et moyennes exploitations familiales, sont la passion d'amiata. Depuis de nombreuses années, nous soignons les contacts avec les vignerons partenaires, qui cultivent leurs vignes dans le respect des critères de production biologique, et qui adoptent un pressurage doux en cave.

#### Damir Štimac du domaine viticole de Rizman

«Notre situation et le climat méditerranéenne constituent des conditions idéales pour la culture écologique.»

Nous mison par ailleurs sur des cépages indigènes.»



# Hotelcard – le demi-tarif pour les hôtels

★★★★

**Hotel Meierhof**

Davos | Grisons



Chambre double, petit-déjeuner inclus, à partir de

CHF **188.–** au lieu de CHF 376.– ( par chambre )

★★★

**Albergo Ristorante | Grappoli**

Sessa | Tessin




Chambre double, petit-déjeuner inclus, à partir de

CHF **92.–** au lieu de CHF 184.– ( par chambre )

**Hotelcard**  
pour un an

CHF **79.–**  
au lieu de CHF 99.–

 [www.hotelcard.ch/ate-easter](http://www.hotelcard.ch/ate-easter)

 0800 083 083 ( code de réduction ate-easter )

## Garder son calme!



© ATE/Susanne Troxler

La petite reine est-elle la clé de l'avenir de notre mobilité? Peut-être bien – mais alors, il reste beaucoup à faire. Et ce tournant de la mobilité doit commencer dans nos têtes.

Chaque nouveau projet d'aménagement devrait systématiquement inclure la mobilité cycliste. Au quotidien aussi, j'aspire à davantage de place à la réflexion. Tous ceux qui, à vélo, enfreignent avec arrogance les règles de la circulation rendent un bien mauvais service à la mobilité cycliste. Revendiquer ne va pas sans montrer l'exemple – ne serait-ce qu'en faisant preuve d'égard envers les usagers les plus vulnérables de l'espace public. Le chemin qui mène à une cohabitation bien comprise est encore long. Un de mes supérieurs m'a dit une fois: «Les tâches ardues, il faut les aborder la tête froide et le cœur vaillant – mais surtout, il faut garder son calme!». Ce principe s'applique aussi à la promotion intelligente de la mobilité cycliste.

Vous souhaitez prendre le train vers le soleil du Sud? Réjouissez-vous, le thème de la deuxième édition sera justement «En train jusqu'à la mer». Profitez d'un avant-goût à la page 36, avec les conseils d'Urs Geiser pour visiter la Ligurie. Si vous avez un peu moins de temps, laissez-vous inspirer par les trois voyages en train proposés par Peter Krebs en pages 40 et 41. Ils se combinent parfaitement avec de jolies randonnées.

Les réactions des lecteurs à mon précédent éditorial m'ont beaucoup touchée. Vous en trouverez une sélection en page 46. Je profite de ce dernier éditorial pour vous faire mes adieux et pour vous remercier, tant de vos encouragements que de vos critiques constructives au sujet du Magazine ATE!

Dominique Eva Rast, Rédactrice en chef du Magazine ATE

## POLITIQUE

- 4 **En bref**
- 6 **Avancées pour l'infrastructure ferroviaire**  
Position de l'ATE sur le projet d'aménagements prévus pour 2035
- 8 **Alcool au volant?**  
Freinage d'urgence nécessaire!
- 10 **Douce flânerie**  
A Bienne, l'Île-de-la-Suze a remporté le prix Flâneur d'Or 2017

## DOSSIER

### 16 **Deux roues pour l'avenir?**

Ce qui fait partie du quotidien à Copenhague devrait devenir l'objectif suisse: un soutien ciblé et avisé aux vélos.



© Fabian Lütolf

### 26 **OFFRES POUR LES MEMBRES**

### 32 **RAPPORTS DES SECTIONS ATE**

## VOYAGES

- 36 **Randonnée sur la Riviera ligurienne**  
Le soleil d'hiver brille sur Camogli
- 38  **Pédaler dans les rues de Strasbourg**  
La ville verte française séduit particulièrement les cyclistes
- 40 **Du train et de la randonnée**  
Trois itinéraires qui permettent d'allier les deux moyens de transports

## 42 **DÉBAT**

Bannir les voitures des centres-villes?

## 46 **COURRIER DES LECTEURS**

## 48 **CONCOURS**

## 49 **RÉFLÉCHISSEZ-Y!**

Le choix du moyen de transport est-il une affaire de conscience?

## 50 **CARTOON**



## Le Conseil des États veut des camions plus sûrs

L'ATE Association transports et environnement se réjouit de la décision prise par la Commission des transports du Conseil des États d'autoriser l'accès aux routes dangereuses uniquement aux camions équipés de systèmes d'aide à la conduite modernes.

A la surprise générale, la Commission des transports du Conseil des États a accepté à une large majorité une initiative du canton du Tessin. Elle a décidé par 10 voix contre 2 que l'équipement électronique de sécurité (aides à la conduite) des camions transitant à travers les Alpes devait être conforme aux exigences applicables aux nouveaux modèles depuis 2015. C'est Bruno Storni, Vice-président de l'ATE et député PS au Grand conseil, qui est à l'origine de cette initiative. Pour lui, les progrès techniques sont un élément décisif. L'initiative



Les progrès techniques rendent les camions plus sûrs.

visait avant tout à éviter les accidents très graves impliquant des poids-lourds, c'est pourquoi elle exige que ceux-ci soient équipés, notamment, d'un système anti-collision et d'une alerte de franchissement involontaire de ligne. L'ATE accueille avec satisfaction cette décision qui permettra d'accroître la sécurité routière – dans le tunnel routier du Gothard en particulier. Pour les camions ne disposant pas d'un tel équipement, le ferroutage représente une solution de rechange judicieuse – un plus pour la politique suisse de transfert du trafic marchandises sur le rail.

## Château-d'Œx remporte le prix FLUX



À la gare de Château-d'Œx, les voyageurs apprécient l'accueil sympathique

Le prix «FLUX – Le nœud de correspondance d'or» est l'un des prix les plus prestigieux dans le domaine des transports publics. Il récompense chaque année un nœud de correspondance à la fois

particulièrement attractif pour la clientèle et intéressant en termes de concept d'exploitation. Le prix FLUX est décerné chaque année conjointement par CarPostal, l'Union des transports publics (UTP) et l'Association transports et environnement.

Les «nœuds de correspondance touristiques à voie métrique» étaient à l'honneur cette année. Les régions touristiques suisses en comptent une centaine. Le jury a examiné de près une vingtaine d'entre eux, tous ayant fait l'objet de transformations ces dernières années. Les candidats nommés en finale étaient Château-d'Œx (VD), Arosa (GR) et Innertkirchen (BE). C'est finalement Château-d'Œx qui est monté sur la première marche du podium. Les représentants de la commune ont pu recevoir le prix FLUX 2017, à l'occasion du forum de la mobilité Movimento organisé à Berne par CarPostal. Ce prix a été attribué pour la 11e année consécutive. Il est doté d'une récompense de 5000 francs.

## Réforme du transport régional

Afin d'en garantir le financement à long terme, la Confédération et les Cantons souhaitent réformer la procédure de commande. Deux variantes, basées sur le système actuel, sont privilégiées: les deux entités continuent à diriger ensemble (et à se partager les déficits) les services d'autobus et de trains, ou alors seuls les Cantons continuent à financer les bus régionaux. Durant cette année, le projet de réforme sera affiné et mis en consultation.



© BLS

Comment le transport régional doit-il être financé à l'avenir?

## Bus alpin – l'offre s'étoffe encore

L'offre de prestations de l'association Bus alpin ne cesse de s'étoffer. Activement soutenue par l'ATE, cette association propose des prestations de transports publics complémentaires dans 15 régions de montagne. A titre d'essai, elle a lancé trois nouvelles lignes dans la région de Pany/St. Antönien. La ligne très fréquentée La Lenk – Iffigenalp est venue s'ajouter à l'éventail des prestations. Au total, Bus alpin a transporté pas moins de 67 000 passagers durant l'été 2017.

Les transports en bus dans la région de la Lenk et du Simmental

© maud



## Moins de camions à travers les Alpes

Le nombre de camions et de semi-remorques qui ont traversé les Alpes a encore baissé de 5,6 % entre juillet 2015 et juin 2017, tandis que le fret ferroviaire a augmenté de 18,8 %, atteignant une part de marché de 71 % à la fin de 2016. C'est ce qui ressort du dernier rapport sur le transfert. Malgré cela, d'importantes mesures sont encore nécessaires pour atteindre l'objectif de transfert de 650 000 camions en transit par an.

© Peter Lauth



Les marchandises doivent être acheminées par le rail!



© SBB CFF FFS

Les Re 460 révisées et rééquipées économiseront beaucoup de courant.

## La locomotive 2000 économise du courant

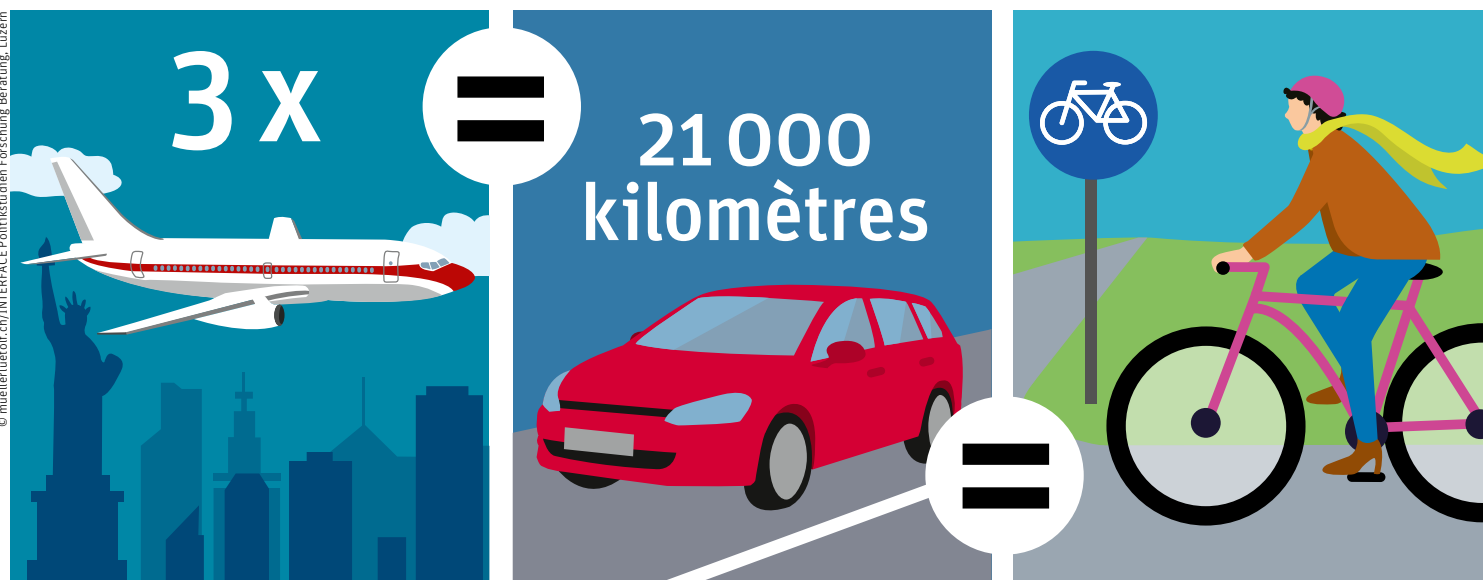
Icône du design ferroviaire et pièce maîtresse du trafic longue distance, la locomotive 2000 – on la connaît sous différents noms – ne laisse personne indifférent. Les RE 460, rouges dans leur livrée d'origine, sont les chevaux de trait de la plupart des trains intercity et constituent la pièce maîtresse du trafic longue distance. Elles ont à présent atteint leur demi-vie et doivent dès lors subir une cure de modernisation aux ateliers CFF d'Yverdon-les-Bains. Celle-ci vise notamment à accroître leur efficacité énergétique et leur fiabilité. Au terme des améliorations techniques, comme par exemple l'installation de nouveaux convertisseurs de courant, la flotte des RE 460 révisées consommera 27 gigawattheures d'électricité en moins par an, soit la consommation annuelle de la ville d'Olten (env. 5000 ménages).

## Bus à longue distance sous contrôle

Il n'y aura pas de libéralisation sauvage et sans règles des bus à longue distance. C'est ce qui a été décidé par le Conseil des États en enterrant une motion allant dans ce sens. Si de telles lignes sont introduites en Suisse, elles devront respecter des règles et des normes afin de ne pas mettre en danger les transports publics. L'ATE continuera à suivre attentivement le dossier.

## LES ITINÉRAIRES VÉLO RÉDUISENT LES ÉMISSIONS DE CO<sub>2</sub>

© muellerlueolf.ch/INTERFACE Politikstudien Forschung Beratung, Luzern



Est-ce utile de créer de nouveaux itinéraires vélo? Oui, selon une étude de l'Office des travaux publics du canton de Berne. L'analyse de la fréquentation de deux réalisations récentes (à Lyss dans le Seeland et à Tavannes dans le Jura bernois) a montré que ces voies cyclables permettaient une importante économie d'énergie et une réduction des émissions de CO<sub>2</sub>. Le projet VELOguide a été mené de 2013 à 2015. Pour pouvoir déterminer

l'ampleur de la réduction des émissions de CO<sub>2</sub>, un groupe d'experts a sondé les utilisateurs. Il a ensuite dressé le bilan énergétique et de CO<sub>2</sub>: sur l'année entière, on économise 64 000 mégajoules d'énergie et 3,7 tonnes de CO<sub>2</sub>, soit l'équivalent de 21 000 kilomètres en voiture ou trois vols Zurich – New York.

# En route vers le FAIF 2035

Par Filippo Rivola

Les travaux pour l'étape 2025 ont tout juste commencé qu'il faut déjà réfléchir aux prochains. L'ATE a pris position sur le projet 2030/2035 mis en consultation à la fin de 2017.

Le fond pour le Financement et l'Aménagement de l'Infrastructure Ferroviaire (FAIF) a été créé en tant que contre-projet à l'initiative «pour les transports publics», qui avait été lancée par l'ATE en son temps. Contrairement aux fonds précédents, comme celui du programme Rail 2000 ou celui des transversales alpines, qui étaient limités dans le temps, le fond FAIF est conçu pour être alimenté durablement dans le temps et pour distribuer l'argent récolté tant dans l'entretien courant que dans le développement de l'infrastructure ferroviaire. L'ensemble du réseau ferroviaire de la Suisse – que ce soit le réseau normal ou les lignes régionales à écartement métrique – peut être entretenu et les prestations d'offre augmentées de façon concertée depuis l'échelon national.

## Plus de lignes pour 2025 déjà

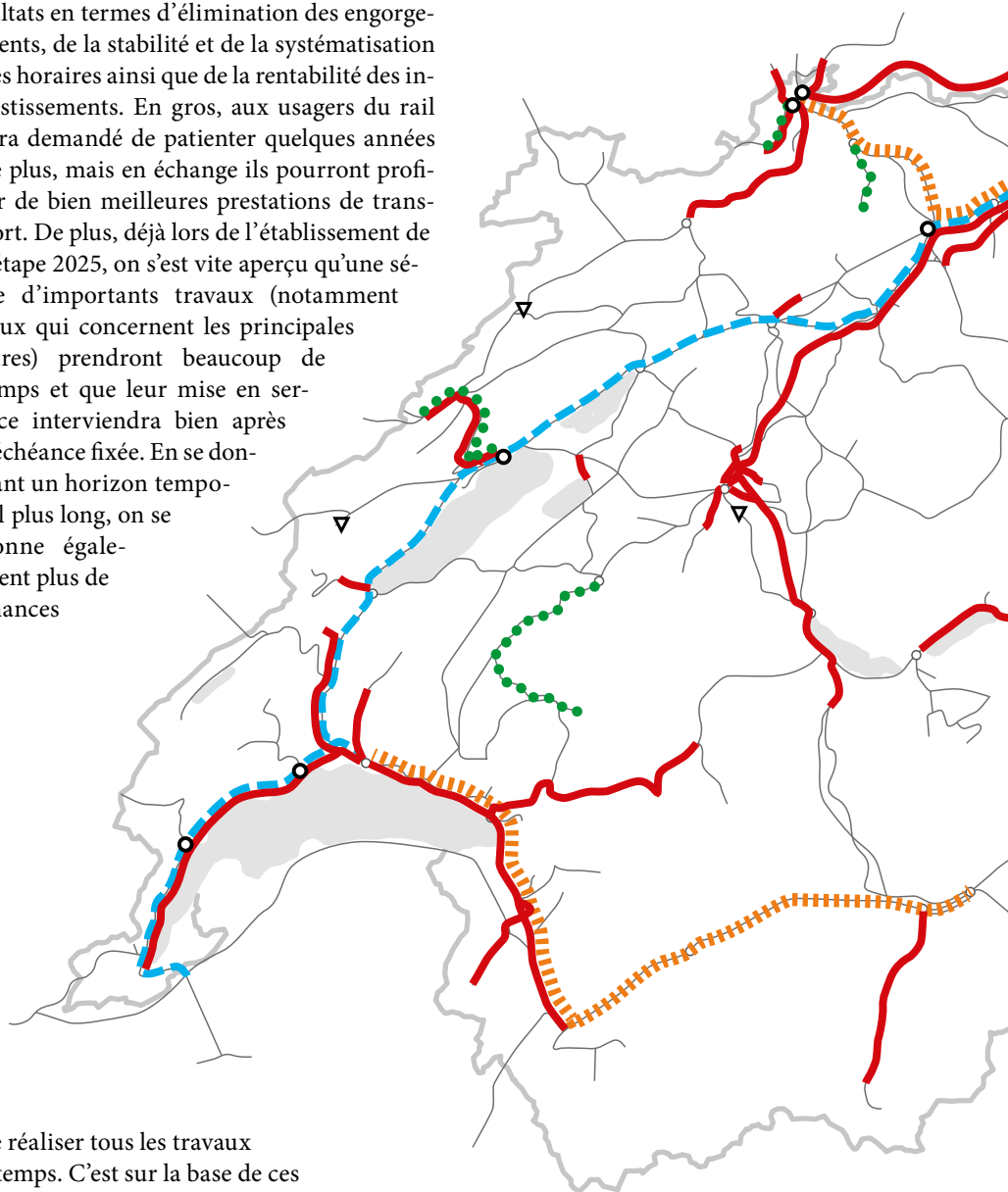
La première étape du FAIF est actuellement en cours de réalisation et, idéalement, les différents chantiers devraient être terminés pour l'année 2025. Grâce aux quelques 6,4 milliards de francs investis, il sera possible d'augmenter la cadence à la demi-heure sur les principales lignes à grande distance et au quart d'heure sur des lignes régionales d'agglomération. Malgré ces investissements très importants, les aménagements déjà réalisés ou en chantier ne suffiront pas à couvrir la demande en transport ferroviaire pour voyageurs et marchandises qui est prévue au-delà de 2040.

## Un œuf pour 2030 ou une poule pour 2035?

L'Office Fédéral des Transports (OFT) a déjà élaboré, en collaboration avec les cantons et les entreprises ferroviaires, le contenu de la prochaine étape d'aménagement. Les besoins exprimés étant très élevés (environ 52 milliards au total), on s'est vite rendu compte que les 7 milliards à disposition pour l'horizon 2030 ne pouvaient résoudre qu'une pe-

tite part des urgences et que des grands problèmes de capacité persisteraient au-delà de cette échéance. Une variante à 11,5 milliards a alors été élaborée pour l'horizon 2035, qui comprend plus de projets et des meilleurs résultats en termes d'élimination des engorgements, de la stabilité et de la systématisation des horaires ainsi que de la rentabilité des investissements. En gros, aux usagers du rail sera demandé de patienter quelques années de plus, mais en échange ils pourront profiter de bien meilleures prestations de transport. De plus, déjà lors de l'établissement de l'étape 2025, on s'est vite aperçu qu'une série d'importants travaux (notamment ceux qui concernent les principales gares) prendront beaucoup de temps et que leur mise en service interviendra bien après l'échéance fixée. En se donnant un horizon temporel plus long, on se donne également plus de chances

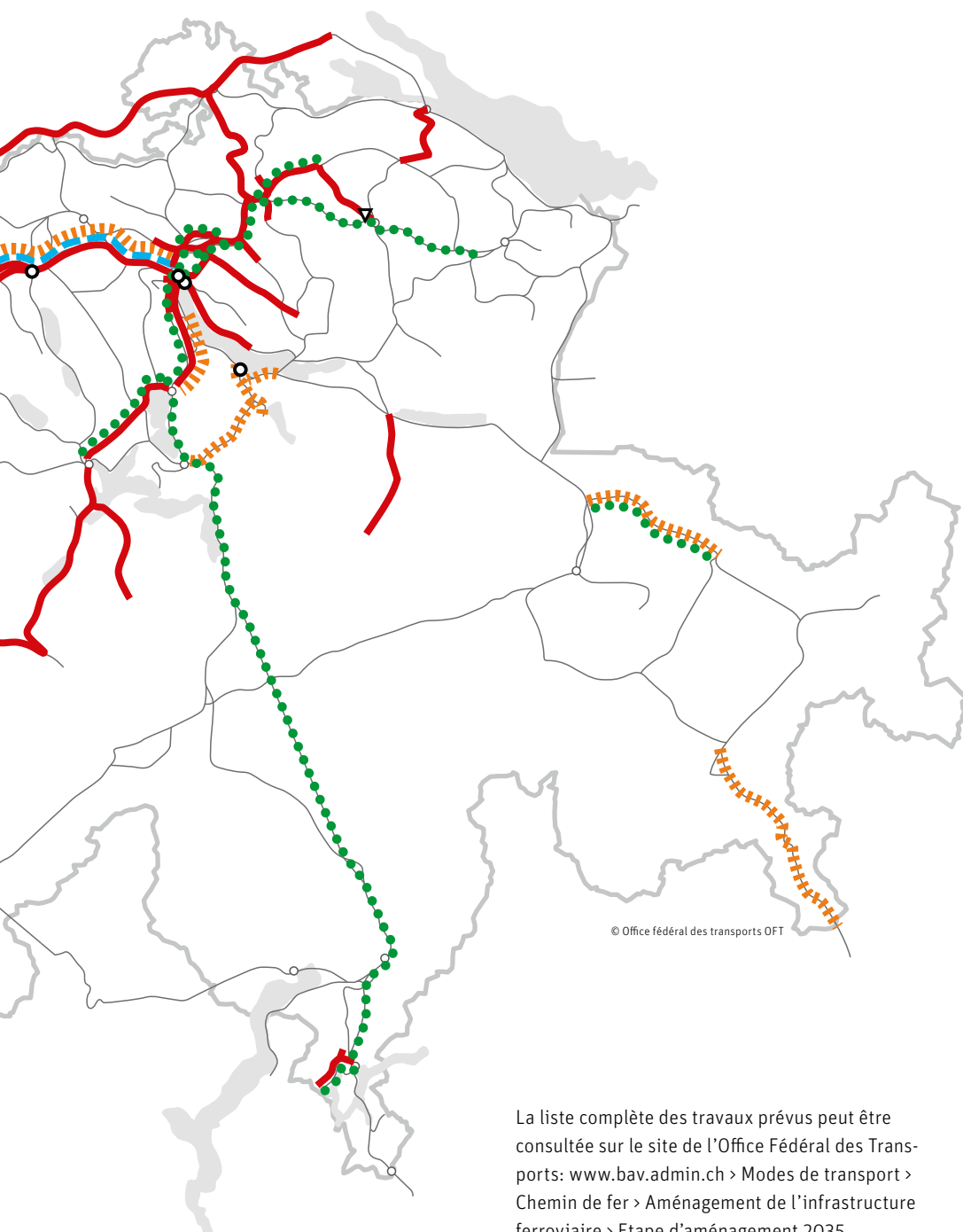
de réaliser tous les travaux à temps. C'est sur la base de ces considérations que l'ATE a décidé de soutenir la réalisation de l'étape 2035 à 11,5 milliards de francs.





## Améliorations en transport de voyageurs, variante Étape d'aménagement 2035

- Densification de l'offre trafic voyageurs
- - - Davantage de places assises grâce à des trains à 2 étages ou plus longs
- Accélération
- ||||| Amélioration de la stabilité, systématisation
- ▽ Amélioration de l'accessibilité grâce à de nouveaux arrêts
- Amélioration des installations d'accueil



La liste complète des travaux prévus peut être consultée sur le site de l'Office Fédéral des Transports: [www.bav.admin.ch](http://www.bav.admin.ch) > Modes de transport > Chemin de fer > Aménagement de l'infrastructure ferroviaire > Etape d'aménagement 2035

### Quels travaux?

Les principaux investissements se concentreront dans la région autour de Zürich, avec le tunnel de Brütten (sur la ligne Zürich – Winterthur) et la deuxième étape du tunnel de base du Zimmerberg (sur la ligne Zurich – Zoug). Ces deux infrastructures, avec les ouvrages connexes, absorberont un tiers des 11,5 milliards consacrés à l'étape 2035. L'ATE exprime un avis critique, car des alternatives existent à ces ouvrages très coûteux. L'aménagement des lignes existantes permet une augmentation équivalente des capacités et pourrait être réalisé plus rapidement. Les montants libérés par ces choix moins coûteux pourront être investis ailleurs, en garantissant une meilleure répartition des investissements sur tout le territoire national et dans d'autres infrastructures tout autant nécessaires. En effet, à cause du cadre financier limité, d'importants ouvrages comme l'aménagement complet du tunnel de base du Lötschberg ou la ligne nouvelle entre Neuchâtel et La Chaux-de-Fonds ne pourront pas être réalisés en l'état.

### Aménager les lignes surchargées

D'autres investissements importants auront lieu sur l'arc lémanique (troisième voie entre Allaman et St. Prex) et dans la région autour de Lenzbourg, qui sont les lignes les plus surchargées de Suisse. Les lignes Bienne-Bâle et Weinfelden-Constance verront également leurs capacités de transport augmenter. Le transport de marchandises en profitera aussi, avec des parcours plus rapides et des horaires plus stables. Plusieurs lignes régionales sont aussi concernées par des cadences plus élevées (à la demi-heure, voire même au quart d'heure). La ligne Lugano-Ponte Tresa sera notamment transformée en un train-tram, avec un nouveau tunnel qui reliera directement le centre ville de Lugano vers la zone en fort développement de Veduggio.

### Renforcer le transport de voyageurs et de marchandises

Pour terminer, des nouvelles haltes pour le trafic régional sont prévues dans de nombreuses régions, tandis que plusieurs importantes gares de correspondances comme Landquart, Morges ou Olten seront réaménagées pour faire face à l'augmentation conséquente des voyageurs. En même temps des nouvelles installations pour le transport de marchandises seront construites dans zones importantes pour la logistique comme la Thurthal ou la Basse-Broye. ■

# Alcool au volant?

Par Dominique Eva Rast

Le programme de sécurité routière Via sicura sauve des vies – entre 2000 et 2016, le nombre de décès de la route en Suisse est passé de 600 à 200. Il est difficile de comprendre pourquoi des mesures vraiment efficaces sont remises en question.

**É**thylomètre antidémarrage: le terme est plutôt barbare, mais il désigne un dispositif qui peut sauver des vies. Cet appareil s'assure que le conducteur n'est pas alcoolisé. Avant de pouvoir démarrer, le conducteur doit souffler dans l'appareil. Si le résultat de la mesure est satisfaisant, l'unité de contrôle déverrouille le relais de démarrage du véhicule. Une tricherie n'est pas possible, car une photo est prise au moment du contrôle. Le coût? Environ 2000 francs, frais de montage non compris.

## Uniquement pour des cas lourds

La directrice du Bureau de prévention des accidents (BPA), Brigitte Buhmann, a déclaré dans une interview que peu de conducteurs seraient effectivement concernés, mais que l'effet préventif serait fort. Cependant, la mise en pratique pose un léger problème, car le Conseil fédéral veut sortir l'antidémarrage du programme, cette mesure n'étant pas encore introduite à ce jour. Pourtant, aucun autre délit routier n'est plus dangereux qu'une consommation d'alcool excessive: selon la sta-

tistique des mesures administratives de l'Office fédéral des routes (OFROU), l'ivresse au volant a provoqué 2177 retraits de permis pour la seule année 2016. En fait, seuls des conducteurs contrôlés une fois avec une alcoolémie égale ou supérieure à 1,6 pour mille ou trois fois avec plus de 0,8 pour mille seraient obligés de faire monter un éthylomètre.

## Une conception particulière de la séparation des pouvoirs

Le Conseil fédéral a décidé par ordonnance en 2013 que diverses mesures du programme Via sicura entreraient en vigueur de manière échelonnée. Jusque-là, rien à dire. Mais ne pas mettre en vigueur une partie des dispositions pourtant acceptées est une toute autre paire de manches. Et c'est justement le cas pour cette dernière mesure. L'incompréhension est d'ailleurs grande, et pas uniquement au BPA. Le TCS lui aussi trouve qu'un antidémarrage serait justifié pour des cas graves et pour les récidivistes, et l'ACS de son côté ne se positionne pas contre cette mesure.

## En mars au Conseil national

Le Conseil fédéral a évalué le programme Via sicura et ne met en discussion que certaines mesures. Mais cela n'est pas pertinent pour l'antidémarrage, car son efficacité ne peut évidemment pas être jugée à l'avance. Pourtant, les expériences faites en Finlande et en Suède montrent que la mesure est très efficace et contribue fortement à la sécurité du trafic. Le Bureau de prévention des accidents estime l'effet positif à une diminution de 40 à 60 blessés graves par année et 3 à 5 vies pourraient aussi être sauvées. Un autre sujet âprement disputé est la notion de délit de chauffard. Sont concernés les chauffeurs dépassant les 70 km/h dans une zone limitée à 30 km/h ou roulant à plus de 100 km/h dans une localité – où la vitesse est limitée à 50 km/h – ou encore de 140 km/h hors des localités – où la vitesse maximale est fixée à 80 km/h – ou dès 200 km/h sur les autoroutes – limitées à 120 km/h. Là se discute entre autres la question d'un abaissement éventuel de la sanction minimale à moins d'un an de retrait du permis. L'ATE est ouverte à certains ajustements. Mais il est important et juste que la loi soit sévère. On renforce ainsi la norme sociale et le principe voulant que les excès de vitesse intentionnels ne sont pas tolérables. Si ces mesures sont assouplies, on court le risque de voir le nombre de blessés et de morts sur la route reprendre l'ascenseur.

## Via sicura est efficace

L'efficacité de Via sicura est indiscutable: en été 2016, l'OFROU a publié un rapport d'évaluation. On y trouve noir sur blanc la preuve qu'entre 2013 et 2015, on a pu éviter des dizaines de morts et des centaines de blessés graves chaque année. Parmi les mesures spécialement efficaces, on compte l'obligation d'allumer les phares également de jour ainsi que l'interdiction de conduire pour les personnes alcoolisées. L'antidémarrage va dans la même direction et on ne peut dès lors comprendre que difficilement qu'on puisse s'y opposer. ■



© redaktion93/fotolia





## En 15 minutes à vélo au travail!

La coopérative VillageOffice s'attaque aux problèmes des pendulaires. Nous développons un réseau de lieux de travail proches des lieux d'habitation, ce qui permettra à terme d'économiser annuellement **4.5 milliards de kilomètres** parcourus par les pendulaires.

La première étape a déjà été franchie: le réseau VillageOffice compte actuellement **46 espaces de coworking** répartis sur l'ensemble du territoire suisse. De nombreuses entreprises de tout secteur d'activité utilisent déjà notre offre.

Souhaites-tu nous aider à franchir les prochains pas? Avec un don de **100 francs**, tu peux devenir coopérateur/trice et participer au développement de cet écosystème.

[www.villageoffice.ch/participer](http://www.villageoffice.ch/participer)

VillageOffice est soutenu par la Confédération à travers le Bureau de coordination pour la mobilité durable (COMO), énergie Suisse ainsi que par le fond de soutien Engagement Migros.

# Aménagements piétons récompensés

Par Camille Marion

Pour la neuvième édition du Flâneur d'Or, le jury a choisi de récompenser les aménagements de l'Île-de-la-Suze à Bienne. Nature, détente et cohabitation sont les ingrédients de ce succès.



Avec sa forme toute en rondeurs, l'Île-de-la-Suze est devenu un véritable lieu de rencontre et de détente en ville de Bienne.

le canal Stebler. Si de nombreux arbres ont dû être abattus pour permettre ces aménagements, près de 600 nouveaux arbres ont été plantés. Des arbustes se développeront également dans les prochaines années, créant un agréable bosquet.

## Verdure et détente

Le sentier principal traverse l'oasis de nature et se déploie en bras qui serpentent entre les coins de verdure. Tout autour de l'île, six ponts enjambent les eaux calmes et favorisent le lien avec les quartiers alentours. Établie sur plus de 50 000 mètres carrés, l'île offre une remarquable surface de loisirs. Depuis son inauguration en juin 2017, elle est devenue un lieu de rencontre et de promenade pour de nombreux Biennois. La grande place de jeu et l'aire de pique-nique font le bonheur des familles. Les amateurs de course à pied doublent les promeneurs et les poussettes qui déambulent sur le sentier alors que les visiteurs plus âgés profitent des nombreux bancs pour une agréable pause.

Dans son projet d'aménagement, la cité bilingue a également pensé aux deux-roues. Le chemin principal qui permet de traverser l'Île-de-la-Suze figure sur la carte du réseau cyclable de Bienne et le nombre de vélo a dépassé les prévisions. Mais le jury du Flâneur d'Or constate avec satisfaction que les besoins et la sécurité des piétons ne sont pas relégués au deuxième plan pour autant. ■

**D**écerné tous les trois ans, le Flâneur d'Or est un concours organisé par Mobilité piétonne Suisse et soutenu par l'Office fédéral des routes ainsi que plusieurs partenaires dont l'ATE. Il récompense des aménagements d'espace public qui encouragent particulièrement les déplacements à pied dans les localités. Le jury composé d'urbanistes, d'architectes, de géographes, d'ingénieurs, de journalistes et de paysagistes met en évidence des projets qui favorisent en particulier la sécurité des piétons.

## Bienne lauréate

Pour cette édition, le choix était vaste: plus de 50 dossiers ont été envoyés. C'est finalement

le projet de l'Île-de-la-Suze qui a séduit le jury avec sa double fonction: plus qu'une liaison piétonne, il s'agit d'une espace de rencontre. À Bienne, un sentier longe les rives de la Suze depuis les gorges du Taubenloch jusqu'au lac et en passant par le cœur de la ville. Il constitue la colonne vertébrale du réseau de chemins piétons. Seul un tronçon de ce parcours n'avait pas encore été aménagé et la Ville de Bienne a décidé d'y remédier. Elle s'est donc engagée à compléter le chemin et a choisi d'en profiter pour créer un espace accueillant et reposant. En plus du sentier, on y trouve désormais un joli parc tout en verdure.

Les rives ondulées de l'Île-de-la-Suze sont encadrées par la rivière du même nom et par

[www.flaneurdor.ch](http://www.flaneurdor.ch)



## Ailleurs en Suisse

Le jury du Flâneur d'or 2017 a également remis huit distinctions pour des projets qui l'ont particulièrement séduit. Voici trois exemples.



A **Niederlenz** (AG), un aménagement important a été mis en place pour apaiser le centre de la localité, traversée tous les jours par 10 000 véhicules. Avec ce projet, la sécurité des piétons est renforcée et une place plus grande leur est attribuée.



A **Genève**, la place du Vélodrome s'est métamorphosée. Le quartier de la Jonction est très vivant et un nouvel aménagement était nécessaire pour répondre aux besoins des habitants et des commerçants. La place est dorénavant un agréable lieu de rencontre et de détente.

A **Riva San Vitale** (TI), la Piazza Grande a été repensée et la limitation de vitesse abaissée. Les piétons y gagnent de la place et de la visibilité, ce qui augmente considérablement leur sécurité. Le jury a apprécié la division de l'espace en deux zones complémentaires: les bandes pavées d'une part et la surface asphaltée de l'autre.



**BETTER  
TO RIDE  
FREE.**

### FREE LINE:

Aspect de bâche classique sans PVC. Série de sac de vélo étanche dans de nouvelles couleurs élégantes.

**NEW!**

5 YEAR WARRANTY  
MADE IN GERMANY  
WWW.ORTLIEB.COM

**ORTLIEB** WATERPROOF

# Toujours plus de ménages sans voiture privée

Par Yves Chatton

La proportion de ménages sans voiture a considérablement augmenté au cours des 15 dernières années, et cette tendance devrait s'affirmer encore à l'avenir. La plateforme habitat à mobilité durable HAMOD de l'ATE Suisse a organisé deux séminaires afin de discuter des enjeux.



À Genève, Soubeyran est un projet d'habitat avec un nombre de places de parc réduit.

**V**ous avez déjà entendu parler d'une société à 2000 watts? Ce concept a pour objectif de réduire notre consommation d'énergie primaire pour construire une société juste et durable. Chaque habitant de la terre doit avoir droit à la même quantité d'énergie, qu'il vive aujourd'hui ou demain. Dans ce contexte, notre mobilité joue rôle crucial. Aujourd'hui, plus d'un tiers de la consommation énergétique finale de la Suisse est imputée au secteur des transports, dont le mode le plus gourmand est le trafic routier.

## De plus en plus de ménages sans voiture

La bonne nouvelle c'est que de plus en plus de ménages choisissent de vivre sans voiture privée. En 2015, 22% des ménages vivaient sans voiture en Suisse et la tendance est à la hausse. Cette part dépasse même les 50% dans les grandes villes comme Bâle, Berne ou Zurich. Vivre sans voiture privée est donc possible! Une thèse actuellement en cours à l'Université de Lausanne a analysé 9 projets d'habi-

tats sans voiture en Suisse et en Allemagne. Une importante proportion (41%) des ménages ayant répondu à l'enquête du doctorant Daniel Baehler sont des familles avec des enfants. Au sujet de leur choix de vivre sans voiture privée, les ménages interrogés avancent le plus souvent ces 3 raisons: l'existence d'alternatives à la voiture privée, le fait de n'avoir tout simplement pas besoin d'une voiture privée et une motivation écologique.

## Rôles des autorités

C'est justement sur ces points que doivent intervenir les autorités publiques. Car notre mobilité est principalement influencée par l'offre et la politique de l'aménagement du territoire. Les communes et les cantons doivent collaborer ensemble pour varier les offres de mobilité alternatives à la voiture privée et en informer la population. Il est également nécessaire de favoriser la densification urbaine et la proximité des logements, emplois, commerces, services et loisirs dans les villes et agglomé-

rations. Le nombre de places de stationnement obligatoires lors de nouvelles constructions doit par ailleurs être revu à la baisse. Il est primordial d'anticiper les modes de vie futurs dans la planification de nos villes. Car les quartiers que nous construisons aujourd'hui doivent être faits pour durer. ■

Retrouvez des informations complètes sur [www.habitat-mobiledurable.ch](http://www.habitat-mobiledurable.ch)

## Le saviez-vous?

- **35%** de la consommation énergétique finale de la Suisse est imputée au secteur des transports
- **22%** des ménages vivent sans voiture en Suisse
- A Genève, 30% des trajets en voiture font **moins de 3 kilomètres** et 45% **moins de 5 kilomètres**. Au niveau Suisse, environ 1/3 des trajets en voiture font moins de 3 kilomètres.
- La longueur moyenne d'un trajet effectué à vélo électrique en Suisse est de **4,4 kilomètres**
- Une voiture individuelle demeure inutilisée **95%** du temps
- La construction d'une place de parking en sous-terrain coûte entre **30 000 et 50 000 francs**.
- **Bâle Ville** est le seul canton où il n'y a aucune obligation d'aménager des places de stationnement lors de nouvelles constructions



# Rendre la pollution de l'air visible

Par Dominique Eva Rast

En six semaines, il n'est presque jamais passé au vert. L'indicateur lumineux placé par l'ATE au centre de Berne attire l'attention sur la mauvaise qualité de l'air aux abords des artères à forte circulation.

«Les voitures diesel rendent malade», explique Martin Winder, chargé de campagnes à l'ATE. En Suisse, la pollution de l'air due aux oxydes d'azote reste très élevée le long des artères à forte circulation. Ce sont principalement les voitures diesel rejetant des quantités excessives d'oxydes d'azote qui sont responsables de cette situation. Année après année, la moyenne annuelle de pollution aux oxydes d'azote admise est dépassée à ces endroits. Ainsi, à la station de mesure de l'OFEV de Berne-Bollwerk – laquelle fournit les données à l'indicateur lumineux de l'ATE – les valeurs enregistrées ont continuellement dépassé la moyenne annuelle admise et ce, depuis le début des mesures. Les oxydes d'azote sont nocifs pour la santé. Ils sont cancérigènes et pro-

voquent notamment de l'asthme et des troubles cardio-vasculaires. Selon une étude de l'Agence européenne pour la sécurité et la santé au travail, les taux excessifs de dioxyde d'azote dans l'air ont entraîné en 2012 le décès prématuré d'environ 950 personnes. Les oxydes d'azote provoquent en outre une surfertilisation des écosystèmes sensibles sont des précurseurs des pluies acides, des particules fines et de l'ozone de surface.

## Comment agir?

Pour être à même de maîtriser enfin la pollution aux oxydes d'azote, il faut interdire au plus vite la vente de voitures diesel qui ne sont pas conformes à la norme anti-pollution Euro 6d-TEMP. Une motion dans ce sens a

été déposée au Parlement par la Présidente de l'ATE, Evi Allemann. Elle sera débattue durant la session de printemps. ■



Le rouge indique que l'air de Berne est pollué.

# Lutte contre le bruit: il est urgent d'agir

Par Julian Bieri

À fin mars 2018, toutes les artères bruyantes de Suisse auraient dû faire l'objet de mesures de lutte contre la pollution sonore. Or la Confédération, les cantons et les communes ont lambiné. L'ATE lance une pétition pour faire bouger les choses.

Les troubles du sommeil sont une conséquence fréquente du bruit dû au trafic routier. En outre, le stress qu'il engendre augmente le risque d'infarctus. Et on ignore souvent que la pollution sonore affecte la capacité d'apprentissage des enfants.

Autant de raisons pour se préoccuper enfin sérieusement du problème. Les autorités ont eu plus de 30 ans pour trouver des solutions. Or il faut se rendre à l'évidence qu'elles ont failli à leur tâche.

L'important, dans la lutte contre le bruit, est de prendre des mesures adéquates. La plupart des acteurs reconnaissent la nécessité de s'attaquer à la source du problème, par exemple en imposant des réductions de vitesse. Cependant, comme l'ont constaté plusieurs



sections de l'ATE, on s'est contenté à maints endroits d'installer des fenêtres anti-bruit. Ainsi, le problème persiste dès qu'on ouvre la fenêtre pour aérer ou pour la nuit.

C'est pourquoi l'ATE lance une pétition demandant à la Confédération et aux cantons de se décider enfin à lutter contre le bruit dû au trafic routier.

Signez notre pétition:  
sur internet via  
[www.marre-du-bruit.ch](http://www.marre-du-bruit.ch)



Formulaire de signatures en dernière page de ce magazine



SCHWEIZER  
E-BIKE PIONIER  
SEIT 1995



# FLYER

## Upstreet5

Stylé et innovant



[facebook.com/flyerbikes](https://facebook.com/flyerbikes)

Apprenez-en plus sur  
[flyer-bikes.com/urban](https://flyer-bikes.com/urban)



Fr. 25.-

## Assurance dépannage pour vélos électriques

Nous soutenons votre mobilité!

Plus complexes et plus lourds que les vélos ordinaires, les vélos électriques ne peuvent souvent pas être réparés sur place, même lors d'une simple crevaison. Notre assistance spéciale vous dépanne.

Accès rapide à l'offre:

- par téléphone au **031 328 58 12**
- ou par internet à l'adresse [www.ate.ch/e-bike](https://www.ate.ch/e-bike)

Pour une mobilité  
d'avenir

**ate**



# Le vélo tout au long de la scolarité

Par Yvonne Müller, PRO VELO Suisse

Préparer les enfants à affronter la circulation routière et les encourager à se déplacer à vélo – c'est l'objectif de la plateforme école+vélo. Elle donne un aperçu des idées d'animations et propose des modules faciles à intégrer dans le programme scolaire.

Ce matin de janvier, Zoé s'apprête à enfourcher sa bicyclette pour se rendre à l'école. «À part quand il y a de la neige ou du verglas, je vais tous les jours à vélo à l'école», nous explique cette jeune Bernoise de 13 ans.

Les parents de Zoé l'ont encouragée à faire le chemin de l'école dès l'âge de 10 ans. Celui-ci la mène à travers le centre-ville et donc le long d'artères très fréquentées. «C'est pour nous très important qu'elle puisse parcourir cet itinéraire en toute confiance», remarque son père. «La pratique du vélo la rend plus sûre d'elle», ajoute-t-il.

## Rouler à vélo: un horaire à la carte

Pour Zoé, le vélo est le meilleur moyen de déplacement qui soit pour parcourir le chemin de l'école. «Faire du vélo le matin, ça réveille. L'air frais, ça fait du bien et je suis plus rapide qu'avec les TP», précise-t-elle. Mais ce qu'elle apprécie par-dessus tout, c'est de pou-

voir rentrer quand elle veut, puisqu'elle n'est pas tributaire d'un horaire des TP.

L'établissement scolaire de Zoé est équipé d'un abri vélo et l'école organise des cours de vélo. Ce genre de mesures influence positivement la pratique du vélo. Une étude du canton de Zurich montre que lorsque l'attitude de la direction de l'école et de la commission scolaire est positive, le taux de déplacement à vélo des élèves est environ trois fois plus important qu'avec une attitude négative.

## Le vélo serait le moyen de transport de prédilection

La même étude montre que le vélo serait le moyen de transport préféré pour près de la moitié des élèves pour se rendre à l'école. Toutefois, ils ne sont que 18% à s'en servir. Plusieurs raisons expliquent cet écart, telles que l'absence de dispositions et de recommandations favorables à la pratique du vélo,

ou encore l'attitude des parents. Pour l'ensemble de la Suisse, la proportion du vélo sur le chemin de l'école est en constante diminution depuis 1994. Ce recul de la mobilité douce est compensé par davantage de déplacements avec les TP ou par le transport en voiture par les parents (parents-taxis).

## La promotion du vélo pour chaque degré scolaire

Au terme de leur scolarité, les enfants devraient avoir acquis toutes les aptitudes nécessaires pour être des usagers de la route à part entière – c'est l'objectif que poursuit l'Alliance école+vélo. Sur son site internet, les enseignants trouveront des offres pratiques pour chaque degré scolaire. Les plus jeunes jusqu'à 10 ans exerceront leur agilité à vélo avec le programme **bikecontrol**. Les 10 à 16 étudieront la mobilité cycliste durant un mois dans le cadre de **bike2school**. Avec des prix à la clé, ce programme les incite à se rendre le plus souvent possible à l'école à vélo durant cette action. **DÉFI VÉLO** s'adresse aux 16-20 ans et les invite à découvrir les nombreuses facettes du vélo. En parallèle, les enseignants y trouveront diverses ressources pédagogiques sur le thème de la mobilité, ainsi que, des recommandations pour l'organisation d'une excursion à vélo ou encore des conseils pour la sécurité dans les giratoires. ■

Exercices dans la cour d'école pour améliorer sa conduite.



© PRO VELO Suisse

**École+vélo** est la plateforme pour toutes les offres de promotion du vélo dans les établissements scolaires. La plateforme est exploitée par l'«Alliance école+vélo», sous la responsabilité de PRO VELO Suisse et Swiss Cycling, et soutenue par SuisseEnergie. L'alliance regroupe 13 programmes, associations et organisations publiques et privées. Leur objectif commun est d'ancrer la pratique du vélo dans la vie scolaire au quotidien. [www.ecole-velo.ch](http://www.ecole-velo.ch)





Pour un monde avec





Le futur de la mobilité est-il à chercher du côté du deux-roues? Peut-être – mais il reste encore beaucoup à faire. Et le tournant doit d'abord s'effectuer dans la tête. Chaque nouvelle planification pour la circulation doit être pensée par des personnes qui incluent naturellement le vélo dans l'équation.

# davantage de vélos



# Inscrire le vélo dans la Constitution

L'initiative vélo vise à accorder au vélo la place qu'il mérite. Ce qui est aujourd'hui largement reconnu pour les chemins de randonnée, doit l'être aussi pour les pistes et voies cyclables – l'initiative offre la chance de créer un réseau cyclable digne de ce nom. Par Dominique Eva Rast

© Trägerverein Velo-Initiative



**E**n 2018, vraisemblablement, le peuple suisse sera appelé à se prononcer sur la promotion de la mobilité cycliste. L'initiative vélo demande que la promotion du vélo soit inscrite dans la Constitution fédérale. Le 1<sup>er</sup> mars 2016, les initiants déposaient les 105 000 signatures récoltées. Le texte vise à modifier l'article 88 de la Constitution. Actuellement, il se limite à garantir la promotion de la randonnée pédestre et de la mobilité piétonne. Il s'agit, dès lors, d'y inclure la mobilité cycliste. La nouvelle disposition donnerait compétence à la Confédération pour définir les conditions-cadres de la promotion du vélo et pour soutenir les cantons et les communes dans son application.

C'est à vélo, bien entendu, que l'initiative vélo a été transmise à la Chancellerie fédérale le 1<sup>er</sup> mars 2016.

## Un contre-projet peu ambitieux

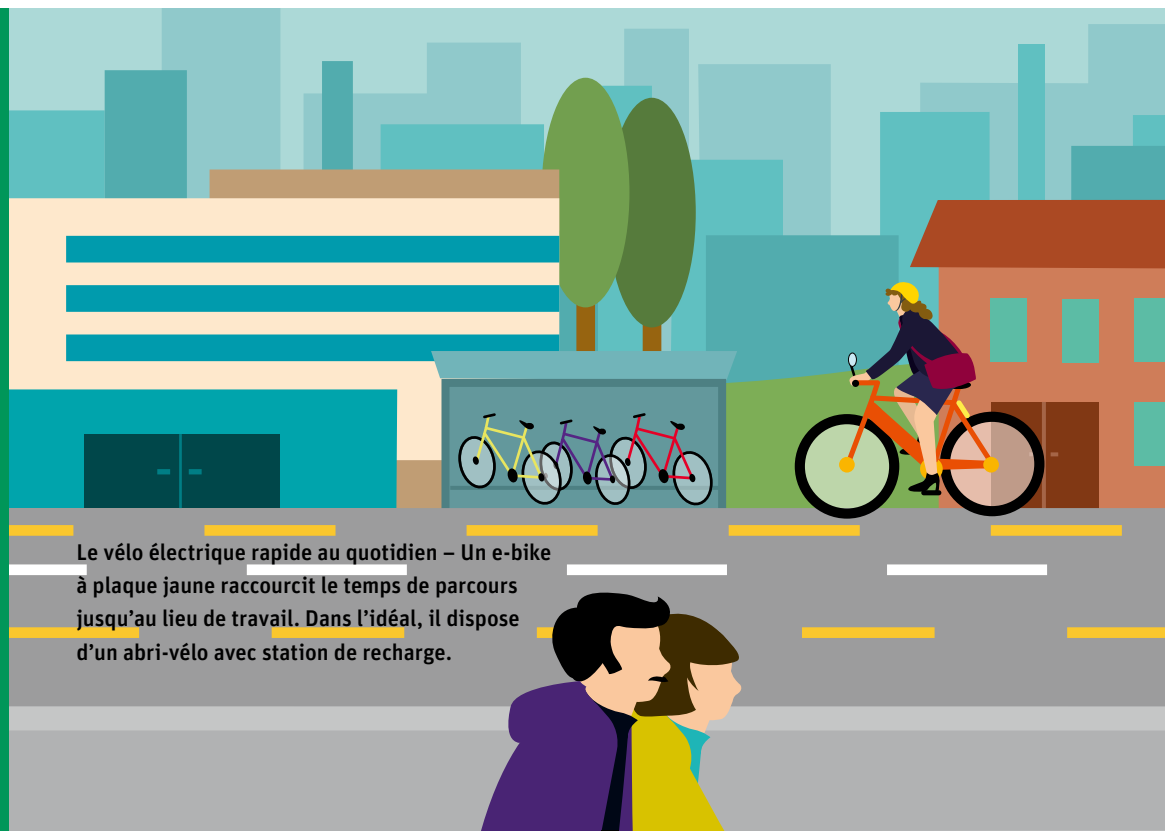
Le Conseil fédéral a élaboré un contre-projet à l'initiative vélo. «Celui-ci affaiblit l'effet visé par l'initiative en utilisant la formulation «La Confédération peut...», explique Evi Allemann, Vice-présidente de l'association Initiative-vélo. «Le Conseil fédéral reconnaît toutefois dans sa démarche que le vélo est un moyen de transport économique, sain et écologique et qu'il est très utile à la communauté.» Le Conseil des Etats a adopté ce contre-projet en novembre 2017. Ce faisant, il a suivi les recommandations de sa Commission des transports. Le Conseil national devra à son tour en débattre prochainement. L'Association de l'initiative-vélo attend la fin des débats parlementaires avant de se prononcer sur un éventuel retrait de son initiative. ■

[www.velo-initiative.ch](http://www.velo-initiative.ch)

## A chacun son vélo

Avec l'arrivée du printemps, l'envie nous reprend d'enfourcher notre bicyclette. Certains «durs à cuire» ont continué d'utiliser leur vélo tout l'hiver malgré la pluie et la neige pour se rendre au travail ou pour faire leurs courses. D'autres préfèrent ranger leur monture à la cave dès les premières neiges et se déplacer confortablement en bus ou en tram. Mais en termes de promotion du vélo, la Suisse a du pain sur la planche, à commencer par une infrastructure sûre, incitant à se passer de la voiture.

C'est précisément pour cela que s'engage l'ATE. Elle milite pour une organisation de la route qui accorde une place au vélo. Tout le monde en sera gagnant, à commencer par les automobilistes. En effet, plus les gens opteront pour le vélo à la place de la voiture, plus les routes seront libérées des embouteillages.



Le vélo électrique rapide au quotidien – Un e-bike à plaque jaune raccourcit les temps de parcours jusqu'au lieu de travail. Dans l'idéal, il dispose d'un abri-vélo avec station de recharge.



# Au paradis du vélo

A quoi ressemblerait un monde où «la petite reine» serait... reine?  
Nous avons mené l'enquête et nous sommes permis de tirer des plans sur la comète – pour notre avenir et celui du vélo. Par Dominique Eva Rast

L'année dernière, la bicyclette a fêté son 200<sup>ème</sup> anniversaire. L'ATE a lancé un concours d'idées et d'intéressantes propositions nous sont parvenues. Certaines sont déjà appliquées, d'autres en sont encore au stade du rêve. En voici un aperçu.

## ■ Comment être toujours bien visible?

Sécurité et esthétique ne sont pas incompatibles – des vestes, sacs à dos, sacoches et paniers à vélo à la fois élégants et munis d'éléments réfléchissants, ça existe! Il suffit de faire le bon choix!

## ■ Comment rouler en sécurité et en toute décontraction?

La mobilité cycliste n'est pas suffisamment prise au sérieux par le monde politique. Imposer des zones de trafic mixte avec la mobilité piétonne n'a pas d'avenir.

## ■ Comment transporter des marchandises en toute décontraction?

Idéalement, un vélo doit aussi pouvoir

transporter un porte-document, une caisse de boissons ou même des skis et ce, avec un système d'attache simple.

## ■ Comment combiner vélo et transports publics?

Les utilisateurs demandent davantage de places de stationnement bien situées et des liaisons interurbaines rapides et confortables.

## On ose rêver

Et maintenant place au rêve:

■ Pourquoi la Suisse n'aurait-elle pas un jour un réseau cycliste complet?

■ Des ponts cyclables seraient-ils bien acceptés?

■ L'air ne serait-il pas plus respirable si chacun d'entre nous se déplaçait deux fois par semaine à vélo au lieu de prendre la voiture?

■ Le sommeil de nos enfants ne serait-



Quel royaume pour «la petite reine»?

il pas meilleur si les vélos remplaçaient les voitures dans la rue? Plusieurs études montrent que le bruit nuit gravement à la santé et au développement des enfants.

■ Le site internet bikeable.ch permet aux cyclistes d'annoncer les endroits dangereux et de proposer des solutions. Cela permet d'attirer l'attention des autorités sur les améliorations nécessaires. Et si chacune d'elles était mise en place? ■



Les habitués du vélo

Faire du vélo est bon pour la santé et pour l'environnement.

De plus, c'est parfait pour les déplacements

avec les enfants. Mais la sécurité est primordiale: l'ATE recommande l'utilisation d'un siège d'enfant pour vélo seulement pour de courtes distances – la remorque vélo est nettement plus sûre.

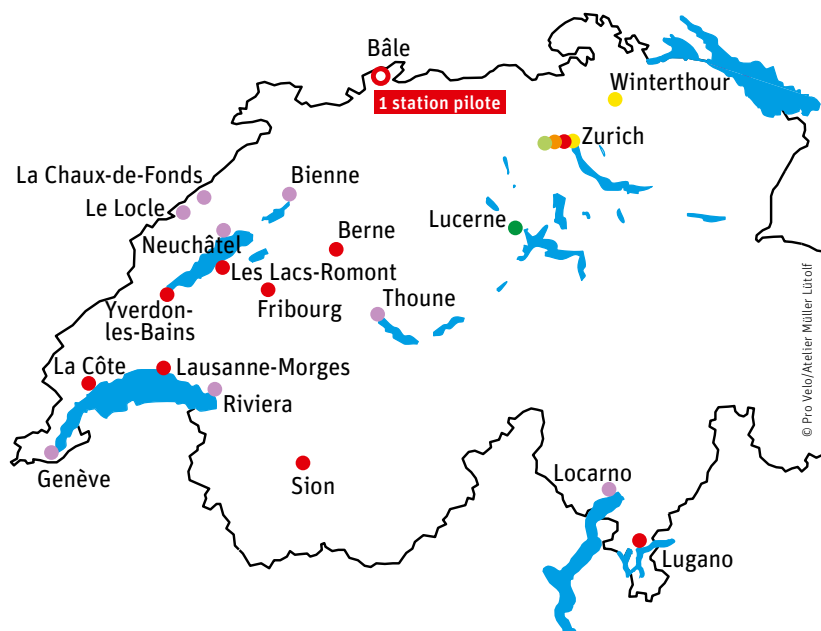
Avec une bonne condition physique ou l'aide d'un vélo électrique, on parcourt volontiers de longues distances sur des pistes cyclables bien aménagées. Et se rendre au travail en pédalant nous assure de garder la forme!

Les utilisateurs quotidiens – Les personnes qui roulent toute

l'année ont besoin de pistes cyclables entretenues et bien signalées. Un vélo bien équipé pour l'hiver et une bonne dose d'expérience dans la circulation permettent d'arriver à bon port en toutes circonstances.

# Vélos de location en libre-service

Dans plusieurs villes de Suisse, les systèmes de location de vélos essaient. En voici un bref tour d'horizon. Par Dominique Eva Rast



L'offre de vélos de location en libre-service ne cesse de s'étoffer. Outre les entreprises qui proposent leurs vélos dans des stations entretenues par leurs soins, de nouveaux acteurs ont fait leur entrée sur le marché suisse (Obike, smide et LimeBike). Ceux-ci opèrent sans stations fixes: les vélos, après usage, peuvent être déposés n'importe où – un système qui soulève des critiques dans les villes qui manquent d'espace de stationnement. L'ATE plaide pour le dialogue entre les prestataires et les villes. Le respect des règles du jeu est primordial pour le bon fonctionnement du système de libre-service.

La Suisse compte six opérateurs de location de vélos en libre-service.

## ● PubliBike

PostAuto, Rent a Bike et les CFF exploitent de grandes stations à Lausanne et à Sion. En 2018, ils opéreront également à Zurich (2250 vélos) et à Berne (2400 vélos).

## ● Velospot

Le mode opératoire de Velospot est basé sur une infrastructure de stations minimale. De grandes stations existent à Bienne et à Genève.

## ● nextbike

Depuis 2009, nextbike propose un système de libre-service en Suisse centrale. À Lucerne, un réseau couvre l'ensemble de la ville. D'autres petits réseaux s'y ajoutent dans diverses communes de Suisse centrale.

## ● Smide

Smide est un système de location de vélos électriques n'utilisant pas de stations. Il est en service à Zurich depuis 2017.

## ● Obike

Obike est un opérateur mondial. Ses bicyclettes orange sillonnent les villes de Zurich et de Winterthur. Obike opère sans station: la location et la recherche des vélos s'effectuent via une application de smartphone.

## ● LimeBike

LimeBike propose 480 de ses bicyclettes vertes en ville de Zurich depuis décembre 2017. LimeBike opère également sans stations.

[www.bikesharing.ch](http://www.bikesharing.ch)

Il reste beaucoup à faire – En Suisse, un véritable réseau cyclable national, bien balisé et à l'écart des routes très fréquentées fait encore défaut. Cela peut générer des situations dangereuses aux heures de pointe.

Le vélo pour le sport – Les cyclistes au guidon d'un vélo de course pédalent par amour du vélo.



# Rapide, sûr, confortable

Qui veut encourager le trafic cycliste doit investir dans l'infrastructure: les villes suisses ont élaboré des projets, des recherches ont été faites, mais la mise en œuvre n'est pas satisfaisante. Par Dominique Eva Rast

«**M**asterplan Velo: Zurich vous invite à faire du vélo»: ce document daté de 2012 révèle ce qu'il faudrait réaliser pour faire doubler les trajets effectués à vélo d'ici à 2025. Depuis sa publication, cinq ans se sont écoulés. Un système de prêt de vélo urbain sera mis en place au printemps prochain, mais de manière générale, il reste encore beaucoup à faire sur le plan des infrastructures. La lutte pour l'obtention de bandes cyclables contre les places de stationnement continue à faire rage.

## Où mettre les vélos?

Au début comme à la fin de chaque déplacement à vélo, une place de stationnement est nécessaire. Aussi évident que cela puisse paraître, la réalité est cependant toute autre: imaginons une famille vivant en location qui désirerait parquer une remorque et deux vélos d'adulte dans

un endroit sécurisé contre le vol. Avec un peu de chance, une place couverte devant la maison est à leur disposition. La plupart du temps toutefois, elle devra se contenter de l'espace public. Dans les villes, des parcs à bicyclettes existent autour des gares. À Berne cependant, ceux-ci sont de loin insuffisants pour garer l'armada de vélos et cette situation s'aggravera encore ces prochaines années, lors des travaux d'aménagement de la gare.

## Encourager la prise de conscience

Beaucoup souhaiteraient pouvoir aller travailler à bicyclette. Pour cela, il faudrait un réseau cyclable sûr et confortable. L'absence de bandes cyclables, les voitures garées dont les portières s'ouvrent vers la piste cyclable ou les surfaces autorisées à la mobilité douce tous modes confondus rappellent que

© spuno/Fotolia



C'est ainsi que cela devrait se faire: une voie séparée pour chaque usager de la route, qu'il soit à pied, à vélo ou en voiture.

les bonnes intentions à elle seules ne suffisent pas. Une prise de conscience, comme le suggère le «Masterplan», envers les personnes voulant se déplacer à vélo est nécessaire lors de chaque nouvelle planification. ■

[www.stadt-zuerich.ch/velo](http://www.stadt-zuerich.ch/velo)



Le respect au guidon – Les adeptes de VTT sont aussi des amoureux de la nature. Respect de la nature et égard envers les autres sont indissociables de cette activité de loisirs.

# Priorité à la prudence!

Par Dominique Eva Rast

**A vélo, les règles ne changent pas en 2018. Les cyclistes réguliers le savent: au stop, en l'absence de priorité, au feu rouge ou lorsqu'on bifurque à gauche, la prudence reste de mise.**

Quelque trois millions de cyclistes circulent en Suisse. La cohabitation entre voyageurs motorisés et non-motorisés ne se fait pas toujours sans accroc. La densité du trafic, notamment, requiert une grande attention. Pas étonnant que le non-respect de la priorité soit le motif de collision le plus fréquent. Une prudence réciproque s'impose donc, tout comme l'anticipation, le contrôle visuel à gauche et à droite et tout ce qui peut renforcer la visibilité des cyclistes.

## Attention indispensable

Responsable de la sécurité routière à l'ATE, Michael Rytz rappelle que les collisions sont souvent dues au fait que l'automobiliste n'a pas vu le cycliste, ou l'a aperçu trop tard. Son attention doit donc être totale, raison pour laquelle les télé-

phones portables ne doivent pas être utilisés en voiture. Aux cyclistes, Michael Rytz conseille d'agir de manière à attirer l'attention, et pas seulement de nuit ou au crépuscule: plus de 80% des collisions se produisent en effet de jour. D'où l'importance de manifester clairement ses intentions de la main et de porter un casque et des vêtements voyants. Se rendre visible, c'est aussi prendre sa place et rouler à distance suffisante du bord droit, au lieu de raser les murs et de plonger dans chaque interstice laissée libre par les voitures stationnées.

## Tourner à droite au feu rouge?

Nombreux sont les cyclistes qui prennent parfois à droite même quand le feu est au rouge. Un projet pilote a été mené à Bâle, où certains feux font l'objet d'une signa-

lisation spéciale. Cette nouvelle signalisation fonctionne, comme le montrent les résultats. La législation sur la circulation routière sera-t-elle adaptée? Imposable de le dire à l'heure actuelle. L'Office fédéral des routes mettra en consultation une proposition ad hoc d'ici l'été 2018.

## Confort cycliste

Un autre projet est actuellement en cours d'évaluation; il concerne les rues cyclables. Celles-ci doivent avant tout assurer aux cyclistes un confort de parcours au sein des quartiers et rendre leurs trajets sûrs et si possible ininterrompus. Emboitant le pas à Berne, les villes de Zurich, de Saint-Gall et de Lucerne participent désormais elles aussi à l'expérience. L'objectif est de mesurer l'influence des rues cyclables sur la sécurité,



Vacances à vélo – Le tourisme doux et durable s'apprécie mieux encore à vélo. On retrouve plein d'idées sur [www.veloland.ch](http://www.veloland.ch)





Prendre la route à vélo: toujours avec plaisir et avec prudence.

la qualité et le confort du trafic cycliste, et d'évaluer comment leur mise en place est acceptée dans la population concernée. Outre des comptages et des mesures de vitesse, des analyses vidéo et des enquêtes sont également prévues.

### Évaluation en cours

L'essai étant encore en phase d'évaluation, la ville de Berne refuse de se prononcer pour l'instant. D'ici à ce que le Conseil fédéral décide s'il entend intégrer ces rues dans l'ordonnance d'application concernée, les deux types de voies cohabitent. Berne, en tout cas, attache beaucoup d'importance à la promotion du vélo. Ses prochaines étapes concrètes concerneront la mise en service du système de prêt de vélos au prin-

temps 2018 (doté à terme de 200 stations), la réalisation de mesures d'aménagement sur le parcours prioritaire Berne-Köniz et l'amélioration, pour le trafic cycliste, du parcours Berne-Ostermundigen. Un autre parcours prioritaire, reliant Berne-Bethlehem-Brünnen, sera planifié dans le courant de l'année 2018 et une campagne vélo lancée à l'été 2018.

### Penser en réseau

Le trafic motorisé est pensé en terme de réseau et d'itinéraires continus et coordonnés, ce qui semble une évidence pour la plupart. Les cyclistes, eux, sont habitués à ce que les voies cyclables s'interrompent sans crier gare ou s'évanouissent purement et simplement à l'occasion de travaux routiers ponctuels. En réalité,

penser en réseau est tout aussi nécessaire pour le trafic cycliste que motorisé, afin que ces déplacements deviennent sûrs et attrayants, estime Michael Rytz. Il serait ainsi possible de créer des itinéraires cyclables rapides et sécurisés. En localité, réduire la vitesse automobile est souvent une bonne mesure. Moins les différences de vitesse sont importantes sur la route, plus la coexistence entre automobilistes et cyclistes est facilitée. Quand la circulation est limitée à 30 km/h, bifurquer à gauche devient beaucoup plus simple. Et le trafic reste fluide, comme le montrent certains réaménagements tels que la zone 30 de Köniz. ■

### Plus d'informations

#### Publications:

[www.ate.ch/infotheque/velo/publikationen-fr](http://www.ate.ch/infotheque/velo/publikationen-fr)

#### Conseils de prudence:

[www.priorite-prudence.ch](http://www.priorite-prudence.ch)



Excursions – La randonnée à vélo est la formule idéale quand l'itinéraire est ponctué d'agréables places de repos. Quoi de mieux qu'une remorque à vélo pour qu'un pique-nique dans la verdure soit une réussite. Elle permet d'y emporter un gril, des jouets d'enfants et bien davantage encore.

Quand les enfants découvrent le deux-roues – Les personnes qui apprennent à aller à vélo dès le plus jeune âge, s'en serviront davantage que les autres à l'âge adulte. Habituer les enfants à la circulation routière est payant – en montrant le bon exemple: notamment en portant un casque.



La moitié des habitants de Copenhague se rendent au travail ou à l'école à vélo.

# Copenhague ou la passion du vélo

Texte et photos: Hans Wüst

Rouler à vélo est la manière la plus voluptueuse de découvrir Copenhague. Ici, avec un réseau de pistes cyclables parfaitement conçu, la petite reine porte bien son nom. Elle règne sur tous les quartiers, jusqu'au cimetière.

«**M**anque de respect? Qu'est-ce qu'il y a d'irrespectueux?», demande en rigolant la jeune femme assise sur une pierre tombale, un polar de Dan Turèll dans les mains. L'auteur décédé en 1994 repose dans l'immense cimetière aux côtés d'autres célébrités, mais aussi de madame et monsieur Tout-le-Monde. De tout temps, les Danoises et Danois ont eu une attitude décontractée avec leurs défunts. Depuis le 19<sup>e</sup> siècle, le «Kirkegard» («cimetière» en danois) sert aussi de parc récréatif aux habitantes et habitants de

Copenhague. Pique-niques, jeux de balle et promenades du dimanche entre les sépultures n'ont ici rien de particulier. À côté de la jeune femme, une bicyclette un peu vieillotte, avec laquelle elle a rejoint cet emplacement discret à l'ombre des arbres, en suivant les pistes cyclables balisées. L'ambiance au royaume des morts est paisible, sans vacarme ni agitation.

## Deux ou trois extravagances

Il en va tout autrement au centre-ville. La vie y pulse comme dans la plupart

des métropoles. On peut s'étonner de la quantité de gens à vélo à Amsterdam, mais c'est encore plus surprenant à Copenhague. Ces dernières décennies, aucune autre grande ville n'a investi autant d'argent et de créativité dans la circulation cycliste que la capitale danoise. Avec pour résultat qu'aujourd'hui, la moitié des habitantes et habitants pédalent pour se rendre au travail, à l'école ou à l'université. Et cela en empruntant des pistes cyclables qui ont bien peu en commun avec ces bandes étroites longeant des



routes à fort trafic que nous connaissons dans les villes suisses. Les pistes de Copenhague mesurent presque toutes plus de deux mètres de largeur; elles sont clairement séparées de la chaussée et du trottoir. On trouve même quelques extravagances, par exemple le *Cykelslangen* (serpent cyclable), un pont au revêtement rouge réservé aux cyclistes et qui s'enroule élégamment autour du centre commercial Fisketorvet. Il relie le quartier de Vesterbro, dans le bassin portuaire, à Islands Brygge. Son coût: cinq millions de francs. Citons aussi ces quelques poubelles penchées, installées sur les axes principaux et permettant de jeter un gobelet vide ou un sachet usagé tout en pédalant.

#### Onde verte à 20 km/h

À Copenhague, les cyclistes roulent souvent à deux ou trois, de front. Assez vite, en général, car une vitesse moyenne de 20 km/h permet de profiter de l'onde

verte. Sauf aux heures de pointe, où trop de monde circule en même temps. Il y a alors de véritables embouteillages de vélos devant les feux. Ils sont particulièrement impressionnants au pont de la Reine Louise: à neuf heures et demi du matin, plus de trois mille cyclistes l'ont déjà traversé, comme le révèle une station de comptage électronique. Le chiffre peut atteindre 40'000 en fin de soirée. N'imaginons pas pour autant que la fièvre du vélo a fait disparaître les voitures de Copenhague. A les voir se succéder pare-chocs contre pare-chocs au centre-ville, on peut se demander à quoi tout ça ressemblerait si la moitié seulement des cyclistes décidaient de prendre le volant...

*Cykelslangen*, la piste cyclable qui serpente au-dessus d'une zone commerciale.



L'infrastructure est pensée pour les cyclistes: on peut jeter ses déchets en pédalant.



© Rasmus Hjortshøj - COAST

## Où aller à Copenhague

### Pour manger

On peut très bien manger à Copenhague, mais beaucoup de bons restaurants sont plutôt chers, ici, comme tout le reste. Les adresses suivantes nous ont plu par leur excellent rapport qualité-prix.

**Cap Horn.** Les pièges à touristes foisonnent dans le quartier idyllique de Nyhavn, mais le restaurant Cap Horn sort du lot. Très bonne carte danoise classique, avec un accent français.

Cap Horn, Nyhavn 21, [www.caphorn.dk](http://www.caphorn.dk)

**BioMio.** A première vue, la grande enseigne Bosch rouge sur la façade n'évoque pas un restaurant. A l'intérieur, pourtant, l'atmosphère est agréable. Des plats raffinés prennent forme dans la vaste cuisine ouverte et sont servis à une clientèle multiculturelle. BioMio, Halmtorvet 19, Vesterbro, [www.biomio.dk](http://www.biomio.dk)

### A visiter

**Assistens Kirkegard.** On vient volontiers se détendre dans le plus célèbre cimetière de Copenhague. Et parmi les sépultures, la plus connue se trouve celle de l'auteur Hans Christian Andersen.

**Louisiana.** Le musée d'art moderne se trouve à 35 kilomètres de Copenhague, à Humlebaek, sur la rive ouest du détroit de l'Oresund. La conception architecturale des bâtiments est déjà une œuvre d'art en elle-même. Parmi les objets de la collection permanente, on admire des œuvres du sculpteur et peintre suisse Alberto Giacometti.

## Ortlieb Back-Roller Free: la sacoche de roue arrière classique, sans PVC

Le Back-Roller Free d'Ortlieb est basé sur le Back-Roller Classic, qui a fait ses preuves des millions de fois déjà. La ligne Free propose des sacs fabriqués sans PVC, mais qui gardent leur style classique. Cette sacoche de roue arrière à fermeture par enroulement est

ultra pratique pour les longues expéditions à vélo ou pour les gros achats du samedi, car elle offre beaucoup de place. L'extérieur est étanche, l'intérieur se nettoie très facilement. Grâce à la sangle d'épaule, le Back-Roller Free peut être porté en bandoulière. Deux grands réflecteurs brillants assurent une meilleure visibilité dans la circulation.

Les sacs s'adaptent à tout porte-bagages à diamètre de tube ne dépassant pas 16 mm, et le support peut être ajusté sans outils. Le Back-Roller Free est fabriqué en Allemagne.



### + Avantage pour les membres de l'ATE:

Le Back-Roller Free est disponible en couleur lagoon, starfruit et black au prix spécial de Fr. 144.- au lieu de Fr. 184.- avec le code-rabais Velo18. Offre valable jusqu'au 15 avril 2018.

**Commande** directement sur [www.boutique-ate.ch](http://www.boutique-ate.ch) ou par téléphone au 0848 612 612 (boutique ATE, tarif normal)

## Déplacements verts avec les équipements cyclistes VAUDE

Avec le label Green Shape, VAUDE montre qu'il est possible de fabriquer des vêtements fonctionnels et durables. La collection propose des vêtements de vélo sans fluorocarbures (PFC). Le système bluesign® assure que les textiles sont produits de manière durable et sans produits chimiques. En plus des vêtements de pluie VAUDE Luminum, la boutique ATE propose également un petit assortiment de vêtements pour vélo:

- VAUDE Women's Cevio Shirt: t-shirt à manches courtes en polyester, idéal pour les jours de grande chaleur. Équipé d'une petite poche arrière et d'éléments réfléchissants sur la manche gauche.

Prix CHF 69.-

- VAUDE Women's Cyclist Shorty: short ajusté avec un imprimé réfléchissant subtile à l'arrière. Très confortable et idéal pour l'été en ville. Prix: Fr. 89.-

- VAUDE Men's Sentiero Shirt: polo sportif en laine légère, à séchage rapide. Avec poche zippée à l'arrière. CHF 74.-

- VAUDE Men's Cyclist Shorts II: short stretch en coton décontracté très confortable et à séchage rapidement. Pour augmenter la visibilité lors des nuits d'été, retroussiez simplement la jambe du pantalon pour rendre l'empreinte réfléchissante visible. Prix Fr. 114.-



### + Avantage pour les membres de l'ATE:

Les t-shirts et shorts VAUDE sont disponibles en plusieurs couleurs et plusieurs tailles. Les membres ATE bénéficient de 20% de réduction avec le code-rabais Velo18. Offre valable jusqu'au 15 avril 2018.

**Commande** directement sur [www.boutique-ate.ch](http://www.boutique-ate.ch) ou par téléphone au 0848 612 612 (boutique ATE, tarif normal).



## 20% de rabais sur les vélos électriques Kalkhoff



Les vélos électriques Kalkhoff vous transportent rapidement et en toute sécurité – au travail, en ville ou en promenade. Vous pouvez pédaler sans stress grâce à une technologie innovante. Le châssis et le système d'entraînement des e-bikes proviennent d'une source unique et assurent confort et fonctionnalité. Optez pour le Kalkhoff Intégrale pour une accélération rapide et efficace, ou privilégiez le Kalkhoff Endeavour pour de longues balades. N'hésitez pas à demander conseil.

**+ Avantage pour les membres de l'ATE:** bénéficiez de 20% de rabais à l'achat d'un vélo électrique Kalkhoff, sur présentation de votre carte de membre. Offre valable jusqu'au 31 mai 2018.

**Commande** directement auprès de Kalkhoff. Trouvez le revendeur le plus proche sur [www.ate.ch/bonus](http://www.ate.ch/bonus).

## Le casque de vélo avec système d'éclairage

Le système d'éclairage à LED intégré du casque Uvex «city light» assure une excellente visibilité même de nuit ou par mauvais temps. Les chaînes LED avant et arrière peuvent être activées en appuyant sur un bouton. Allumé en permanence, clignotant, fade-in/fade-out – Le «city light» Uvex peut tout faire. Malgré les LED, la batterie rechargeable intégrée et la LED plug-in à l'arrière de la tête, le casque ne pèse que 320 grammes. La batterie, intégrée à l'arrière du casque, dure de 6 à 12 heures et peut être rechargée via micro-USB. Des bandes réfléchissantes et un lettrage complètent l'ensemble de lumière. Veuillez noter que les LED ne remplacent pas les feux de bicyclette actifs. Le casque peut être ajusté au millimètre de la forme de la tête et garantit, comme d'habitude avec les casques Uvex, un confort ergonomique. Il est produit en Allemagne.

**+ Avantage pour les membres de l'ATE:**

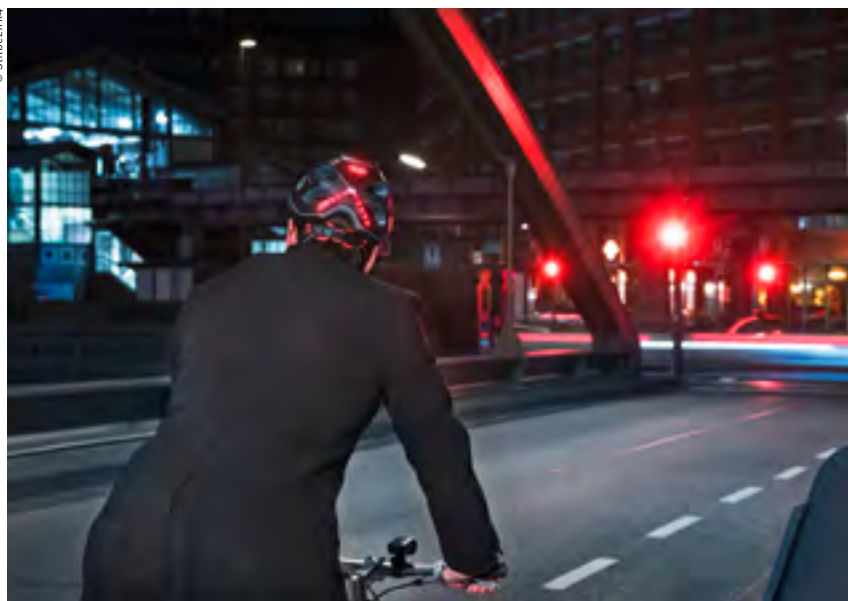
le casque de vélo Uvex «city light» est proposé en blanc mat ou en anthracite mat en taille 52-57 au prix de Fr. 189.– au lieu de Fr. 219.– avec le code-rabais Velo18. Offre valable jusqu'au 2 avril 2018.

**Commande** directement sur [www.boutique-ate.ch](http://www.boutique-ate.ch) ou par téléphone au 0848 612 612 (boutique ATE, tarif normal).

Les membres de l'ATE profitent de Fr. 30.– de rabais sur tous les casques de vélo de la boutique ATE avec le code-rabais Velo18. Cette action est valable jusqu'au 2 avril 2018.



© Stillbezirk



## Servez vous un verre rempli du soleil de Croatie

La nouvelle offre d'amiata vous propose trois vins biologiques exceptionnels et ensoleillés pour un prix découverte attractif. En plus des grands classiques de la Rioja et du sud de la France, vous découvrirez une spécialité authentique du sud de la Croatie.



### Avantage pour les membres de l'ATE:

un coffret découverte de 6 bouteilles de vin bio de qualité supérieure (2 de chaque) au prix de Fr. 98.- au lieu de Fr. 122.60 avec livraison gratuite. L'offre est valable jusqu'au 18.5.2018, dans la limite des stocks disponibles.

**Commande** à l'aide du coupon en deuxième de couverture, sur [www.amiata.ch/vcs](http://www.amiata.ch/vcs).



## Offres valables toute l'année

En plus des offres actuelles et temporaires présentées dans le magazine, vous trouverez également sur Internet, sous [www.ate.ch/bonus](http://www.ate.ch/bonus), de nombreuses offres valables tout au long de l'année:

Rubrique	Société	Offre
<b>Voiture</b>	Hertz	Rabais spécial accordé sur les véhicules Hertz jusqu'à 20%.
	Eurotax	Renseignements gratuits pour les membres ATE
	Centre de formation routière de Savigny	Formation 2-phases, réduction de Fr. 60.- par jour de cours
	Centre TOP-CONDUITEZ-Develier JU	Formation 2-phases, réduction de Fr. 60.- par jour de cours, cours de sécurité, 1 jours, réduction de Fr. 20.-
	ATE	Traduction du permis en anglais Fr. 20.- au lieu de Fr. 10.-
<b>Livres</b>	Rossolis Sàrl	25% de rabais sur une sélection de livres
<b>Divers</b>	Boutique ATE	Retrouvez les offres et les actions spéciales en cours sur <a href="http://www.boutique-ate.ch">www.boutique-ate.ch</a>
<b>Vacances et voyages</b>	Hotelcard	L'Hotelcard à prix spécial
	SCCV/FSCC	Camping Card International au prix spécial de Fr. 25.-
	Voyages via verde	Forfait de Fr. 30.- (au lieu de Fr. 40.-) pour toute réservation d'un voyage du catalogue Carnet de Route.
	SuisseMobile Plus	La première année rabais de Fr. 15.-
<b>Vélo</b>	Guide «La Suisse à vélo»	Jusque Fr. 10.- de rabais
	PubliBike	20% de réduction sur le prix des abonnements
	Veloplus	La vignette «Velofinder» pour le prix de Fr. 6.- au lieu de Fr. 9.-



## Abonnement cycle! magazine à prix spécial

Cycle! magazine est un projet éditorial qui ambitionne de parler du monde de la bicyclette, de la fascination que le vélo exerce sur chacun. Prolongement de l'homme et démultiplicateur de ses forces, le vélo suscite la passion chez les sportifs, les spectateurs des grandes compétitions, mais aussi dans toute la chaîne des artisans et fabricants qui créent le matériel chaque jour. Mais il fait aussi partie, de plus en plus, du quotidien. Moyen de transport pour aller au travail pour les uns, outil indispensable jour après jour pour les autres. Enfin, pour les aventuriers le vélo est plus qu'un accessoire de loisir, c'est un véhicule pour le voyage, au propre et au figuré. L'optique du projet veut se libérer d'une actualité instantanée et im-

médiate. Il s'agit de décrire le monde du vélo, amateur ou professionnel, où l'homme et la machine sont en symbiose pour aller plus vite, mais aussi pour se déplacer, voyager, baguenauder, traverser des grands espaces, voir du pays.



### + **Avantage pour les membres de l'ATE:**

les membres de l'ATE reçoivent l'abonnement pour 4 numéros avec une réduction de Fr. 10.- pour la première année (Fr. 40.- au lieu de Fr. 50.-).

**Commande** directement sur [www.bonus-ate.ch](http://www.bonus-ate.ch), rubrique livres.



**50%**  
sur la protection  
juridique ATE  
combinée\*

## Faites valoir vos droits!

- Protection juridique circulation
- Protection juridique privée

Différends juridiques? Restez zen. Grâce à la protection juridique de l'ATE, vous bénéficiez de conseils d'experts et pouvez être représenté par un avocat, si nécessaire.

Accès rapide à l'offre:

- par téléphone au **031 328 58 12**
- ou par internet à l'adresse **[www.ate.ch/juridique](http://www.ate.ch/juridique)**

\* Offre valable si l'assurance est conclue d'ici au 31. 3. 2018. La couverture de l'assurance s'étendra jusqu'au 31. 12. 2018.

Pour une mobilité  
d'avenir

**ate**

# ate boutique



M  
men

ORTOVOX

W  
women

NEW

## Veste coupe-vent Schöffel Windbreaker | 119.-

Cette veste ultralégère ne laisse aucune chance au vent.

MEN

Tailles: 48-56

10285 green | 10285 skydriver

WOMEN

Tailles: 34-46

10282 cabaret | 10282 scuba blue



M  
men

W  
women

ORTOVOX

## Fleece en mérinos

### Ortovox Light Melange Jacket | 169.-

Cette légère veste fonctionnelle en tissus mérinos mélangé tient chaud.

MEN Tailles: S-XL

10916 black steel

10916 grey blend

WOMEN Tailles: XS-XL

10915 hot coral

10915 grey blend



TATONKA  
EXPEDITION LIFE

## Manteau Tatonka Mella W'S Coat | 129.90

Cet élégant manteau court en coton mélangé est juste ce qu'il faut pour le printemps. Tailles: 36-44

10826 macciato | 10826 dark blue



icebreaker

M  
men

W  
women

## La nature sur la peau – vêtements Icebreaker en mérinos | dès 89.90

Les vêtements très fins en laine mérinos et une infime proportion de nylon pour en augmenter la durabilité sont aussi frais à porter que le coton.

MEN Tailles: S • M • L • XL • XXL

1 Chemise Compass MEN | 139.90

11010 metal/monsoon | 11010 midnight navy

2 T-shirt Turbulent Stripe MEN | 89.90

11918 sea blue/hthr

WOMEN Tailles: XS • M • L • XL

3 T-shirt Cloud Climbers MEN | 89.90

11921 midnight navy | 11921 vapour

4 T-shirt Scoop Ice Plant WOMEN | 89.90

11915 poppy red | 11915 lagoon

5 T-shirt Tech Lite SS V WOMEN | 89.90

11916 metal/lagoon

6 Pantalon 3/4 Mira Capri WOMEN | 139.90

11912 metal



W  
women

turquoise

violet/purple



M  
men

dark blue

anthrazit

## Giesswein Merino Runners | 119.90

Ces sneakers ultralégers, en 100% laine mérinos et à semelle EVA, sont parfaits pour l'entre-saison.

WOMEN

Pointures: 36-42

11341 turquoise

11341 violet/purple

MEN

Pointures: 40-47

11344 dark blue

11344 anthracite



GORE-TEX

M  
men

shark

atlantic blue



magenta

women

W M  
women & men

W  
women

## Chaussure loisirs Scarpa GTX | 189.-

Les couleurs gaies de ces chaussures basses imperméables en cuir vous accompagneront confortablement au printemps.

WOMEN Point.: 36-42

9002 magenta

9002 shark

MEN Point.: 40-47

9001 atlantic blue

9001 shark



NEW

M  
men

## Hajk Outdoor Pants | 99.-

Pantalon résistant, pratique et confortable en coton mélangé pour tous les jours.

WOMEN

Tailles: 36-44

11902 dark grey

MEN

Tailles: 46-56

11903 dark grey



NEW

## hajk Merino Tank Dress | 129.90

Cette robe féminine à coupe légèrement drapée est très agréable à porter. Laine mérinos ultrafine avec un soupçon d'élastane qui donne une belle silhouette.

Matériau: 96% laine mérinos, 4% LYCRA®

Tailles: XS • S • M • L • XL

11752 dark grey melange | 11752 black



30.- de rabais



**Casque cycliste i-vo cc | 69.- au lieu de 99.-**  
Casque polyvalent pratique garantissant un confort ergonomique.  
**Made in Germany.** Tailles (tour de tête): 52-57 cm • 56-60 cm  
9436 light blue mat | 9436 green-teal mat  
9436 neon lime mat | 9436 dark pink mat

30.- de rabais



uvex

NEW

**Casque cycliste uvex quatro | 129.- au lieu de 159.-**  
Casque bien aéré et solide pour des exigences élevées.  
**Made in Germany.** Tailles (tour de tête): 52-57 cm • 56-61 cm  
10224 blue-silver orange | 10224 lightblue white (nur 52-57 cm)  
10224 black neon mat


**Action casque cycliste 2018:**  
30.- de rabais sur tous  
les casques cyclistes avec  
code-rabais: **Velo18**

Action valable jusqu'au 2 avril 2018

Toute la surface de sa coque fait  
fonction de réflecteur à 360°.



30.- de rabais

**Casque cycliste KED Spiri Two K-Star**   
**360° Reflection | 109.- au lieu de 139.-**  
Casque cycliste classique confortable et visible à 360°!  
**Made in Germany.** Tailles (tour de tête): 52-58 cm • 55-61 cm  
10219 green | 10219 blue | 10219 anthracite



uvex

30.- de rabais

**Casque cycliste uvex city vo | 149.- au lieu de 179.-**  
Ce casque à coque dure avec visière protège parfaitement du vent.  
**Made in Germany.** Tailles (tour de tête): 55-58 cm • 58-61 cm  
9438 asphalt mat | 9438 black mat



NEW

uvex

30.- de rabais

**Casque cycliste uvex finale visor | 199.- au lieu de 229.-**  
Idéal pour les porteurs de lunettes : casque classique à visière intégrée.  
Tailles (tour de tête): 52-57 cm • 56-61 cm  
11705 white-silver | 11705 black mat



Visière à teinte  
variable

30.- de rabais

**Casque cycliste KED Covis | 209.- au lieu de 239.-**  
Idéal pour les porteurs de lunettes : casque classique à visière  
photochromatique. Tailles (tour de tête): 52-58 cm • 55-61 cm  
11544 black blue | 11544 pearl matt | 11544 black matt



NEW

**Deuter Race EXP Air | 99.-**  
On peut y ranger tout ce dont on a tant besoin  
en randonnée à vélo. Volume: 14 litres  
11818 navy-denim | 11818 cranberry-maroon  
11818 black



NEW

**Deuter Speed Lite 20 | 79.-**  
Sac polyvalent minimaliste pour tous ceux qui  
aiment voyager léger. Volume: 20 litres  
11797 petrol-artic | 11797 black  
11797 cranberry-maroon

10.- de rabais

NEW



**Feu clignotant avant et arrière**  
**Reelight CIO | 59.90 au lieu de 69.90**  
La nouvelle lampe fonctionne comme une  
dynamo, mais sans frottement - pas besoin de  
piles pour éclairer et être vu!  
Code-rabais: **Velo18**  
11515 Reelight CIO set avant/arrière

500  
LUMENS

20.- de rabais



**Set Light & Motion Urban 500 &**  
**Vibe TL | 99.90 au lieu de 119.90**  
Le set de feux cyclistes séduit par l'étonnante  
puissance lumineuse du feu avant (500 lumens),  
qui éclaire les routes sombres d'un large champ.  
Code-rabais: **Velo18**  
11474 Light & Motion Urban 500 & Vibe



Une protection  
contre la pluie  
qui plaît!

GREEN  
SHAPE

 VAUDE

**Veste de pluie & pantalon de pluie Vaude Luminum | dès 119.-**  
Quand on circule en ville même quand il pleut, il vaut mieux être bien visible. C'est exactement pour  
cette raison que VAUDE a développé sa série Luminum. Sa devise: visibilité à 360°  
WOMEN Tailles: 36 • 38 • 40 • 42  
MEN Tailles: S • M • L • XL  
**WOMEN Veste de pluie | 169.-**  
10875 canary  
**WOMEN Pantalon de pluie | 119.-**  
10877 black  
**MEN Veste de pluie | 169.-**  
10880 canary  
**MEN Pantalon de pluie | 119.-**  
10881 black



Jura

## Un espace des associations voit le jour en vieille ville de Delémont



© ATE Jura

Un espace des associations ouvert sur la vieille ville de Delémont.

Le 10 mars prochain, de 9h à 16h, auront lieu une journée portes ouvertes et l'inauguration de l'espace des associations, au 24 de la rue de l'Hôpital à Delémont. La partie officielle se tiendra à 11h et sera suivie d'un apéritif. Nous convions tous nos membres à nous rendre visite à cette occasion.

Les associations, parties prenantes du projet, occupaient jusqu'en décembre dernier un joli local situé au deuxième étage de l'un des bâtiments de la gare. Il n'était pas visible de l'extérieur. Il fallait juste être assez

motivé pour venir jusqu'à nous. En mai dernier la secrétaire générale de la FICD (Fédération intercantonale de coopération et de développement) dénichait en vieille ville un local dont le propriétaire était d'accord de nous donner jusqu'à la fin de l'année pour le transformer et nous installer.

Avec l'appui de M. Lachat, architecte, nous avons étudié la meilleure solution possible pour transformer ce local commercial en un espace pour les associations. Un volume ouvert, des places de travail, une belle

salle de réunion interactive et un bureau indépendant, voilà en résumé le projet qui a été retenu. Il a été présenté à l'assemblée générale extraordinaire du 22 juin dernier et c'est avec enthousiasme que les membres présents à cette assemblée ont accepté le projet et voté les crédits nécessaires à son financement.

Le comité a chargé Jean-Arsène Jossen, secrétaire politique, de diriger les travaux avec l'appui de Roberto Segalla, vice-président. Les travaux débutèrent début octobre pour se terminer à la mi-décembre, juste à temps

pour déménager avant la fin du bail du local loué à la gare. Jean-Arsène Jossen a accompli un travail remarquable, il a investi un temps considérable comme maître d'ouvrage de telle sorte que les locaux furent mis à disposition des associations dans les délais prévus. Le comité le remercie sincèrement pour le travail accompli.

Les associations engagées dans cette aventure avec nous sont la FICD qui fédère 35 associations engagées dans des projets de développement, Pro Natura Jura et la Femina gym. Le local indépendant, situé à l'arrière de la surface, a tout de suite trouvé preneur, c'est un société de coaching, gestion des ressources humaines et médiation, dont la philosophie nous a plu, qui sera le partenaire de l'espace des associations. Cette société déjà active depuis plusieurs années dans le canton est la société AB4C.

Cette espace des associations répond à un besoin exprimé par la commune déjà en 2012, mais à cette époque rien de concret n'avait été entrepris. Il aura fallu attendre 2018 pour que cette belle idée se concrétise enfin. Nous espérons que cet espace sera utile aussi à d'autres associations que nous accueillerons avec plaisir.

Anselme Voirol  
Président de l'ATE Jura

### Contact

**FR:** [www.ate-fr.ch](http://www.ate-fr.ch)  
Tél. 026 422 29 74

**GE:** [www.ate-ge.ch](http://www.ate-ge.ch)  
Tél. 022 734 70 64

**JU:** [info@ate-ju.ch](mailto:info@ate-ju.ch)  
Tél. 078 404 59 94

**NE:** [www.ate-ne.ch](http://www.ate-ne.ch)  
Tél. 032 724 28 28

**VS:** [www.ate-vs.ch](http://www.ate-vs.ch)  
Tél. 024 463 24 32

**VD:** [www.ate-vd.ch](http://www.ate-vd.ch)  
Tél. 021 323 54 11

**Groupe régional Bienne**  
[www.vcs-be.ch](http://www.vcs-be.ch)  
Tél. 032 341 75 34

**Groupe régional Jura bernois**  
S'adresser à la section de Berne:  
[www.vcs-be.ch](http://www.vcs-be.ch), Tél. 031 318 54 55



## GROUPE RÉGIONAL BIENNE

## A5 Axe est: Mesures d'accompagnement en matière de circulation



Le permis de construire pour l'axe est de l'autoroute A5 de contournement de Bienne comportait diverses mesures d'accompagnement (MaC). Elles permettent de s'assurer que le trafic de soit reporté sur l'autoroute afin de délester les quartiers. Sans ces MaC, l'autoroute n'aurait pas pu être construite. Le trafic individuel motorisé doit donc autant que possible être dirigé vers l'autoroute pour que la mobilité douce (vélo, piéton et transports publics) puisse être encouragée en ville.

Comme nous le craignons,

ces MaC sont vivement combattus par le lobby automobile et ses proches partenaires. Le passage souterrain de la Mettstrasse, où la voie unique est régulée par un feu de circulation et une priorité au bus, est ainsi remis en question par une pétition. Ces mesures doivent pouvoir développer leur effet uniquement dans une phase d'acclimatation. La situation s'est calmée entre-temps: les conducteurs ont opté pour d'autres itinéraires et, plus important encore, la circulation des vélos est beaucoup plus sûre.

Fin janvier, la 2<sup>ème</sup> phase de

MaC pour l'axe est a été inaugurée. Les transports publics de la ville bénéficient enfin des mesures d'allègements mises en place pour le réseau de la ville.

Au rond-point de Mett et sur la place du port de Madretsch, la circulation est régulée par des feux de circulation et les bus peuvent désormais circuler librement et ainsi mieux respecter les horaires. Il est à prévoir que cela va de plus en plus convaincre les résidents d'utiliser les transports publics dans la ville.

Toutes les nouvelles mesures de pilotage nécessitent une pé-

riode d'adaptation afin de pouvoir prouver leur intérêt. Je crois que ces MaC contribueront à un soulagement de la circulation dans la ville de Bienne. Sans eux, la construction de l'axe est n'aurait pas été justifiable.

Mario Nobs,  
Groupe régional ATE Bienne

Les prochaines séances de la section ouvertes au public auront lieu le lundi 23 avril et le mercredi 6 juin à 18h (Aarbergstrasse 91 à Bienne).

## Le Pedibus en Valais, ça marche!



L'année 2018 sera riche en événements pour la Coordination Pedibus en Valais.

La saison a déjà débuté ce premier week-end de mars, avec une animation aux Junior Days de Martigny. Le Valais a rangé ses costumes de carnaval, mais les enfants ont eu la chance de pouvoir déambuler dans la manifestation à bord d'un déguisement Pedibus! Le dimanche 3 juin, les enfants pourront participer à une pause-bricolage au SlowUp Sion-Sierre: ils créeront leur propre badge Pedibus, qu'ils arboreront pour la suite de la balade. Le samedi 16 et le dimanche 17 juin le Pedibus Valais sera présent à Charrat au festival «Hérisson sous Gazon», avec ses badges et son déguisement. Cette manifestation proposera aux enfants – et à leurs parents – un très large éventail d'animations, de concerts et de découvertes. En automne, c'est à Martigny que la tournée 2018 du Pedibus Valais

s'achèvera, lors de l'événement «La Suisse bouge». Au stand Pedibus les enfants pourront tester leur adresse et défier leurs parents.

N'hésitez pas à venir à la rencontre de la Coordinatrice Pedibus Valais lors de ces manifestations. C'est avec plaisir qu'elle vous accueillera!

Plus d'informations:  
[www.pedibus.ch](http://www.pedibus.ch)



De nombreuses activités sont prévues pour les enfants.



Neuchâtel

## Agenda

### Assemblée générale

23 avril: 18h15, Hôtel des Associations, Neuchâtel

### Balades Urbaines

■ 28 avril

■ 25 août

■ 29 septembre

Tour de ville à vélo à La Chaux-de-Fonds, rendez-vous à la gare à 11h.

### Bourses à vélos

■ 21 avril, Neuchâtel, 8h-12h, PRO VELO

■ 19 mai, Le Locle, 8h-12h, ATE-NE

■ 26 mai, La Chaux-de-Fonds, Cernier et Fleurier, 8h-12h, ATE-NE

■ 26 mai, Peseux, 9h-12h, PRO VELO

■ 25 août, Neuchâtel, 8h-12h, PRO VELO

Cours vélo à la Chaux-de-fonds, ATE et PRO VELO:  
9 juin 2018

## Aménagements éphémères à la Chaux-de-Fonds

Découvrir la rue autrement, comme un espace de séjour, de jeu et de rencontre, autrement dit comme un espace de vie, tel était le but des aménagements éphémères qui ont pris place à la rue du Coq du 1er juillet au 31 août 2017.

L'initiative en revient au comité neuchâtelois de l'Association transports et environnement (ATE-NE) qui a lancé l'idée, puis conçu et réalisé le projet, en concertation avec le Service d'urbanisme de la Ville.

### Originalité du projet

L'originalité du projet chaux-de-fonnier est d'être un projet citoyen qui n'a pas reçu de financement de la Ville. Les moyens financiers étant limités, l'ATE-NE a dû faire preuve de créativité et viser des aménagements de qualité dans la simplicité, en récupérant autant que possible du matériel.

Pour cette première expérience, en raison des délais très courts, il n'était pas possible de solliciter les habitants du quar-

tier pour la réalisation des aménagements. Ce sont donc des membres chaux-de-fonniers du comité qui se sont engagés dans conception et la réalisation du projet: confection de sacs pouvant contenir de la terre et de la végétation, récupération de pots en terre cuite et de palettes, création de palettes végétalisées, agencement de palettes en sièges, banc et fauteuils repeints de manière colorée, création d'un portique d'entrée, semis... Ce fut un beau travail d'équipe et un grand engagement bénévole!

### Communication

Pour informer les habitants du projet, un flyer a été créé et distribué dans les boîtes aux lettres du quartier, une séance d'information a aussi été organisée. La participation a toutefois été très réduite.

### Bilan

Un sondage réalisé par la Ville a révélé que les aménagements n'ont pas laissé indifférents: les gens ont soit beaucoup aimé, soit

pas du tout, notamment à cause de la suppression du stationnement. Pour nous, le bilan de cette première expérience se solde par un beau succès. Les aménagements ont été appréciés et respectés. L'espace a été régulièrement occupé par des adultes et des enfants. Le souhait de voir de tels aménagements prendre place sur d'autres rues comme la rue du Progrès, la rue du Tertre ou la rue du Nord a été exprimé. Le seul regret est peut-être le peu de mobilisation des habitants du quartier lors de la soirée d'information et de l'apéritif de bilan.

Christian Piguet

Co-président, ATE Neuchâtel



Fribourg

## Prise de position sur le Plan directeur cantonal

### Assemblée générale

mercredi 23 mai 2018 à 19h30 à la Tour-de-Trême Salle des sociétés (Rue de la Perreire 3).

Puis conférence «Plan d'action vélo de la ville de Bulle» par C. Jungo, Ingénieur de Ville adjoint et chef de service de la mobilité et des travaux à la Ville de Bulle.

L'ATE Fribourg salue l'introduction dans le Plan directeur cantonal du principe qui relie la densification à la qualité de desserte en transports publics et mobilité douce. Ce principe doit cependant être applicable et nous avons fait des propositions concrètes dans ce sens, pour la desserte en transports publics, principalement dans la fiche «Transports publics» et dans le volet «Urbanisation et équipements».

D'autre part, pour tout ce qui

concerne les activités de tourisme et de loisir, nous jugeons nécessaire de définir également des niveaux de desserte en transports publics et mobilité douce et avons proposé que le Service de la mobilité (SMo) soit responsable de clarifier ces exigences avec les partenaires concernés.

Nous sommes globalement favorables aux projets de développements des gares et défavorables aux projets routiers. Certains projets routiers pourraient éven-

tuellement être acceptables s'ils étaient accompagnés de mesures de compensation significatives pour le transfert modal avant l'ouverture du nouveau tronçon routier. Les effets conjoints de ces projets routiers et des mesures de compensation seront présentés préalablement dans une étude de mobilité.

Prisca Vythelingum

Secrétaire générale, ATE Fribourg



## Élections cantonales: des candidat(e)s aux couleurs de l'ATE



Le 15 avril prochain auront lieu les élections cantonales à Genève. Plusieurs membres du comité de l'ATE Genève et des membres endossant des fonctions au sein de la section se portent candidats. Ils contribuent à faire avancer la mobilité durable et à mettre en avant les valeurs de l'ATE.

Il s'agit de:

- Didier Bonny, Chef service au DIP, Genève, Les Verts
- Grégoire Carasso, conseiller municipal, doctorant Université

de Genève, administrateur PME, Genève, Parti socialiste

- Denis Chiaradonna, conseiller municipal, juriste, Vernier, Parti socialiste
- Caroline Marti, vice-présidente ATE, Députée, secrétaire générale d'une association, Parti socialiste
- Mario Rodriguez, conseiller municipal, secrétaire général adjoint, Plan-les-Ouates, Les Verts
- Sylvain Thévoz, conseiller municipal, travailleur social, Ge-

nève, Parti socialiste

- Thomas Wenger, Député, président CTD, chargé de projets, Genève, Parti socialiste
- Christian Zaugg, Député, Genève, Ensemble à Gauche

En partenariat avec le WWF et Pro Natura, l'ATE a conçu un ecorating, permettant de tester les candidats sur leurs positions au sujet des enjeux environnementaux majeurs pour la prochaine législature. Vous voulez voter pour des personnes qui

s'engagent pour la protection du climat et de l'environnement? Rendez-vous dès le 15 mars sur [www.ecorating.ch/geneve/](http://www.ecorating.ch/geneve/)

N'oubliez pas la tenue de notre assemblée générale annuelle **le 21 mars, à 19h** à la maison des associations. Nous nous réjouissons de vous y retrouver.

Alice Genoud

Coordinatrice, ATE Genève

## Amélioration du plan de quartier «En Dorigny» à Chavannes-près-Renens



Ce gros dossier a occupé l'ATE Vaud durant de nombreux mois: après une opposition levée par la Commune de Chavannes-près-Renens et le dépôt d'un recours au Tribunal cantonal, la section s'est investie dans la négociation d'améliorations avec le propriétaire, la commune et le canton. En effet, ce projet, occupant une des dernières grandes parcelles en zone non constructible

de l'agglomération lausannoise, se muera en un véritable bout de ville avec un immense centre commercial, 600 logements de standings divers, des bureaux et un inévitable parking. Une passerelle piétonne, enjambant l'autoroute, reliera le quartier au site universitaire de Dorigny.

L'ATE a obtenu une requalification de la route cantonale (trottoirs, bandes cyclables, traversées piétonnes et limitation de la vitesse) ainsi qu'une redéfinition des entrées et sorties des parkings améliorant la sécurité des piétons et des cyclistes aux abords. Satisfaite de la convention signée avec les parties, l'ATE a retiré son recours qui n'aurait de toute façon pas pu contrer la pertinence de construire à cet endroit. Le projet suit son cours, il générera un surcroît de trafic non négligeable contre lequel l'ATE n'a rien pu faire mais il se fera en tenant compte du développement de la mobilité douce dans cette partie de la ville, proche des Hautes Ecoles.

Valérie Schwaar  
Secrétaire générale ATE Vaud



L'ATE Vaud s'est investie activement pour repenser le projet de quartier «En Dorigny».

### Convocation

Assemblée générale ordinaire

Chers membres vaudois, nous avons le plaisir de vous convier à l'assemblée générale ordinaire de la section Vaud qui aura lieu le

**Lundi 14 mai 2018 à 19 heures**

(Espace Dickens, Av. Dickens 4, 1006 Lausanne)

Tous les détails et documents disponibles dès mi-avril 2018 sous [www.ate-vaud.ch](http://www.ate-vaud.ch) ou par téléphone au secrétariat 021 323 54 11

### Agenda

23-25 mars: salon du vélo et de la mobilité durable - Lausanne

Bourses aux vélos 2018

21 avril: Yverdon-les-Bains, parc du Théâtre Benno Besson (9h-12h30)

2 juin: Nyon, parc de la Morâche (9h à 12h)

9 juin: Lausanne, cour du collège de Montriond (9h à 14h30) - date encore à confirmer

8 septembre: Vevey, sous la Grenette (9h à 12h) - date encore à confirmer

Camogli dispose de tous les atouts pour profiter du soleil d'hiver méditerranéen.



**M**ais on peut aussi s'y baigner, voici ce que nous pourrions rétorquer à l'avenir à ceux qui pensent que pour vraiment se reposer pendant les vacances de fin d'année, il faut aller à Gran Canaria, voire même en Thaïlande. Trois femmes d'âge mûr entrent dans l'eau à midi sur la plage de Baia delle Favole à Sestri Levante et y demeurent, l'air visiblement réjoui, pendant un certain temps. Nous sommes le 1er janvier 2018: c'est certainement leur rituel.

Le jour suivant, elles en auraient toutefois eu le souffle coupé. Les vagues mesurent bien deux mètres de haut. Elles s'enroulent en grondant comme le tonnerre, se renversent, se déversent déchaînées sur la plage et enveloppent le lungomare, la grande promenade piétonne à piste cyclable, d'un nuage d'embruns. La nuit ressemble à l'atmosphère qui règne après un feu d'artifice. On ne se lasse pas de regarder les crêtes des vagues qui se cabrent au large dans une lumière éclatante, le mouton d'écume grossissant à une vitesse folle avant de s'écraser comme une avalanche...

Sur la petite plage de la vieille ville, l'idyllique Baia del Silenzio, la quiétude prend également fin. Bien qu'elle soit protégée par un mur, les vagues déferlent sauvagement dans la petite crique en forme de croissant, clapotent dans les ruelles du village et y déposent ce qu'elles ont arraché à la plage de sable. Au milieu de ce vacarme, le pêcheur, Il pescatore, se tient stoïque sur son rocher. Le personnage de bronze vert expressif, encore jeune, bien proportionné comme son envi-

# Randonnée d'hiver en

Autrefois, la Riviera ligure était un lieu de villégiature hivernal surtout prisé des anglais. Aujourd'hui, Asiatiques et Américains se pressent dans les Cinque Terre, tandis que nous préférons arpenter la côte autour de Gênes pour passer tranquillement le cap de la nouvelle année.

Texte et photos: Urs Geiser

ronnement naturel et le paysage architectural, se fond dans l'espace comme s'il avait toujours été là.

## La fin d'année idéale

Nous nous laissons entraîner à travers les ruelles du centre historique de Sestri, de vitrine en vitrine, prenons ici un cappuccino, là une spremuta, un jus d'orange fraîchement pressé. Nous trouvons rapidement le point de départ de la randonnée de la Saint-Sylvestre: là où le Vico del Bottone quitte la rue principale. Parfaitement indiquée comme tous les chemins que nous allons emprunter, l'ascension jusqu'au Mont Castello (266 m) nous conduit, entre de hauts murs, à l'extérieur de la ville, tout d'abord dans des oliveraies, puis dans une végétation ressemblant au maquis. Alternant roche creusée et terrain meuble, il mène jusqu'à la pointe Sud de la presqu'île, située en amont de Sestri. La vue

sur Baia del Silenzio, sur la mer, puis en descendant sur notre destination est fantastique. Nous contournerons la pointe du Mont Castello à la forêt très dense et tournons à droite au premier hameau dans la descente. S'il se révèle escarpé et demande de la prudence sur les marches de pierre glissantes, il nous charme aussi avec ses orangers et ses citronniers bien fournis.

Vu d'en haut, on pourrait croire que le grand chantier naval à l'extrémité sud domine la vaste plage de Riga Trigoso. Ce n'est pas le cas. Sur la promenade en bord de mer, jeunes et vieux s'amusent en jouant au ballon, en bavardant ou en faisant la course avec les masses d'eau venant lécher le bord. Ce quartier de Sestri a aussi son charme.

Nous voilà de retour 24 heures plus tard. Arrivés par le train à Moneglia, nous empruntons le Sentiero verde azzurro SVA-1, via Valle Grande et Punta Baffe pour débiter l'année.





# tenue d'été

Au vert des buissons et des arbres et au bleu du ciel et de la mer viennent s'ajouter les petits fruits mûrs de l'arbusier dans ses tons rouges et orange éclatants. Ils constituent un en-cas plein de vitamines, très agréable.

## Un classique immuable de la randonnée

En 2016/17, nous étions à Camogli. «Chez nous, on ne va pas à la salle de sport, nous avons des escaliers», nous avait prévenus notre hôtesse en nous accueillant tout sourire. Tellement vrai! Et les couchers de soleil sur les Alpes ligures et maritimes semblent incroyablement proches étaient si grandioses qu'on ne pouvait s'empêcher de monter jusqu'à l'église de Ruta le soir venu.

Cette fois encore, nous partons pour Camogli. Sur le chemin de Santa Margherita jusqu'au croisement de Pietre Strette (environ 500 mètres), les premiers mimosas sont déjà en fleurs. En haut sur la crête des collines, la brume nous enveloppe, en bas au bord de la mer près de l'abbaye S. Fruttuoso, où les bateaux naviguent également par mer calme, le soleil réussit à s'imposer. Puis, nous prenons le chemin côtier jusqu'à l'église de pèlerinage de San Rocco, dont la difficulté technique s'apparente à celle d'une randonnée en montagne de niveau moyen. Si les roches de poudingue que

l'on traverse sont humides, on est doublement content de trouver les chaînes installées aux passages délicats.

Il y a un an, nous marchions ici en short et t-shirt. Aujourd'hui, le vent est trop froid, mais cela ne gâche pas le plaisir. Au coucher du soleil, on goûte d'excellents canapés dans un bar de la promenade de Camogli. Vient ensuite l'incontournable balade jusqu'au port, où la basilique et les immeubles de 6 ou 7 étages qui l'entourent – du reste, la principale caractéristique de la petite ville – forment un ensemble esthétique renversant. La densification réussie de la construction avant la lettre...

## Quand la Corse vient nous saluer

On n'a pas envie de rentrer tout de suite, nous partons de Sestri, au petit bonheur la chance, en direction du Nord. Nous avons le coup de foudre pour les arcades du centre historique de Lavagna, avec ses petits commerces, les bars, les tavernes et l'agréable Hotel Lavagnese. Nous partons ensuite du village voisin de Chiavari pour atteindre le Santuario di Nostra Signora delle Grazie. «On veut une bière» entends-je dans mon dos. J'en avais fait la promesse, pour plaisanter, à celui ou celle qui apercevrait la

Corse. Et le voici: le Cap Corse, derrière la haute montagne autour du Mont Cinto, au-dessus est accroché un drôle de petit nuage en forme de soucoupe. En face de la Côte d'Azur, un banc de nuages espacés est plongé dans un rose de plus en plus intense par le soleil déclinant – jusqu'à ce que cette magie disparaisse soudain et laisse place à la nuit. La pollution lumineuse est un problème, mais le nuage de lumière au-dessus de Gênes, qui commence à s'illuminer derrière la presqu'île de Portofino, nous paraît toutefois tout simplement superbe. ■

## Accès en train

Via Milan (changer de train) et Gênes; au départ de Milan en IC direction La Spezia ou jusqu'à Genova P. P. et de là continuer en train régional (rapide). Camogli et Sestri sont à moins de 7 heures au départ de Berne/Zurich/Lausanne.

**Temps de randonnée:** Sestri-Riva: selon l'itinéraire 1 à 2 heures à peine; Moneglia-Riva: env. 3 heures et 1/2; S. Margherita-Camogli env. 5 heures.

[www.sentierialevante.it](http://www.sentierialevante.it)

[www.portofinotrek.com/trek/it/6-mappa-sentieri](http://www.portofinotrek.com/trek/it/6-mappa-sentieri)

Mûrs pour la cueillette même à la Saint-Sylvestre, on en trouve partout sur le chemin de randonnée entre Moneglia et Sestri: les savoureux petits fruits de l'arbusier.



# Pédaler dans les rues de Strasbourg

Texte et photos: Camille Marion

Quel meilleur choix pour visiter la capitale européenne et ville verte par excellence que le vélo? En deux jours, on découvre les jolies rues de la ville, ses monuments historiques et son passé palpitant, entre ponts et ruelles, le long du fleuve et des parcs.

**S**trasbourg est de ces villes qu'aucune saison ne peut ternir. Le soleil de l'été chauffe les pavés de la vieille ville sur lesquels se déverse un flot de visiteurs, les yeux accrochés aux façades de ses jolies maisons. En automne, une lumière chaleureuse peint les arbres de couleurs chatoyantes et fait étinceler les eaux paisibles de l'Ill. Dès la fin du mois de novembre, c'est l'ambiance de Noël qui redessine les contours de la grande ville Alsacienne. En son cœur s'agitent les marchands et les enfants, la magie des fêtes scintille sur leurs visages. Au printemps, la nature s'éveille et le cycle reprend.

A seulement 2h30 de train de Berne, Strasbourg accueille avec douceur le visiteur à la recherche de quelques jours d'inconnu. On embarque avec son vélo, ou on profite du

système de location sur place, simple et peu coûteux, pour profiter d'une agréable visite de la ville. La capitale européenne dispose par ailleurs d'un bon réseau de transports publics, notamment grâce au tram qui quadrille l'entier de Strasbourg et de ses alentours.

## Vélooptimisme

Les nombreuses pistes cyclables qui traversent la ville et son centre historique permettent de déambuler en toute sécurité. Strasbourg, la «vélooptimiste» poursuit un fort engagement en faveur de la mobilité douce. Des efforts en particulier concentrés sur la promotion du deux-roues, avec plus de 600 kilomètres de piste cyclable, d'immenses espaces de stationnement, des ateliers d'autoréparation et plusieurs «vélorues» où cohabitent tous les

moyens de transports en donnant toujours la priorité aux cyclistes. Cette politique semble porter ses fruits puisque près de 15% de déplacements au centre-ville sont effectués à vélo.

## En selle!

En sortant de la très moderne gare de Strasbourg, on se retrouve très rapidement devant le grand parc de stationnement de deux roues. Des dizaines de vélos s'alignent en rang d'oignons, de toutes les couleurs et de tous les styles. On enjambe notre sage monture et c'est parti pour la découverte de la capitale européenne. Pédaler dans les rues de Strasbourg s'avère plutôt agréable et peu dangereux. Les pistes cyclables sont bien indiquées et permettent de passer par les zones piétonnes sans danger.

Le Musée alsacien accueille ses visiteurs dans une suite d'anciennes demeures strasbourgeoises qui créent un cadre unique.



Au bord de l'Ill se trouve le musée historique de Strasbourg. En arrière-plan, la haute tour de la cathédrale Notre-Dame domine la ville.







Direction le centre-ville, situé sur la Grande Île. Il est entièrement inscrit au patrimoine mondial de l'UNESCO depuis 1988 et s'illustre en quartier typique des cités médiévales. On traverse un joli pont fleuri et les ruelles deviennent plus étroites. Leur sol pavé rythme la promenade jusqu'à une place plus grande. Au-dessus des toits pointe l'immense clocher de la Cathédrale Notre-Dame. Arrivé au plus près de l'imposant édifice, on pose le pied à terre le temps de s'imprégner de la beauté et de l'histoire de la cathédrale la plus visitée en France après Notre-Dame de Paris. Sa façade ornée de centaines de sculptures est un "prodige du gigantesque et du délicat", selon les mots de Victor Hugo. La visite de son intérieur est un passage obligé. On y admire son architecture gothique, les somptueux vitraux minutieusement décorés, l'orgue monumental et l'horloge astronomique de la Renaissance.

#### Sur les traces de l'histoire

Depuis la place du Château, quelques coups de pédales dans un dédale de maisons à colombage aux couleurs pastel permettent de re-

joindre le Musée historique de Strasbourg. Situé au bord de l'Ill, dans l'Ancienne Boucherie datant de la fin du 16ème siècle, le musée entraîne dans un voyage historique du Moyen-Âge à la création des institutions européennes. Le visiteur avance sur un parcours parsemé d'objets d'époque, d'anciens plans de la ville, de représentations et de tableaux expliqués par les commentaires d'un audioguide.

Non loin de là, de l'autre côté du pont qui enjambe la rivière, se trouve le musée alsacien. Plus avare en explications, il propose une impressionnante immersion dans l'Alsace des 18ème et 19ème siècles. Dans d'anciennes maisons strasbourgeoises, une succession de pièces, d'escaliers, de cours et de couloirs intérieurs et extérieurs exposent les objets et le mode de vie de cette époque. Le plancher grince, les salles sont faiblement éclairées et l'ambiance est unique.

#### Petite France et petite pause

Le quartier de la Petite France est un incontournable dont la visite offre une parenthèse hors du temps. Après avoir admiré les

Grâce à une politique tournée vers la mobilité douce et la promotion du vélo, Strasbourg se visite agréablement en deux-roues.

belles maisons historiques, humé le parfum des fleurs qui ornent les fenêtres et déambulé dans l'ambiance pittoresque de cet ancien quartier de tanneurs, on s'assoit à une terrasse pour déguster une spécialité alsacienne. Choucroute, tarte flambée, foie gras, bretzel, pain d'épice, bredele, kougelhopf, qu'elle soit sucrée ou salée, la gastronomie locale réserve son lot de découvertes! ■

#### Louer un vélo à Strasbourg avec Velhop

Le système de location strasbourgeois est très simple à utiliser et propose de bons vélos pour pédaler en ville. Possibilité de louer auprès d'une boutique en bénéficiant de conseils, ou simplement à une borne, à la gare de Strasbourg par exemple. Tarif: dès 1 euro par heure. Location également à la journée (jusqu'à trois jours maximum).



Le trajet en train de Berne à Soleure permet de profiter d'une promenade à travers les Gorges de Vêrène.



# Trois excursions en train

Texte et photos: Peter Krebs

Envie d'un nouveau voyage en train? À la découverte de nouveaux itinéraires? Voici trois propositions agrémentées d'arrêts intermédiaires pittoresques. Ces voyages offrent un aspect sportif grâce aux randonnées intégrées.

## Un tour en Suisse orientale

On oublie parfois la Suisse orientale, ce qui est fort dommage. Cette région a beaucoup à offrir sur le plan paysager, culturel et ferroviaire. Alors: départ de Zurich. À Winterthour, on peut faire une première halte intermédiaire. Au lieu de visiter la vieille ville, on optera pour une visite de l'aire industrielle riche en traditions, sise de l'autre côté des voies. On y découvrira l'usine de la Société suisse de construction de locomotives et de machines SLM. Elle a conçu et monté le «Krokodil» et le «Roter Pfeil» ainsi que de nombreuses autres locomotrices avant d'être reprise en 1961 par Winterthurer Industrieunternehmen Sulzer AG.

Tempi passati. Depuis les années 1990, le site «Sulzer-Areal» est transformé en un quartier urbain à raison de quelques millions de francs. Le projet le plus récent est un développement progressif en une «Lokstadt», un quartier d'habitation et de travail, avec un musée et une halle de marché. Les anciennes halles industrielles, en partie mises sous protection, sont réaffectées et complétées par de

nouveaux bâtiments, dont trois immeubles.

Poursuivons maintenant jusqu'à Constance. Avec la hausse de l'euro, le centre commercial Lago, le site nostalgique «Schnäppchenjäger» de la Suisse orientale, a un peu perdu de son attractivité. Mais pas de raison de se lamenter. Les véritables curiosités ont été conservées, y compris le lac de Constance. Nous recommandons une visite de la vieille ville, qui héberge de belles maisons anciennes aux splendides façades peintes. Il y a aussi la Hussenstrasse avec le Hus-Museum. Il commémore le destin du réformateur tchèque, Jan Hus. Le roi lui avait accordé le sauf-conduit au Concile de Constance, qui s'est tenu il y a exactement 600 ans (1414-1418). Vu qu'il avait mis en doute le pouvoir du Pape, le Concile et le roi l'ont considéré comme un hérétique et brûlé vif. Au fait, Constance souhaitait devenir fédérale au 15<sup>e</sup> siècle, les cantons ruraux s'y étaient opposés, craignant un pouvoir démesuré des villes.

Le prochain train longe le lac jusqu'à St-Gall. Une autre vieille ville. Quartier des monastères. Quel parvis grandiose devant

l'église! Sur le quai adjacent, monter dans le Trogener Bahn, un tram rural, qui commence son périple par les ruelles de St-Gall. Descendre au Rank. Et l'excursion commence. On suit le ruisseau en montant jusqu'au Oberhorst, puis on longe la crête jusqu'au Kunzenegg (1017 mètres d'altitude), à l'extérieur de la localité mais en Rhodes intérieures. Après deux heures de marche, on atteint Niederteufen où nous attendent à nouveau les Appenzeller Bahnen: descente avec le train à crémaillère jusqu'à St-Gall. ■

**Itinéraire:** De Zurich à Constance, via Winterthour. De Constance à St-Gall (trains directs). Avec le S 21 (Appenzeller Bahnen en direction de Trogen) jusqu'à Rank. Depuis Niederteufen, avec le S 21, jusqu'à St-Gall.

**Randonnée:** Rank-Oberhorst-Waldegg-Kunzenegg-Fröhlichsegg-Niederteufen (simple course, 2 heures)



## Le tour du Plateau

Un tour des villes à caractère rural? On découvrira la ville et la campagne si l'on se rend en train, peut-être lors d'une journée pas trop ensoleillée, depuis les environs de Berne vers le Plateau. Pas besoin de présenter longuement Berne, sa Reithalle est déjà connue dans toute la Suisse. Au Café Sous le Pont, on dégustera les deuxièmes meilleurs saucisses de Vienne de la capitale. Cette fois nous ne parlerons pas de la Zytglogge et des arcades, mais plutôt du Kunstmuseum (musée des Beaux-Arts), nettement sous-estimé dans le restant de la Suisse et devenu célèbre grâce à la collection Gurlitt.

On se rendra à Soleure avec le RBS, train régional Berne-Soleure, pour lequel une nouvelle gare est en construction, l'ancienne étant devenue trop exiguë. Notre cœur bat plus fort dès que l'on a dépassé Schönbühl avec son Shoppyland et ses immenses parkings et que, près de Grafenried, on devine

ce magnifique Vieux pays s'étendant sur le Plateau, qui existait autrefois, avant l'ère des autoroutes. Puis, Soleure, une ville baroque, tout en pierre du Jura, lumineuse et accueillante. L'ambiance des bistrotts est diversifiée, dont la Couronne, rénovée et de haut standing ainsi que le bon vieux «Alte Kreuz», le café-théâtre à la mode sous le Landhaus, où ont été créées les Journées du cinéma. Se dégoûder les jambes? On suggèrera une escapade en passant par le cimetière (un des plus beaux loin à la ronde) jusque dans les gorges de Sainte-Vérène (Verenaschlucht). On y trouvera un bistrot au charme romantique.

Poursuivons notre périple! Destination, Berthoud (Burgdorf). Il y a des trains directs à travers une contrée calme, le long de l'Emme, et le château de Berthoud, en plein centre de la vieille ville. Mais ne nous attardons pas trop, nous souhaitons encore nous rendre à Thoune. Le paysage fait place aux collines de l'Emmental. À Thoune, nous découvrons un autre château, se mirant dans le lac, et les commerces du Bälliz au bord de l'Aar. Une

petite croisière serait amusante: en effet, les bateaux sont amarrés à côté de la gare comme des chevaux devant les saloons du Far West. Ce programme peut paraître chargé pour une seule journée, mais il est possible de le prolonger sur deux jours, passer la nuit à Berthoud ou à Thoune, puis poursuivre le lendemain à travers le Gürbetal et retour à Berne. On passe par l'aéroport Belpmoos. Oups, fuyons ce lieu au plus vite! Il n'est pas nécessaire: avec le train, on profite également de la liberté tout en gardant les pieds sur terre. ■

**Itinéraire:** De Berne à Soleure avec les RBS. Poursuivre vers Berthoud, puis Thoune (trains directs). De Thoune à Berne avec le S-Bahn via Belp.

**Randonnée:** Avec le train Niderbipp jusqu'à l'arrêt Sternen. Parcourir la Grimmengasse, Drosselweg et le cimetière jusqu'à l'entrée des Gorges de Vérène et de l'ermitage. Retour par le chemin du haut via Kreuzen (1 ½ heure)

## Dans les Franches-Montagnes

L'un des plus beaux voyages en train de Suisse est également l'un des moins connus. Il s'agit des Chemins de fer du Jura entre Glovelier et La Chaux-de-Fonds. Cet itinéraire peut être combiné avec une randonnée courte et magique. On descendra donc déjà au premier arrêt, la Combe-Tabellon. À cet endroit, le petit train rouge effectue une boucle au milieu de la forêt sauvage et repart ensuite dans la même direction.

La Combe du Tabellon est un vallon encaissé, une petite forêt enchantée, surtout lorsque la neige n'est pas encore tombée. Au centre, le ruisseau murmure, les arbres sont emmitouflés d'épais manteaux verts compo-

sés de mousses et de lichens, des rochers de calcaire complètent l'image. On longe l'étang de Bollement, puis on grimpe pendant près de deux heures jusqu'à l'extrémité du vallon près de La Combe. C'est ici, à 800 m d'altitude, que commencent les Franches-Montagnes. On y découvre le Buffet de la Gare, le restaurant dans une ancienne bâtisse avec sa ferme annexée et la gare, ... et rien d'autre. On peut se restaurer à bon prix puis prendre un train suivant. Cette ligne, autrefois menacée de fermeture, fonctionne désormais avec la cadence horaire. Si l'on veut fêter son anniversaire ou

si l'on a un portemonnaie bien garni, on se rendra au Noirmont, dans le célèbre restaurant du cuisinier étoilé Georges Wenger. On y assouvir sa faim avec de délicieux mets. Le Noirmont héberge également une fromagerie où sont produites les Têtes de Moine.

Il vaut la peine de s'arrêter également à La Chaux-de-Fonds, la ville-manufacture en échiquier, classée au Patrimoine mondial de l'Unesco. Si l'on dispose de temps et d'un abonnement général ou d'une carte journalière, on peut emprunter un petit train et faire le détour par la Vallée de la Sagne. À son extrémité, se trouve le village Les-Ponts-de-Martel avec une tourbière sur le haut plateau au bout du monde. ■

**Infos:** [www.juratourisme.ch](http://www.juratourisme.ch);  
[www.georges-wenger.ch](http://www.georges-wenger.ch)

**Itinéraire:** De Bâle ou Bienne à Delémont. Avec le train régional à Glovelier. Changer pour les Chemins de fer du Jura. Retour par le même itinéraire ou via Le Noirmont-Tavannes, resp. La Chaux-de-Fonds-Bienne/Neuchâtel.

**Randonnée:** Combe-Tabellon-Lac de Bollement-La Combe (aller simple, 2 heures)



L'ascension de la Combe du Tabellon permet d'atteindre le Buffet de la Gare.

## UN THÈME DEUX AVIS

## Bannir les voitures des centres-villes?



Balthasar Glättli, conseiller national Verts (ZH)

Les voitures marquent notre temps. Et notre espace. Les agglomérations et les centres-villes seraient très différents si les architectes et les personnes responsables de la planification n'avaient pas autant tenu compte des exigences de l'automobile. Lorsque nous succombons au charme d'une vieille ville et en faisons une destination de voyage, c'est pour l'esthétique de son urbanisme à une époque où la voiture n'imposait pas encore ses règles.

Ces débats n'ont au fond pas de raison d'être. Qu'est-ce qui justifie la présence des voitures au centre d'une ville? Aucune autre structure d'habitat ne convient mieux à la mobilité douce et aux déplacements en transports publics. La mission des Verts est de libérer toujours plus de quartiers urbains, pour qu'ils deviennent à faible trafic ou sans voiture.

Bannir les moteurs à combustion des centres-villes demeure néanmoins un objectif intermédiaire sensé. Le dioxyde de carbone, les oxydes d'azote et les poussières fines se concentrent là où la circulation est la plus dense. Cela aura peut-être bientôt des conséquences dans les villes allemandes: au vu des dépassements permanents des valeurs limites, il est question d'y proclamer des interdictions légales, du moins

**Puissante, silencieuse et électrique: telle est la voiture urbaine de demain.**

pour les véhicules diesel. En Suisse, au contraire, on accepte apparemment le dépassement des valeurs limites en matière de qualité de l'air et de bruit, comme si c'était inéluctable. Pourtant, la santé publique en pâtit.

Si nous ne voulons pas nous laisser envahir par le trafic individuel motorisé, profitons du fait qu'en ville, les conditions se prêtent très bien aux véhicules électriques légers et petits. Les distances parcourues y sont courtes, tout comme le trajet jusqu'à la prochaine borne de recharge. Je ne comprends pas pourquoi ce sont justement les adeptes de la voiture, eux-mêmes amateurs de technique et de motorisation, qui refusent la révolution automobile en ville. Puissante, silencieuse et électrique: telle est la voiture urbaine de demain.

La qualité de l'air n'a jamais été aussi bonne qu'aujourd'hui, en Suisse. Depuis le début des mesures dans les années nonante, la valeur moyenne annuelle de la pollution par les poussières fines et les oxydes d'azote a fortement reculé, comme le montrent les résultats de l'Office fédéral de l'environnement (OFEV). Alors qu'il y a 25 ans, les concentrations de ces deux produits de combustion étaient encore fortes en de nombreux endroits, elles respectent maintenant presque partout les valeurs limites à long terme. C'est de plus en plus souvent le cas dans les villes également. L'industrie automobile y a largement contribué, en s'efforçant depuis des décennies à rendre ses véhicules plus efficaces et plus propres.

On peut, certes, regretter que ce constat soit passé à l'arrière-plan en raison des problèmes que connaît le diesel depuis quelque temps, mais l'industrie automobile a sa part de responsabilité. Elle en a tiré des enseignements, comme le montrent les plus récents tests de gaz d'échappement avec des véhicules modernes. En ce qui concerne le diesel, justement, d'importants moyens sont déployés pour filtrer les oxydes d'azote et/ou les neutraliser au moyen

d'AdBlue, une solution d'urée. Cette technique fonctionne très bien, mais elle est coûteuse. Du coup, certaines petites voitures, en particulier, n'existeront plus en version diesel.

Il serait totalement contreproductif de s'attaquer de manière outrancière aux efforts de la branche automobile et aux constatations relatives à l'évolution de la qualité de l'air. On ne peut pas comparer des villes suisses à des métropoles allemandes comme Hambourg ou Stuttgart, où les valeurs mesurées sont nettement supérieures à celles de notre pays. Les faits ne justifient aucunement d'interdire aux véhicules à moteur à combustion de circuler au centre des villes. Ce n'est pas seulement moi qui l'affirme, mais aussi et surtout Doris Leuthard, conseillère fédérale et ministre des Transports.



Andreas Burgener, directeur d'auto-suisse, association des importateurs suisses d'automobiles

**Les faits ne justifient aucunement d'interdire aux véhicules à moteur à combustion de circuler au centre des villes.**



# Bruno Dalpra

## La résistance comme raison d'être

Un campement de squatters peut-il empêcher la construction d'une autoroute? Bruno Dalpra et les autres occupants d'une «zone à défendre» en Alsace en tentent l'expérience.

**E**n Suisse, les grands projets d'aménagement rencontrent rarement de forte opposition. Il en va tout autrement en France où, voici quelques années déjà, un mouvement de protestation radical est apparu contre la construction d'autoroutes et d'aéroports: les «zones à défendre», mieux connues sous l'acronyme ZAD – qui est en fait un joli pied de nez à l'appellation officielle «zone d'aménagement différée». Il s'agit de campements d'activistes qui s'opposent au quotidien à l'arrivée des bulldozers. Bruno Dalpra, 44 ans et Alsacien d'origine, a déjà vécu dans plusieurs de ces ZAD.

Bruno est l'un des organisateurs et occupants d'une ZAD installée dans le village de Kolbsheim, non loin de Strasbourg. Créée l'été dernier, elle vise à s'opposer à la construction d'une autoroute de contournement. Lorsqu'à la mi-décembre ce père de trois enfants nous a accueillis dans son appartement en banlieue de Strasbourg, ses chaussures étaient encore couvertes de boue. «J'étais sur le site ce matin même», nous explique l'activiste et demandeur d'emploi. «Nous nous battons contre un projet de destruction de 350 hectares de forêt et de cultures», poursuit-il. À ses yeux, l'autoroute de contournement de 20 kilomètres est un projet insensé qui ne ferait qu'accroître le trafic de poids lourds et qui n'apporterait aucun avantage à la population. A titre personnel, il se veut un adversaire déclaré de l'entreprise Vinci, multinationale de la construction et maître d'œuvre du projet, et de toutes les multinationales en général.

Bruno s'empresse de préciser que les opposants au projet ne partagent pas tous ses opinions anticapitalistes. De même, les occupants du campement ont des profils politiques très divers et tous ne sont pas au chômage. Ainsi, on y rencontre des

professionnels de la défense de l'environnement, une médiathécaire, des étudiants et des retraités.

Une poignée d'activistes occupe le campement en permanence – en été sous des tentes et en hiver dans des roulottes de chantier. L'automne dernier, les occupants, épaulés par des villageois, ont bloqué l'arrivée de machines de défrichage. Il n'est pas encore très clair si leur action aura des suites judiciaires. Un fait est toutefois certains: hormis les manifestations mobilisant des milliers de personnes et les démarches juridiques des organisations environnementales, la ZAD est la forme d'opposition la plus efficace, mais aussi la plus radicale. Bruno, longtemps actif dans la branche de la logistique, nous confie qu'après une grave dépression, son engagement militant a redonné un sens à sa vie. Toutefois, ces protestations hautement médiatisées ont aussi un désavantage: «Les employeurs potentiels voient probablement en moi un sacré trublion.»

Au sein du comité de gestion de la ZAD, Bruno est également responsable de la liaison avec les autres ZAD. Il s'est ainsi rendu plusieurs fois à Notre-Dame-des-Landes, le plus célèbre campement d'opposition de France. Depuis une dizaine d'années, des militants bloquent la construction d'un aéroport sur une bande d'environ 10 km (voir le Magazine ATE de juillet 2014). Ce travail de longue haleine semble payant: mi-janvier, le gouvernement français a annoncé l'abandon du projet de construction de l'aéroport.

Robert Schmidt



Bruno Dalpra (44) se bat depuis des années contre les grands projets de construction en France en tant qu'occupant de campement de protestation.

### Zones à défendre (ZAD)

L'été dernier, une ZAD a été créée à Kolbsheim, près de Strasbourg, pour empêcher la construction d'une autoroute de contournement.  
www.zaddumoulin.fr

**DIVERS**

**Rafraîchissez vos connaissances d'allemand** en découvrant une région magnifique à pied. Prochaine date: 7-10 juillet 2018. D'autres formules possibles. clagro4@gmail.com, Tél. 077 422 94 56

**Aquarellkurse**  
 Acquarossa 24.05. - 27.05.2018  
 Sternhaus Feldis 16.06. - 19.06.2018  
 Medelserhuette 08.07. - 11.07.2018  
 09.09. - 12.09.2018  
 Hupp Lodge im Jura 06.10. - 09.10.2018  
 www.isabellewackernagel.ch



**Indicateur 2018** – Imprimé dans un format compact, il vous permet d'un seul coup d'oeil de planifier votre voyage sur l'ensemble du réseau de transports publics : train, bateau ou téléphérique. Éditeurs : CITRAP, ATE et Pro Bahn Suisse. Fr. 19.- + frais de port de Fr. 5.90 **Commandez votre exemplaire sur** Tél. 031 328 58 58 ou [indicateur@ate.ch](mailto:indicateur@ate.ch)

**LOGEMENT**

**Colocataire:** habitat écologique. Joli appartement 4½ pièces dans une villa art nouveau avec terrasse. Animaux domestiques bienvenus. **À Romanshorn, lac de Constance.** Tél. 071 463 48 59, [monelu@bluewin.ch](mailto:monelu@bluewin.ch)

**Appartement de 2½ pièces avec balcon, 74 m².** Un petit bijou pour les amoureux de la nature. Fr. 1500/mois + charges. Biohof Altavilla, 3280 Murten, Tél. 026 496 34 06

**www.zentral-ideal.ch** (<45 min. AG/BE/BS/LU/ZH): location d'un appartement de 3½ pièces à Aarburg près d'Olten, minergie, ensoleillé et calme, à 3 minutes de la gare.

Appartement de 2 pièces **à louer à Zurich** à partir du 01.06.2018, Fr. 1508.-, contact via [www.holzblatt7.ch](http://www.holzblatt7.ch)

Commander plus de 1'500 articles Outdoor 24h sur 24: [www.boutique-ate.ch](http://www.boutique-ate.ch)



**VACANCES EN SUISSE**

Charmant chalet rénové **Val d'hérens (Trogne VS)** (2 à 6 personnes). Tt confort. Calme, soleil, vue, nature. Accès car postal. Randonnées / ski (Nax) Location semaine été/ hiver. Vacances de qualité! Contact: +41 76 373 83 10

**Petite maison romantique** dans le pittoresque village de **Bigorio (Capriasca TI)**, 1½ pce, jardin, relax, Tél. 079 40 50 235 Internet: [www.levante.li](http://www.levante.li)

**LENK:** App. vac. 5½- et 2½-pces. (voir sous [www.chaletambrueggli.ch](http://www.chaletambrueggli.ch)). Nous nous réjouissons de votre appel! Tél. 031 301 20 40

**Détente dans le Jura?** Accueillante chambre d'hôtes avec magnifique jardin. [www.bnb-jura.ch](http://www.bnb-jura.ch), Tél. 079 758 93 17

Coquet appartement **3 pces dans ferme au Locle NE.** Randonnées, vélo, etc. [www.crozot.ch](http://www.crozot.ch) / Tél. 079 924 35 43

**VALLE ONSERNONE:** Chambres authentiques avec petit déjeuner. [www.palazzobarione.ch](http://www.palazzobarione.ch)

**Crans-Montana,** maison de vacances ensoleillée, jusqu'à 11 personnes. Salle de jeu, piano, TP. Libre pour Pâques. [www.tovamontana.com](http://www.tovamontana.com)

Oasis sauvage et romantique dans une forêt de châtaigniers. Simple et peu coûteux, 1-15 places. Tél. 077 427 16 43 **meraggia.ch**

**Malcantone/TI:** appartement de vacances pour 2-4 personnes à louer, dans une vieille maison tessinoise à Pura. Tél. 091 606 38 81 [www.casalibella-pura.ch](http://www.casalibella-pura.ch)

Vacances uniques dans la **vallée de l'Onsernone**, à la découverte des champs de fleurs. Deux maisons rustiques à louer dans un hameau sans voiture. [www.mosogno-sotto.ch](http://www.mosogno-sotto.ch)

**VACANCES À L'ETRANGER**

**Lac d'Orta, Italie:** farniente, rando, dolce vita, appartement vacances privés pour 2-6 personnes, de 290-660 €/semaine, non fumeurs, chiens bienvenus. Tél. 079 208 9 802; [www.ortasee.info](http://www.ortasee.info)

**Lac Majeur, Italie:** Maccagno al Lago Maggiore, maison vac. 5 pers., soleil, splendide jardin avec accès lac, terrasse côté lac, baignades, surf, voile, rando, magnifique vue sur le lac et les châteaux de Cannero. En train (arrêt Maccagno) ou en voiture, 2 pl. parking priv. Demandez la docu: Tél. 061 681 42 38, [www.casa-al-lago-maggiore.ch](http://www.casa-al-lago-maggiore.ch)

**Camargue, au bord de la mer:** Le Grau du Roi, appartement de 4 pièces très bien situé, 76 m², bien agencé, 2e étage. À 150 m des restaurants, du centre-ville et du port de pêche. 2 salles de bain, 2 chambres, 2 terrasses. 7 lits, toutes les chambres avec vue sur la mer. Garage, ascenseur, wifi rapide, téléphone fixe. Adapté aux enfants. Tél. 079 419 93 11, [www.negresco-camargue.ch](http://www.negresco-camargue.ch) christoph@bluewin.ch

**CINQUE TERRE, Manarola;** à 50 m de la côte, maison 4 pièces pittoresque, terrasse, 6 lits, dès Fr. 1040.- /semaine, Tél. 052 242 62 30 [www.manarola.ch](http://www.manarola.ch)

**Terre de surprise**



Chaque enfant dans le monde a le droit d'être un enfant, tout simplement. [www.tdh.ch](http://www.tdh.ch)



**Hotelcard – le demi-tarif pour les hôtels**



- 50% de réduction dans des centaines d'hôtels triés sur le volet en Suisse et dans les pays limitrophes.
- L'Hotelcard est amortie dès la première ou deuxième nuitée.
- La garantie du meilleur prix dans tous les hôtels.

Hotelcard pour un an  
**CHF 79.-**  
 au lieu de CHF 99.-  
[www.hotelcard.ch/ate-18](http://www.hotelcard.ch/ate-18)  
 0800 083 083 (code de réduction ate-18)

**Guide ATE «Transport des enfants et des marchandises à vélo»**

La remorque à vélo et le vélo de transport sont devenus indispensables au quotidien pour des déplacements pratiques et écologiques.

Mais quel véhicule répond le mieux aux besoins?

Le nouveau guide donne un aperçu des nombreuses options de transport à vélo. Une checklist vous permet de faire la sélection appropriée dans la large gamme de produits disponibles. Chaque variante de transport, chaque modèle a ses avantages et ses inconvénients.

**Informations détaillées et commande d'exemplaires gratuits:** [www.ate.ch/transport-velo](http://www.ate.ch/transport-velo)



Transport d'enfants et de marchandises à vélo  
 Guide d'achat pour un choix judicieux





### Apprendre l'anglais et faire de la randonnée.

Lake District: 8.-17.5.2018  
Lake District+Scotland: 15.-28.7. 2018  
Améliorez votre niveau d'anglais et découvrez de magnifiques paysages. Infos: Tél. 052 625 86 68 [www.englishadv.com](http://www.englishadv.com)

**Ischia:** maison vacances pour 1-5 personnes. Jardin avec vue s/mer et s/village pittoresque de Sant'Angelo. Prox. bus et plage. Info: [c.enezian@bluewin.ch](mailto:c.enezian@bluewin.ch) ou Tél. 044 840 23 28 / 076 340 23 28

**Côte d'Azur - La Croix Valmer** 600 m de la mer, jardin, 8 lits, desserte TP. [kkmarti@bluewin.ch](mailto:kkmarti@bluewin.ch)  
Tél. 0041 79 514 69 57

**Sud France, Gard,** pour familles - 9 pers. Pool, animaux bienvenus, pleine nature. [www.aiguallier-bernas-montclus.fr](http://www.aiguallier-bernas-montclus.fr)

**Sud de la France:** maison de vacances au bord de la mer, dans une région à la nature préservée et convenant aux randonnées. Accessible en TP, calme, pour 2-4 personnes. Tél. 041 360 44 55

**ÎLE DE HVAR (CROATIE),** maison pour 2 à 8 personnes. Endroit calme avec vue somptueuse, Tél. 061 302 34 48, [www.plavisan.com](http://www.plavisan.com)

**Toscane:** jolie maison de campagne bien entretenue, jusqu'à 10 pers., nature, calme, randonnée, culture, à 30 minutes de la mer. [www.prata-suvereto](http://www.prata-suvereto) Tel. 079 356 83 66

**Val Vigizzo/IT:** jolie petite maison de vacances, max 4-5 pers., convient aux familles, sans voiture, TP (chemin de fer des Centovali), jolie vue, pergola, terrasse, ruisseau pour la baignade, randonnée, etc. Infos: [www.vigna.ch](http://www.vigna.ch) e-mail: [ferien@vigna.ch](mailto:ferien@vigna.ch)

**Très belle chambre d'hôtes** (avec ou sans cuisine) ou **grand appartement**, piscine, dans cadre paradisiaque, mas isolé, silence, nature intacte, vue. A la Porte de la Provence, proche Ardèche/Cèze, Uzès, Avignon, Nîmes etc. [www.lapourcaresse.fr](http://www.lapourcaresse.fr), Tél. 0033 466 55 83 82 / 0033 611 95 31 33

**Entre Cèze et Ardèche, (France)** anc. mas rénové matériaux éco. Charme, 6ch. 12 lits et +/Vue, piscine, oliveraie, lavande, rivière à prox. Dès Fr. 1600/sem. VTT, Balade, piano, petanque, etc. contact: [champclos@netplus.ch](mailto:champclos@netplus.ch)

**Bourgogne** appartement de 2½ pièces dans une maison du 18e siècle, clair bien agencé. Cour, jardin, vélo, calme, nature, culture et vin. Tél. 076 589 60 43/0033 38 591 18 72 Infos: [www.maisonrose.ch](http://www.maisonrose.ch)

**A vendre à La Ciotat: «Rez de plage»**, séjour, chambre à coucher, cuisine américaine, terrasse sud, parking privé. De haut standing. Renseignement Tél. 079 301 37 14 ou 077 429 31 34.

### SUIVEZ L'ATE SUR LES RÉSEAUX SOCIAUX



[facebook.com/atesuisse](https://facebook.com/atesuisse)



[twitter.com/ATE\\_Suisse](https://twitter.com/ATE_Suisse)



[instagram.com/vcs\\_ate\\_ata](https://instagram.com/vcs_ate_ata)

### Les autres numéros du Magazine ATE 2018:

Edition	Délai de parution	Délai de remise des annonces
2	17 mai 2018	16 avril 2018
3	30 août 2018	30 juillet 2018
4	25 octobre 2018	24 septembre 2018
5	06 décembre 2018	05 novembre 2018

Commandes simples et rapides: [www.ate.ch/pa](http://www.ate.ch/pa) ou [annonces@ate.ch](mailto:annonces@ate.ch)



Rue de l'Avenir, association partenaire de l'ATE active en Suisse romande, recherche

## un-e secrétaire administratif-ve à 10%

dès le mois de mai 2018 (ou à convenir), qui sera en charge des tâches courantes du secrétariat liées aux activités de l'association : suivi des contacts et demandes, OJ séances et rédaction PV, tenue du fichier et de la comptabilité, organisation AG, gestion administrative du bulletin et de la journée d'étude annuelle.

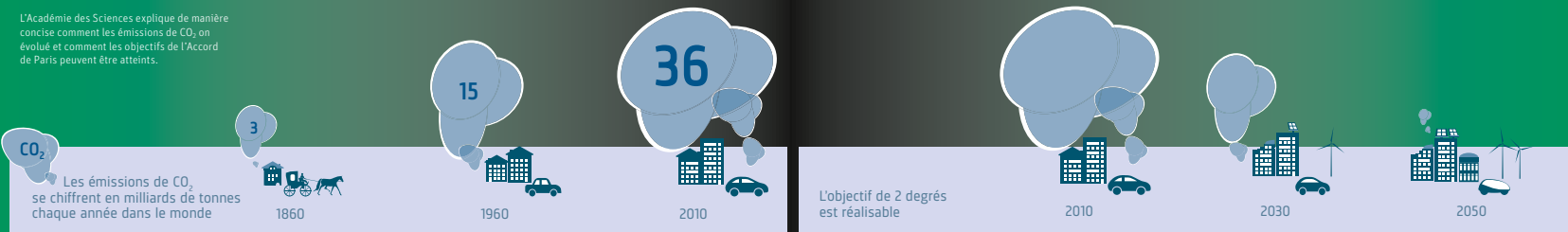
Le/la candidat-e doit être de langue maternelle française ou maîtriser parfaitement le français écrit et parlé, avec des bonnes connaissances en allemand (compréhension orale et écrite). Qualités souhaitées : intérêt pour les questions d'urbanisme et de mobilité (particulièrement mobilité douce), entrentent, autonomie dans le travail, bonnes connaissances et compétences dans les outils informatiques de bureau, une certaine souplesse et disponibilité dans l'organisation (10% se répartissant de manière variable sur l'année, avec des temps forts).

Le travail est effectué à domicile. Des déplacements sont requis pour les séances (bureau et comité), aussi en fin de journée.

Dossier de candidature à envoyer d'ici le 31 mars 2018 à l'adresse [secretariat@rue-avenir.ch](mailto:secretariat@rue-avenir.ch)

Pour plus d'informations : offre détaillée sur [www.rue-avenir.ch](http://www.rue-avenir.ch)

L'Académie des Sciences explique de manière concise comment les émissions de CO<sub>2</sub> ont évolué et comment les objectifs de l'Accord de Paris peuvent être atteints.



Les émissions de CO<sub>2</sub> ont changé: il s'agit d'un fait avéré scientifiquement.

© Akademien der Wissenschaften Schweiz (2017) Brennpunkt Klima Schweiz. Kurz erklärt. Swiss Academies Factsheet 12 (2)

ATE-Magazine 5/2017, Editorial

## Quelles autres causes au changement climatique?

Pour répondre à Dominique Eva Rast, qui souhaite connaître quel argument opposer à ceux qui admettent la réalité du changement climatique, mais nient son origine humaine: à mon avis, on peut répondre ceci: le changement climatique est si rapide et si massif que seul un phénomène naturel de grande ampleur pourrait en être la cause. Ce phénomène serait tellement évident qu'il serait nécessairement connu. Le principal candidat serait une augmentation importante de la chaleur reçue du soleil. Or rien de cela n'a été observé, ni en provenance du soleil, ni autre chose.

Si l'interlocuteur de Madame Rast connaît d'autres facteurs, qu'il les mentionne. Je parie que ce ne seront que des sources de très faible amplitude, ou carrément des «fakes». Autrement dit, l'activité humaine est le seul facteur suffisamment important pour expliquer le changement climatique.

Alain Rouget, Plan-les-Ouates

## Maintenir son comportement?

Vous demandez comment se comporter avec les personnes qui voient les faits réels d'une autre façon.

Dans le cas concret, j'affirme: oui, le changement climatique a également des causes naturelles (p. ex. périodes glaciaires, éruptions volcaniques), mais cela signifie-t-il pour cette personne qu'elle peut maintenir son comportement, ne rien devoir changer?

«Sans cause humaine», cela signifie-t-il que je ne peux pas, je ne dois pas contribuer à une amélioration? Adopter une attitude responsable, clairvoyante, respectueuse de l'environnement ne représente pas une option!!!

Lucia Habermacher

## Tout changement commence par soi-même

Vous demandez comment se comporter avec les personnes qui considèrent les faits d'une autre façon? À une époque où presque chaque étude est suivie d'une autre qui la contredit, il est bien sûr difficile de distinguer le vrai du faux et d'adhérer à l'un ou à l'autre. C'est surtout lorsque nous sommes convaincus de quelque-chose de bien et que nous souhaitons contribuer à la perpétuer, pas seulement avec la raison mais également avec le cœur. Nous voulons dépasser les limites des seuls faits. Le vécu, un exemple personnel, sans vouloir exercer une pression sur l'autre, c'est ce qui fait la plus grande impression...

Les hommes ne se trouvent pas toujours au même niveau de développement. Or, lorsqu'on me convainc avec amour et enthousiasme des choses et de la vie, pour lesquelles nous croyons qu'elles sont actuellement les meilleures pour notre planète, je vais automatiquement pouvoir convaincre d'autres personnes. De plus, je suis fermement convaincue que le changement commence par nous-même et qu'il pourra ensuite se répandre dans d'autres cercles non tangibles. N'abandonnez pas le combat!

Monique Widmaier, Grabserberg

## Se rappeler des rencontres spirituelles

Ne gaspillez plus votre temps et votre peine avec les personnes qui s'opposent aux faits réels. À cela s'ajoute encore la psychologie de Paul Watzlawick: la communication ne passe pas seulement par le contenu, mais également par la relation. «Il ne s'agit pas seulement d'une relation à long terme, mais le plus souvent d'une relation à court terme, voire momentanée. Au début, ces personnes pourraient éventuellement ressentir une antipathie réciproque. Ensuite, les échanges sur les faits ne fonctionnent plus. Il est tout à fait possible que votre interlocuteur ne voulait que vous agacer, vous en qualité de représentant de la protection de la nature, car il s'oppose à la protection de la nature. C'est ce qu'il a éventuellement tenté, visiblement sans émotions, avec l'offre d'une contre-étude.» Chassez de votre mémoire les rencontres avec les éternels conservateurs, souvenez-vous des rencontres «spirituelles» et portez votre regard sur l'avenir.

Bruno Scheier



Courrier des lecteurs

## Votre avis nous intéresse

Nous ne réjouissons de vous lire!

N'hésitez pas à nous transmettre vos réactions par email ou par courrier.

Plus votre message est clair et concis, mieux c'est. Nous ne pouvons pas publier tous les courriers, et certains doivent être raccourcis; nous vous remercions d'avance de votre compréhension. Si votre courrier de lecteur est publié, nous vous contacterons au préalable.

Écrivez-nous à [redaction@ate.ch](mailto:redaction@ate.ch) ou Magazine ATE, Aarberggasse 61, Case postale, 3001 Berne.



# Catalogne

## La Costa Brava

### Espagne

Cette randonnée vous emmène au coeur de la Catalogne, région d'une beauté exceptionnelle. Vous découvrirez les attraits de la tant convoitée Costa Brava à travers des étapes variées. Suivez les traces de grands peintres (Picasso, Dali, Matisse, ...) qui tombèrent amoureux de ce magnifique territoire aux patrimoines paysager, historique et culturel forts. Les paysages côtiers ensoleillés vous séduiront ici tout autant que l'atmosphère ambiante qui se dégage une fois la nuit tombée dans les villes et villages traversés.

#### Randonnée en liberté à partir de CHF 793

Sentier côtier qui offre de magnifiques points de vue

Beauté des villes et villages catalans

8 jours/7 nuits, période de départ : du 1er mars au 30 novembre

Le prix comprend : hébergement incl. pdj, transfert depuis la gare de Barcelone/Girona (J1), transport des sacs, assistance téléphonique pendant le séjour, Carnet de Route

Davantage d'informations dans le programme détaillé\* ou sur [www.voyages-via-verde.ch](http://www.voyages-via-verde.ch)



© A. Guilloton

## Tour du Luberon à vélo

### Provence et Côte d'Azur

#### France

Le massif du Luberon est une montagne restée sauvage, parsemée de bories et murets de pierres sèches, villages et demeures traditionnelles. Une région riche de par le nombre et la variété de ses grands sites naturels et culturels, pleine de saveurs !

#### Randonnée en liberté à partir de CHF 1086

Un grand classique des itinéraires à vélo

Tour dans le sens le plus facile, hébergements e qualité et de

6 jours / 5 nuits, période de départ : 1er avril au 31 octobre

Le prix comprend : hébergement incl. demi-pension (sauf dîner jour 1), transfert des bagages, taxes de séjour, Carnet de Route

Davantage d'informations dans le programme détaillé\* ou sur [www.voyages-via-verde.ch](http://www.voyages-via-verde.ch)



© P. Saint-Jean

Réservations et conseils: tél. 0848 823 824

[info@voyages-via-verde.ch](mailto:info@voyages-via-verde.ch) – [www.voyages-via-verde.ch](http://www.voyages-via-verde.ch)

**voyages via verde**  
le partenaire de voyage de l'ATE

\*à commander par la carte de commande dans le rabat de la couverture, par courriel ou via internet





Il est le fondateur d'un prix récompensant les personnes qui s'engagent en faveur d'un monde durable.

© WikiCommons GHdA Band 134, 2004 Adelslexikon

## CONCOURS

# Des timbres pour un monde meilleur

Son grand-père était un des plus grands zoologues du 20<sup>e</sup> siècle et est considéré comme l'un des précurseurs de la pensée écologique. Notre personnage mystère s'en est probablement imprégné dès son plus jeune âge. Né en Suède, il a étudié la philosophie, la politique et l'économie à Oxford. Lorsqu'il proposa à une célèbre fondation de créer un prix pour l'écologie et la lutte contre la pauvreté, celle-ci en rejeta l'idée.

### Un habile négociateur

C'est alors que les timbres-poste entrèrent en jeu. Le philosophe, par ailleurs également

écrivain, hérita d'une collection de timbres. Il en négocia si habilement la vente, que la coquette somme qu'il en retira lui permit, en 1980, de décerner pour la première fois ce prix qui lui tenait tant à cœur – dans une halle louée pour l'occasion. Depuis lors, la remise du prix a lieu dans l'édifice du parlement suédois. Il récompense toute personne ou organisation qui lutte pour un monde meilleur et plus durable. La mise au concours est intentionnellement rendue publique. Ce sont généralement les mérites en matière d'écologie et d'énergie qui sont primés, mais tous ceux qui s'investissent pour la

paix et la défense des peuples indigènes ont aussi leur chance.

### Récompense et protection

Au-delà de la récompense financière, ce qui compte le plus est le fait que le prix attire l'attention du public sur la cause défendue – une reconnaissance qui peut sauver des vies. En effet, quiconque se fait des ennemis en s'engageant pour l'environnement ou les droits de la personne sera mieux protégé en étant mondialement connu. En outre, ce prix est aussi l'antichambre d'autres distinctions: en 1984, la scientifique kényane Wangari Maathai en était la lauréate – 20 ans plus tard, elle se faisait décerner le prix Nobel de la paix pour son engagement en faveur «du développement durable, de la paix et de la démocratie»

### Actif et reconnu

Notre personnage mystère est principalement connu pour son prix. Mais il s'est aussi investi au niveau politique en tant que co-fondateur du «Conseil pour l'avenir du monde». Ce Suédois, également détenteur d'un passeport allemand, a été plusieurs fois primé pour son remarquable engagement.

Dominique Eva Rast

### A GAGNER:

Un superbe vélo électrique Miss Grace



Un élégant vélo électrique dont on peut être fier! Le moteur central assure au modèle Miss Grace une stabilité et une puissance exceptionnelles. En ville, sur une pente ou sur le chemin du travail, filez sur votre deux-roues. Un vélo robuste avec un dérailleur Nexus Shimano à 7 vitesses et un frein hydraulique Magura HS11. Taille 49/54 cm.

### Réponse du dernier numéro:

Amelia Earhart

Gagne un séjour détente et bien-être à Stoos d'une valeur de Fr. 1500.–

Silvia Benz, d'Allschwil



SEMINAR- UND WELLNESSHOTEL  
STOOS



### Quel est le nom de ce philosophe?

Envoyez votre réponse d'ici au 20 avril 2018 à

■ ATE Magazine, Concours, Aarberggasse 61

Case postale, 3001 Berne ou

■ [www.ate.ch/concours](http://www.ate.ch/concours), ou

■ [concours@ate.ch](mailto:concours@ate.ch)

Une seule réponse par personne est admise. Aucune correspondance ne sera échangée au sujet du concours.



Qui le peut va à pied ou à vélo, qui le doit se déplace avec les TP ou en voiture.



RÉFLÉCHISSEZ-Y!

# Le choix du moyen de transport est-il une affaire de conscience?

J'ai parfois l'impression que beaucoup de gens se définissent (aussi) par le choix de leur moyen de transport. La question qui se pose au préalable est si le trajet se fera à pied, à vélo, avec les TP, en voiture ou en moto. Puis suivront les détails comme vélo de ville, de course, e-bike, car postal, train, bus, tram, autopartage, SUV ou voiture de sport, chopper ou enduro, etc. À cela s'ajoutent les «modes combinés»: à vélo jusqu'à la gare, à pied jusqu'à la station de bus ou en moto jusqu'à la place de parc d'autopartage. En somme, ce n'est pas la manière de se déplacer qui joue un rôle mais l'image que l'on donne de soi et l'attitude qui en découle. C'est souvent là que débute l'animosité envers les autres usagers de la route: «en roulant à vélo, je me distingue de ces conducteurs ignorants», «en tant que motard, je me révolte contre les bourgeois peureux», «en tant que modeste piéton, je montre mon amour de la nature à cette conductrice de voiture de sport dépensière».

Des réflexions absurdes mais bien réelles, incompréhensibles sur le plan rationnel et cependant concevables sur le plan émotionnel. Pourtant, la mobilité devrait être simplement pratique, respectueuse de l'environnement (dont nos semblables font partie également) et adaptée aux besoins. Qui le peut va à pied ou à vélo, qui le doit se déplace avec les TP ou en voiture tout en considérant les critères de distance, de temps, de coûts et de confort.

Certains objecteront que la mobilité peut et doit également faire

plaisir, ce qui nous amène directement à un critère supplémentaire dans le choix du moyen de transport: le but du déplacement. Doit-on penduler pour se rendre au travail? Ou s'agit-il d'un voyage d'affaire? Ou d'une mobilité liée aux loisirs? Vous êtes certainement d'accord avec moi que penduler n'est pas vraiment synonyme de plaisir. Quant à la mobilité liée aux loisirs, il faut différencier une mobilité qui est nécessaire pour se rendre dans une région de ski par exemple d'un déplacement n'étant qu'une fin en soi comme faire le tour du lac de Thoune, la traversée de trois cols ou un voyage avec le train panoramique.

Quel est le point de vue de l'ATE? J'interprète notre principe d'agir de cette façon:

- le choix le plus judicieux n'est jamais fixe mais toujours en rapport avec une situation.
- l'impact environnemental des automatismes devrait être occasionnellement examiné.
- le plaisir de conduire ne doit pas se faire au détriment des êtres humains et de l'environnement.
- en termes de sécurité routière, il ne s'agit pas uniquement de ma propre personne.

Vu ainsi, le choix du moyen de transport n'est donc pas une affaire de conscience mais plutôt une affaire de raison. Réfléchissez-y, et ce avant de choisir!

Martin Enz

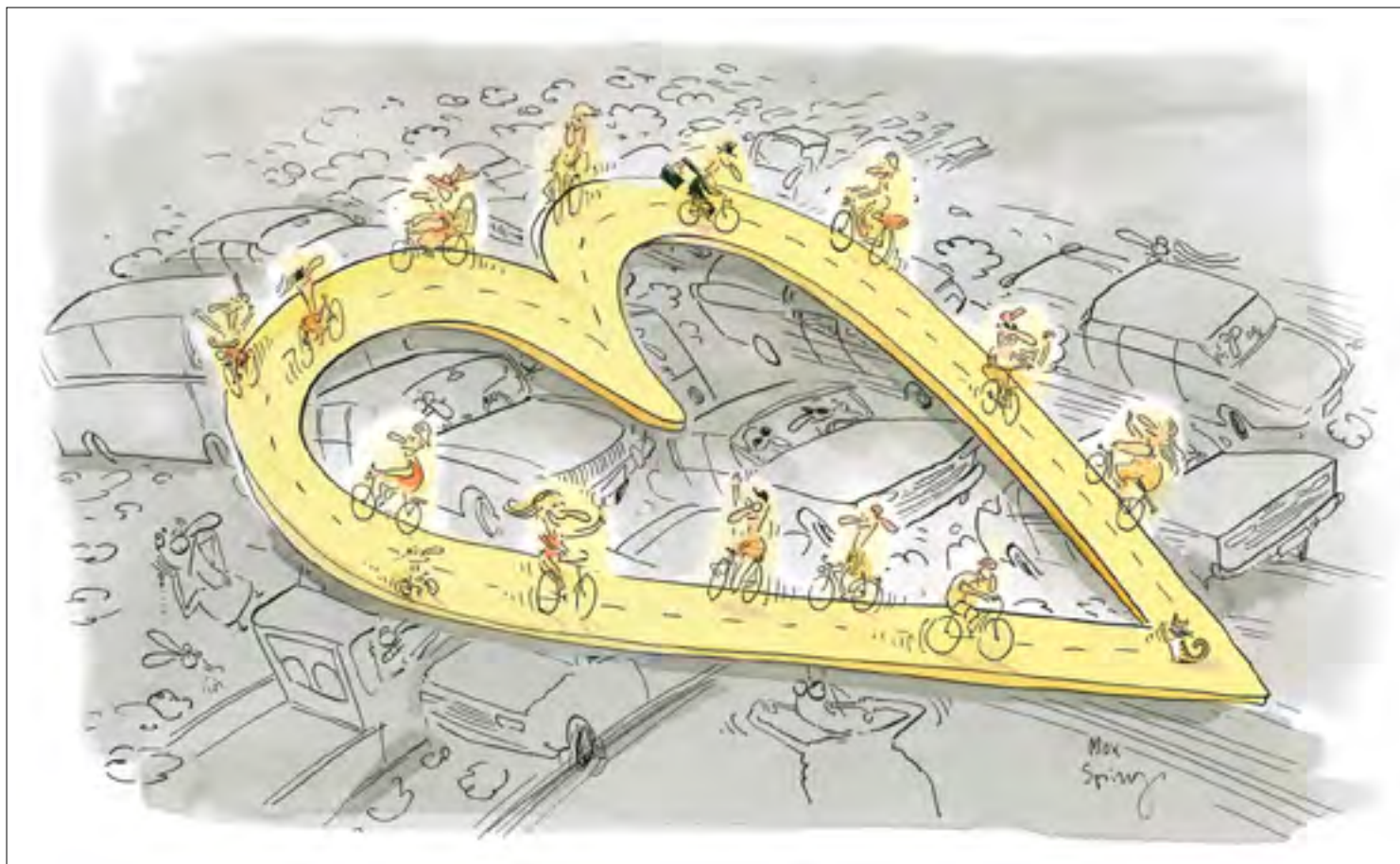
## ATE Magazine la mobilité future

Le magazine de l'ATE Association transports et environnement. Abonnement: Fr. 19.-/an. Paraît 5 fois par an. [www.magazine-ate.ch](http://www.magazine-ate.ch). Adresse de la rédaction: ATE, Aarberggasse 61, case postale, 3001 Berne (tél. 031 328 58 58; e-mail: [magazine@ate.ch](mailto:magazine@ate.ch)). Rédaction: Dominique Eva Rast (dra), Camille Marion (cma), Markus Fischer (mf). Annonces: Markus Fischer (tél. 031 328 58 38, fax 031 328 58 99; e-mail: [annonces@ate.ch](mailto:annonces@ate.ch)). Graphisme: [www.muellerluetolf.ch](http://www.muellerluetolf.ch). Impression, distribution: AVD Goldach. Papier: Cyclus Print + Leipa Ultra Mag Plus Semigloss, Blauer Engel, FSC. Tirage: 72113 (français 14 506, allemand 57 607). Prochaine édition: 17 mai 2018. Remise des annonces: 16 avril 2018. Renseignements: tél. 031 328 58 58. L'utilisation des textes, photos et graphiques est uniquement possible sur autorisation écrite de l'ATE Association Transports et Environnement. Cela vaut également pour une utilisation numérique, d'autres publications ou des traductions.

Ce magazine est emballé sous un film plastique qui tient la comparaison avec une enveloppe en papier recyclé d'un point de vue environnemental. Cependant, le papier recyclé n'offre pas la même protection et entraîne plus souvent des dommages aux journaux.

imprimé en  
suisse

MAX SPRING DESSINE POUR L'ATE



PROCHAIN NUMÉRO

En train jusqu'à la mer

Embarquez pour les eaux salées et les plages d'Europe dans l'édition estivale du Magazine ATE. Sur le chemin de Rosas, en Espagne, de part et d'autre du train brille la surface des eaux claires, parsemée de flamants roses. Un spectacle unique. La Méditerranée est également agréable en Sicile. Nous vous proposons un voyage enchanteur au bout de la botte italienne. Du côté de la Baltique, c'est l'île de Rügen et ses impressionnantes falaises calcaires qui vous séduiront. Pour ceux qui préfèrent rester sur la terre ferme, nous partirons à la découverte du patrimoine salin franco-suisse, des sentiers cyclistes longeant le Danube et des paysages du Tyrol.



Prochain arrêt: la mer!

© SBB CFF FFS





# Signez maintenant la pétition contre le bruit du trafic routier

Madame la Conseillère fédérale,

Madame la Présidente de la Conférence suisse des directeurs cantonaux des travaux publics,  
de l'aménagement du territoire et de l'environnement,

Le bruit rend malade. Sur l'ensemble de la Suisse, 1,6 million d'habitants au moins sont touchés par un niveau trop élevé du bruit engendré par le trafic routier.

De 1987 à mars 2018, les cantons ont largement eu le temps de résoudre les problèmes de bruit par des mesures correctrices. Après 31 longues années, les riverains des routes dont le niveau sonore dépasse les valeurs légales ont eux aussi le droit de dormir dans la tranquillité. Or les cantons ne sont pas parvenus à appliquer les prescriptions de la Confédération en matière de réduction des nuisances sonores. Ainsi, les cantons ne s'acquittent pas du devoir qui leur incombe de préserver la santé de leur population. La politique de laisser-aller de la plupart des cantons sera officiellement illégale à partir d'avril 2018.

**Nous demandons instamment aux cantons qu'ils respectent à la lettre les prescriptions en la matière et qu'ils s'attachent à corriger les situations non conformes.**

**Nous demandons également à la Confédération de ne pas laisser les cantons se soustraire à leurs responsabilités et de prendre les mesures qui s'imposent pour accélérer la lutte contre le bruit.**

Malheureusement, la lutte contre le bruit de certains cantons est souvent mal ciblée. Ainsi, au lieu de prendre des mesures efficaces contre les sources de pollution sonore, les autorités compétentes se

contentent trop souvent de faire installer des fenêtres à isolation phonique dans les immeubles concernés. Les «allégements» dont il est fait état sont un euphémisme masquant l'absence de véritables mesures contre les sources de bruit. Les graves conséquences de la pollution sonore sur la santé de la population exigent pourtant de s'attaquer résolument au problème et sans plus attendre!

La Confédération également doit respecter ses propres prescriptions et veiller à ce que ses autoroutes fassent l'objet de mesures anti-bruit efficaces.

La Confédération et les cantons doivent tout entreprendre pour empêcher les atteintes de la pollution sonore à la santé. Nous demandons que les mesures suivantes soient prises en priorité:

1. La création de plans d'aménagement du territoire et des infrastructures de transport susceptibles d'amener une réduction des nuisances sonores.
2. Des réductions de vitesse des véhicules à moteur.
3. La promotion de la mobilité douce et des transports publics dans le but de réduire le trafic motorisé.
4. Optimiser les conditions cadres relatives à la création de lotissements sans voitures.

Nom/prénom	Rue/n°	NPA/localité	Signature

Merci de signer notre pétition. Prière ensuite de retourner le formulaire le plus vite possible et au plus tard jusqu'au 31 mars 2018 à l'adresse suivante: ATE Association transports et environnement, Aarberggasse 61, case postale, 3001 Berne

Vous pouvez aussi signer  
la pétition en ligne:  
[www.marre-du-bruit.ch](http://www.marre-du-bruit.ch)





**#BERLEEN #EBIKE  
#LIFESTYLE  
#ITPIECE #BIKELIFE**



Kalkhoff Berleen

Une déclaration de style pour l'un. La connexion la plus rapide de l'espace de travail au hotspot pour les autres. En tout cas une expérience électrisante. Berleen: si simple, si facile.

De Kalkhoff. Pour toi. [www.kalkhoff-bikes.com](http://www.kalkhoff-bikes.com)

**KALKHOFF**  
**MY BIKE**