



Plan de mobilité seniors

Adapter l'espace public pour favoriser l'autonomie des déplacements

Avec le soutien du



Pour une mobilité
d'avenir



SENIORS ET ESPACE PUBLIC : UN ENJEU POUR LES COMMUNES

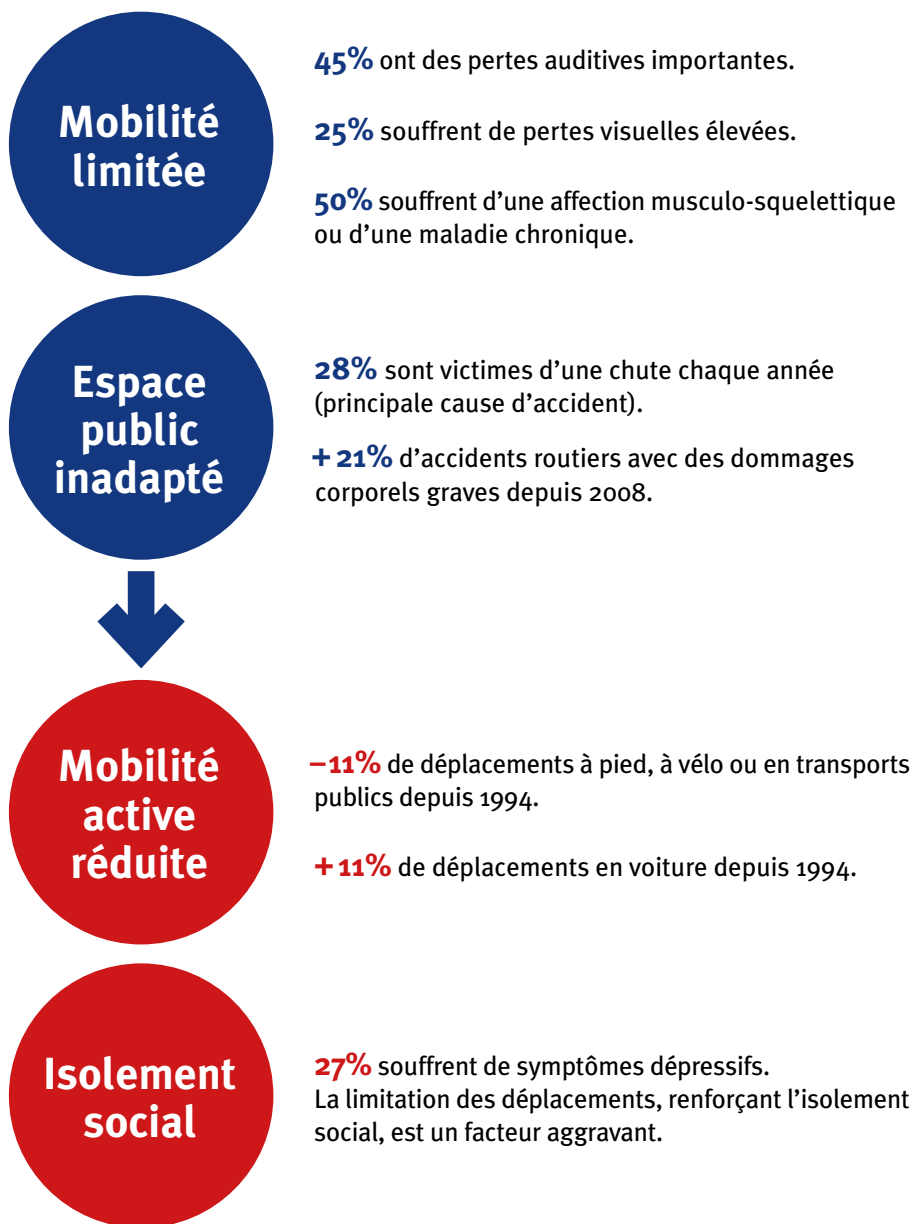
Les seniors* constituent le groupe démographique dont la croissance est la plus forte.

Actuellement, **1,57 million (18%)** de personnes en Suisse sont âgées de 65 ans ou plus et, d'ici à 2045, elles seront **2,7 millions (26%)**.

Afin de répondre à leurs besoins, l'espace public doit être adapté. Cela constitue un enjeu important pour les communes dans les années à venir.

* Nous entendons par « senior » une personne de plus de 65 ans.

Les défis de la mobilité des seniors



Une solution : le Plan de mobilité seniors

Cette démarche participative a pour objectif d'aider les communes à adapter l'espace public afin de faciliter l'autonomie des déplacements des seniors. Elle se base sur le vécu et le ressenti des seniors. Le Plan de mobilité seniors vise à promouvoir une mobilité plus douce et durable auprès des aînés, contribuant ainsi à leur santé, à leur intégration sociale et à leur qualité de vie.

Un outil sur mesure pour

- donner une **image claire et chiffrée** de la mobilité des seniors
- favoriser l'**adaptation de l'espace public** aux besoins des seniors
- améliorer la **qualité de vie** dans une commune ou un quartier
- sensibiliser à la **mobilité douce** et à la **sécurité** des déplacements
- faciliter le **dialogue** entre les autorités communales et la population

L'expertise de l'ATE

Créée en 1979, l'ATE Association transports et environnement a pour mission de promouvoir une mobilité durable, qui contribue à la qualité de la vie, à la sécurité routière, à la protection de l'environnement et à une bonne gestion de l'espace public. L'ATE développe des projets dans le domaine de la mobilité et a mis sur pied il y a plus de 20 ans les Diagnostics de mobilité seniors, qui sont à la base des Plans de mobilité seniors actuels.

Un projet en 4 étapes

En accord avec la commune, un **comité de pilotage** est créé. Il rassemble tous les services et acteurs concernés par la mobilité des seniors. Il accompagne le déroulement du Plan de mobilité seniors qui s'articule en 4 étapes.



Chaque Plan de mobilité seniors est réalisé en étroite collaboration avec les seniors et différentes associations locales. Il se déroule sur une période d'environ **12 mois**, sur mandat de la commune.



Les 13 critères de qualité de l'espace public pour les seniors

1 Diagnostic de mobilité

L'état des lieux de la mobilité des seniors est établi selon 13 critères de qualité. L'objectif est d'identifier les habitudes, les ressentis et les besoins de mobilité des seniors ainsi que les obstacles rencontrés sur leurs trajets. Cette première étape est constituée de trois éléments.

Enquête de mobilité

Un questionnaire est envoyé à tous les seniors du périmètre déterminé.

Focus group

Un focus group est organisé avec des seniors et des représentants d'associations locales d'aînés.

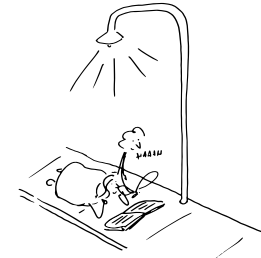
Interviews in situ

Des visites de terrain, des microtrottoirs et des parcours accompagnés enrichissent aussi la collecte de données.

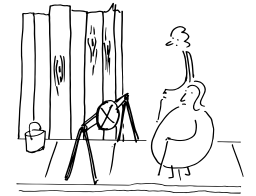
Les informations récoltées sont analysées, traitées et synthétisées dans un rapport. Ce dernier contient de nombreuses **données chiffrées** sur les comportements de mobilité et la perception de l'espace public ainsi que des **outils cartographiques**.



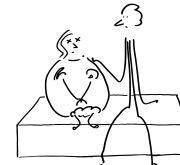
1. Qualité et nombre de bancs



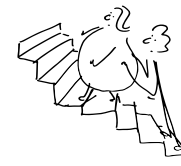
3. Qualité de l'éclairage public



4. Gestion de situation de chantier



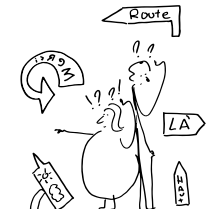
2. Accès aux toilettes



5. Marches et dénivelés adaptés



6. Offre attractive en transports publics



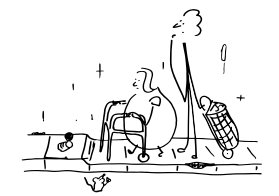
7. Signalétique utile



8. Sécurité des traversées



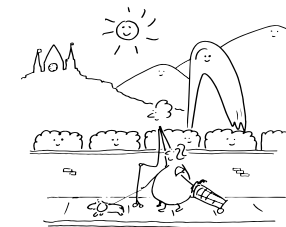
9. Sentiment de sécurité



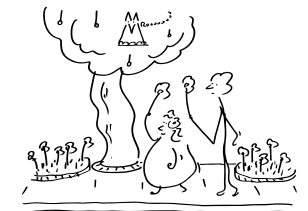
10. Entretien des espaces piétons



11. Qualité des arrêts de transports publics



12. Environnement agréable



13. Présence de la nature



Recommandations

Sur la base du diagnostic de mobilité et des visites de terrain, effectuées en collaboration avec des experts de la sécurité routière et de l'aménagement urbain, une série de recommandations sont présentées à la commune et remises sous forme de rapport.

Les mesures proposées visent à résoudre, à court, moyen ou long terme, les problèmes identifiés. L'intégration des besoins, des limitations et des opinions des seniors est fondamentale dans cette étape. Les propositions varient en fonction de la nature du problème.

MESURES
D'AMÉNAGEMENT

MESURES DE
SIGNALISATION

MESURES
D'ACCOMPAGNEMENT

CAMPAGNES DE
SENSIBILISATION



Information et sensibilisation

L'information et la sensibilisation sont indispensables pour favoriser une mobilité active et durable des seniors. Des actions sur mesure sont définies en début de projet, en fonction du besoin, du contexte et de l'intérêt des partenaires locaux.

Actions proposées :



À 2 pas du tram

Des affiches au format F4, disposées autour d'arrêts de transports publics, montrent des destinations clés à rejoindre à pied par des itinéraires adaptés aux seniors, dans un rayon de 500 m à 1 km.



Cours « Être et rester mobile »

Les cours « Être et rester mobile » s'adressent aux seniors qui désirent recevoir des conseils pratiques sur les déplacements en transports publics. Ils sont organisés en collaboration avec la police, les CFF et les transports publics.



Journal

Un journal destiné aux seniors pour présenter les résultats du Plan de mobilité seniors peut être diffusé pour atteindre un large public.



1^{er} octobre, Journée internationale des personnes âgées

Cette journée festive met à l'honneur les seniors et sensibilise tous les habitants à leur valeur. Une manière d'échanger, de fêter, mais aussi de mettre un coup de projecteur sur des cheminements qui posent problème.



Triporteur

Un triporteur est mis à la disposition des établissements médico-sociaux (EMS) ou des associations locales pour qu'ils testent ce mode de transport permettant aux seniors de se déplacer de manière sûre et écologique dans leur commune.



Action intergénérationnelle

À travers le jeu, accompagnés par des aînés, des enfants expérimentent les difficultés de mobilité ainsi que les pertes de vision que rencontrent les personnes âgées. Cette animation favorise la rencontre et contribue à instaurer dès l'enfance la tolérance et une attention bienveillante envers ceux qui sont diminués physiquement.



Suivi et évaluation

L'ATE accompagne le mandant lors de la mise en œuvre des recommandations. Elle reste à disposition pour effectuer une évaluation des mesures mises en place et proposer, si besoin, des actions complémentaires.

© ATE, juillet 2020 ; 2500 ex. (1^{re} édition)

Textes : Rodrigo Lurueña ; Photos : Nicolas Righetti – Lundi 13 ; Graphisme : loriskumo.com ; Illustrations : Tom Tirabosco et Raphaël Nessim ; Impression : Atar Roto Presse SA.

Le Plan de mobilité seniors en bref :

- Un **outil sur mesure** pour les communes
- Une **démarche participative** impliquant les seniors
- Un **comité de pilotage** rassemblant les services et acteurs concernés
- Un **rapport** détaillant la mobilité et le ressenti des seniors
- Des **propositions d'aménagement** de l'espace public
- Des actions de **sensibilisation** adaptées

Intéressé par un Plan de mobilité seniors ?

L'ATE réalise sur mandat des Plans de mobilité seniors. Si vous êtes une ville, une commune ou une association souhaitant améliorer la mobilité des seniors et promouvoir la mobilité douce, n'hésitez pas à nous contacter.

Association transports et environnement
Bureau romand
Rue des Gares 9, 1201 Genève

Tél. 022 734 70 44
bureau-romand@ate.ch
www.mobilitesenior.ch / www.ate.ch

Avec le soutien du

Fonds für Verkehrssicherheit
Fonds de sécurité routière
Fondo di sicurezza stradale



Pour une mobilité
d'avenir

ate